



Wonen Plus Welzijn

Richting aan een toekomstbehendig 2023-2026

Visiedocument

Maart 2023

Inhoud

Samenvatting	3
1. Inleiding organisatie	4
1.1 Organogram.....	4
1.2 Pijlerindeling	5
2. Kern van het werk binnen Wonen Plus Welzijn	6
- Inzet vrijwilligers.....	6
- Groepsactiviteiten, netwerkversterking en opbouwwerk.....	6
- Individuele vragen	6
3. Inleiding visietraject Wonen Plus Welzijn 2023-2026	7
4. Missie Wonen Plus Welzijn 2023-2026	8
5. Toekomstbehoudende Waarden van Wonen Plus Welzijn	9
6. Toekomstbehoudende vrijwilligers	10
7. Toekomstbehoudend personeel.....	11
8. Toekomstbehoudende organisatiestructuur	12
9. Toekomstbehoudende positie van WPW in de driehoek: wonen, welzijn en zorg	13
10. Toekomstbehoudende diensten en activiteiten.....	14
11. Toekomstbehoudende rol in talentontwikkeling	15
12. Toekomstbehoudende samenwerking, zichtbaarheid en signalering	16
13. Toekomstbehoudend financieel beleid	17
Tot slot.....	18

Samenvatting

Beweging in de maatschappij is direct merkbaar binnen het welzijnswerk. Met name de afgelopen periode, waarin de ene na de andere crisis is ontstaan, is de vraag om aandacht, hulp en ondersteuning vanuit Wonen Plus Welzijn (WPW) sterk toegenomen.

In de meeste gevallen moeten we snel handelen en anticiperen op wat nodig is.

Tegelijkertijd gaan bestaande diensten en activiteiten door of moeten er op korte termijn nieuwe aanvullingen worden georganiseerd.

Dit vraagt veel:

-van de aan WPW verbonden vrijwilligers: hun inzet is onmisbaar en het beroep op hen is steeds veelzijdiger

-van de beroepskrachten: met een generalistische blik snel kunnen inspelen op veranderingen en daarin mensen meenemen

-van de organisatie: flexibiliteit vraagt om wendbaarheid maar tegelijkertijd is stabiliteit ook noodzaak voor het voortbestaan

Het is van belang Wonen Plus Welzijn zodanig vorm te geven dat we klaar kunnen zijn voor 'het onbekende'.

In dit visiedocument introduceren we daarom de term **toekomstbehendigheid**.

Letterlijk uitgelegd als: *'in de tijd na de huidige tijd het vermogen hebben om een handeling snel en handig te verrichten'*.

In de huidige tijd waarin sprake is van een wooncrisis, zorgcrisis, klimaatcrisis, vluchtelingencrisis, tekorten op de arbeidsmarkt, vergrijzing, armoede is het onmogelijk om toekomstbestendig te zijn. De toekomst is onzeker; waar je je vandaag op voorbereidt kan morgen weer heel anders zijn.

Door uit te gaan van toekomstbehendigheid hoeven ontwikkelingen in de samenleving ons niet direct meer te verrassen of te overvallen.

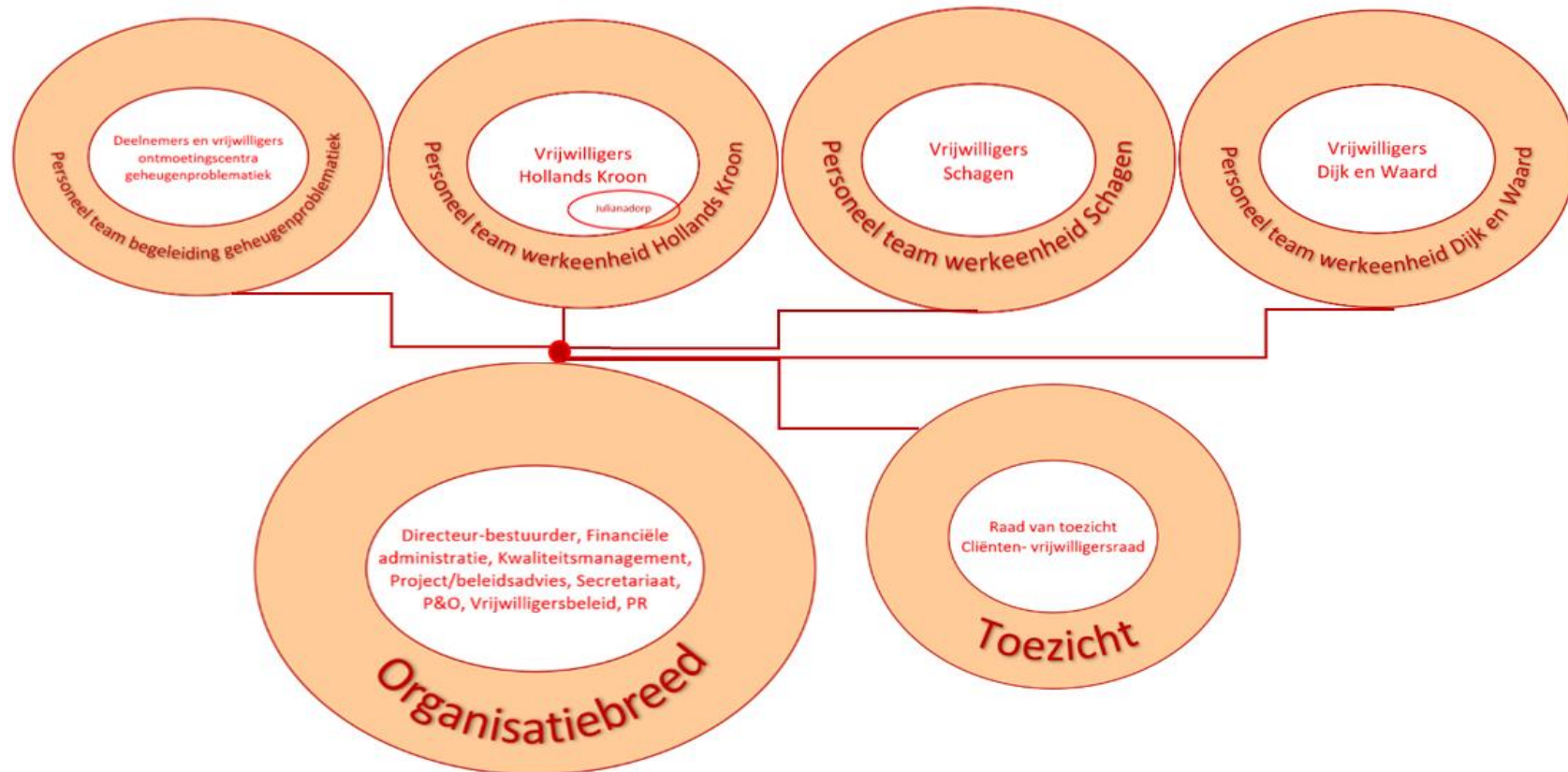
Voorbereid zijn op het onbekende, in alle facetten van de organisatie. Daar gaat dit visiedocument over. De toekomst is onzeker maar zeker is wel dat het beroep op welzijnswerk -op welke manier ook- zal blijven bestaan en verder zal toenemen.

Wonen Plus Welzijn: richting aan een toekomstbehendig 2023-2026

1. Inleiding organisatie

Wonen Plus Welzijn (WPW) is in haar bestaan uitgegroeid tot een maatschappelijke organisatie met 1.400 vrijwilligers en circa 50-55 beroepskrachten. Onze vrijwilligers zijn het fundament van onze organisatie, zonder hen zouden we niet bestaan. In alle diensten en activiteiten zijn zij actief en op de voorgrond. De beroepskrachten in de werkeenheden ondersteunen de vrijwilligers en coördineren de dienstverlening. (zie ook bij 2.) De directeur-bestuurder is eindverantwoordelijk voor de gang van zaken binnen de organisatie en voor de beleidsvoorbereiding en beleidsuitvoering. De RvT ziet erop toe dat het bestuur onze stichting op een adequate wijze bestuurt en vertegenwoordigt. De cliënten-vrijwilligersraad geeft gevraagd en ongevraagd advies over nieuwe projecten, beleid en ontwikkelingen.

1.1 Organogram



1.2 Pijlerindeling

De huidige diensten en activiteiten binnen WPW zijn ondergebracht in een pijlerindeling. Op deze manier is de onderlinge samenhang en de overkoepelende doelstelling inzichtelijk gemaakt.

<i>Ontmoeten in buurt en dorp</i>	<i>Bijdragen aan samenleven</i>	<i>Talent werkt</i>	<i>Zelfstandig thuis</i>	<i>Persoonlijke begeleiding</i>	<i>Jong!</i>
<i>Doet& Ontmoet Matchgroepen</i>	<i>Noordkop voor Elkaar</i>	<i>Werkleerbedrijf De Factorie</i>	<i>Servicepunten</i>	<i>Ontmoetingsgroepen voor mensen met geheugenproblematiek</i>	<i>Intergenerationeel samenwerken</i>
<i>Leefbaar door ontmoeten</i>	<i>Informatiepunt Digitale Overheid</i>	<i>Vrijwilligerswerk</i>	<i>Thuisabonnement</i>	<i>Koor voor mensen met geheugenproblematiek</i>	<i>Ontmoetingsactiviteiten voor jong en oud</i>
<i>Buurtkamers</i>	<i>Burgerinitiatieven</i>	<i>Integratie versterken</i>	<i>Telefoon/contactcirkels</i>	<i>CVA ondersteuning</i>	
<i>Raad en Daad</i>	<i>Voorlichting en educatie</i>	<i>Taalmaatjes</i>	<i>Vrijwillig Onafhankelijk Adviseur</i>	<i>Mantelzorgondersteuning</i>	
<i>Gespreksgroepen</i>	<i>Buurtbemiddeling</i>		<i>Senioren Woonadviseur</i>	<i>Zorgvrijwilligers</i>	
<i>(Beweeg) activiteiten en cursussen</i>			<i>Maaltijdservice</i>	<i>Individuele begeleiding thuis</i>	
<i>Online ontmoeting en activiteiten</i>			<i>Informatief, preventief of vriendschappelijk huisbezoek</i>		
<i>Buurtverbinder</i>			<i>Vervoersdiensten</i>		
			<i>Administratieve ondersteuning</i>		
			<i>Digitale ondersteuning</i>		

2. Kern van het werk binnen Wonen Plus Welzijn

De kern van het WPW-werkgebied vormen de gemeenten Hollands Kroon, Schagen en Dijk en Waard. Deze regio is onze basis, incidenteel hebben we hierbuiten een opdracht (in samenwerking) zoals bijvoorbeeld in Julianadorp. WPW heeft niet de ambitie om de werkregio de komende periode verder actief uit te breiden.

- Inzet vrijwilligers

WPW is expert op het gebied van vrijwilligerswerk. Alles wordt *met en door vrijwilligers* georganiseerd. Dit betekent dat we in alle diensten, activiteiten en aanvragen steeds als eerste vrijwilligers betrekken in wat zij daarin kunnen betekenen. Wij doen een beroep op hun kennis, kunde en inzetbaarheid. De intrinsieke motivatie van de vrijwilliger, het gevoel van zingeving dat vrijwilligerswerk biedt, is voor ons leidend. Vrijwilligers kunnen altijd terugvallen op beroepskrachten. Zij zorgen voor het contact met de vrijwilliger, kennen diens persoonlijke kwaliteiten en zetten hen in overleg in binnen de diensten en activiteiten. De beroepskracht volgt (op afstand) deze zelfstandige inzet en het werk van de vrijwilliger en spreekt met hen, vaak groepsgewijs, ontwikkelingen binnen de betreffende dienst door. De beroepskracht blijft eindverantwoordelijk en zorgt, wanneer een hulpvraag of situatie de voorliggende voorzieningen overstijgt, voor goede doorverwijzing en terugkoppeling.

Op deze wijze organiseren we de voorliggende voorzieningen binnen de gemeenten. We zorgen voor laagdrempelige, herkenbare diensten en activiteiten, dicht bij de mensen in de buurt. De inzet van de beroepskracht is efficiënt en gericht op het faciliteren en coördineren van (groepen) vrijwilligers binnen de dienstverlening. Het bereik en het effect is groot, de kosten relatief laag.

- Groepsactiviteiten, netwerkversterking en opbouwwerk

Binnen de dienstverlening van WPW, en dan vooral wanneer het gaat om activiteiten, zetten we veelal als eerste in op groepsgewijze aanpak. Op deze manier brengen we mensen, vaak met een soortgelijke hulpvraag of behoefte, samen waardoor zij hun persoonlijke (steun)netwerk kunnen uitbreiden. Mensen ontmoeten elkaar, leren elkaar kennen en vinden vaak ook herkenning in de ander. De activiteit kan daarbij een middel zijn om inwoners samen te brengen maar ook een vorm van binding of uitwisseling en wederkerigheid op gang brengen. Voorbeeld zijn de Doet& Ontmoet bijeenkomsten die een open inloop karakter hebben. Ook biedt WPW in het werkgebied verschillende vormen van (groeps) ondersteuning aan voor mensen wanneer zij (tijdelijk) meer kwetsbaar zijn, bijvoorbeeld door geheugenproblematiek of door een afstand tot de arbeidsmarkt. Ook bij de groepsactiviteiten hebben vrijwilligers een voortrekkersrol in het ondersteunen en organiseren van de bijeenkomsten. De beroepskracht is ook hier op de achtergrond betrokken.

- Individuele vragen

Wanneer inwoners individueel hulpvragen hebben dan kan een speciaal daarvoor opgeleide Vrijwillig Onafhankelijk Adviseur (VOA) in contact worden gebracht. In een aantal bezoeken helpt deze de inwoner op weg. In deze gesprekken speelt de wederkerigheid een belangrijke rol: 'wat is de vraag?' maar ook: 'wat kunt u daarbij zelf doen?' en 'wat kunt u voor iemand anders betekenen?' Wanneer er bijvoorbeeld behoefte is aan één op één contact dan kan daarvoor een bezoekvrijwilliger ingezet worden. Maar ook, en vaak nog beter passend, wordt iemand dan meegenomen of geïntroduceerd bij een ontmoetingsactiviteit waardoor de hulpvrager zelf in staat wordt gesteld om nieuwe contacten te leggen. Ook bij individuele hulpvragen zoeken we zoveel mogelijk ook naar duurzame oplossingen die de zelfredzaamheid (weer) versterken.

3. Inleiding visietraject Wonen Plus Welzijn 2023-2026

Voorafgaand aan dit visiedocument zijn binnen WPW in 2022 verschillende visiebijeenkomsten georganiseerd. Daarin zijn trends, ontwikkelingen en effecten van situaties binnen de samenleving besproken, geanalyseerd en verzameld. Ten einde daarnaar de visie te vormen.

De uitkomsten zijn samen te vatten in een aantal hoofdlijnen:

- toename bevolking, toenemende vergrijzing (langer zelfstandig blijven wonen), geen doorstroom, woningnood
- druk op de zorg, druk op mantelzorg, individualisering van de samenleving, toenemende behoefte aan vrijwilligers
- prestatiedruk, automatisering, grotere kloof arm en rijk, armoede, jongeren in mentale nood, ongelijkheid
- klimaatcrisis, afname vertrouwen in overheid, polarisatie, gevolgen oorlog in de Oekraïne
- toenemende behoefte aan zingeving, gezamenlijkheid, wens om zich te (blijven) ontwikkelen

We herkennen en onderkennen de gevolgen van de wooncrisis, zorgcrisis, klimaatcrisis, vluchtelingencrisis, tekorten op de arbeidsmarkt en de vergrijzing binnen het dagelijks werk van WPW. De manier waarop de samenleving nu is georganiseerd- '*het systeem*'- loopt vast.

Het zoeken naar een oplossingsrichting: *welke kansen biedt het WPW, waar ligt de noodzaak, waar is écht behoefte aan?* biedt een haast oneindige lijst aan opties. En dan nog blijft onzeker: denken we dan overal aan? Alles wat in de samenleving speelt heeft direct effect op ons werk. Hoe doen we dan dát wat noodzakelijk is? En wat we vandaag signaleren kan morgen weer anders zijn. Hoe weten we wat er écht speelt? En hoe staan we dan tijdig klaar?

Een visie op de toekomst in welzijnswerk is een visie op het onbekende. *Snel kunnen inspelen op.. klaar staan voor.. en organiseren met..*

Wonen Plus Welzijn richt de organisatie, met alle betrokkenen, zo in dat wij toekomstbehendig zijn.

In dit visiedocument omschrijven we per organisatieonderdeel wat ontwikkeling naar toekomstbehendigheid daarin inhoudt in de komende periode 2023-2026.

4. Missie Wonen Plus Welzijn 2023-2026

Wonen Plus Welzijn is een toekomstbehoudende organisatie. We kunnen snel, handig en actief inspelen op maatschappelijke veranderingen. Wanneer ontwikkelingen in de samenleving er om vragen dan staan wij klaar om mensen met elkaar te verbinden, te ondersteunen waar nodig en bij elkaar te betrekken waar dat de samenhang op weg helpt.

In een onstabiele wereld vormt Wonen Plus Welzijn een stabiel anker, een houvast voor mensen, ook wanneer zij (tijdelijk) meer kwetsbaar zijn. We zijn open, toegankelijk en zichtbaar voor wie ons nodig heeft.

Wonen Plus Welzijn heeft nadrukkelijk de intentie om ook (ver) na 2026 continuïteit in de dienstverlening te garanderen. We stellen ons tot doel de organisatie zodanig vorm te geven dat opgebouwde expertise in welzijnswerk intern en extern wordt overgedragen, geborgd en langjarig wordt voortgezet.

5. Toekomstbehendige Waarden van Wonen Plus Welzijn

*WPW is een op waarden gebaseerde organisatie.
Deze waarden vormen een houvast en een leidraad in
al het werk en de contacten binnen en buiten de organisatie.*



Aan de negen reeds bestaande waarden is gedurende dit visietraject een 10^e waarde toegevoegd: *veiligheid*. Dit benadrukt het belang van een veilige werkomgeving in alle opzichten.

De 10 waarden vormen een sterke en solide basis.

Een toekomstbehendig Wonen Plus Welzijn is met nadruk:

- **Gelijkwaardig**

Vrijwilligers, medewerkers, cliënten, samenwerkingspartners: in alle opzichten zijn we gelijkwaardig. Niet meer, niet minder dan een ander. Gelijkwaardig in gesprek, in aanzien, in afspraken en in omgang met elkaar.

- **Betrouwbaar**

Zeggen wat we doen en doen wat we zeggen. Wanneer betrouwbaarheid doorwerkt draagt dit ook bij aan veiligheid en een open en transparante cultuur.

- **Verbindend**

In alles wat we doen is verbinden een sleutelwoord. Verbinden is samenwerken, mensen betrekken, laten groeien, samenbrengen en mee bewegen.

6. Toekomstbehendige vrijwilligers

In alle diensten en activiteiten binnen WPW gaan we uit van de inzet en mogelijkheden van vrijwilligers.

We hebben ervaring; er zijn 1.400 vrijwilligers aan WPW verbonden en zij zijn actief binnen de gevarieerde dienstverlening t.b.v. de samenleving. Deze inzet is vaak maatwerk: elke vrijwilliger heeft een eigen motivatie, wensen en mogelijkheden om vrijwilligerswerk te doen. Enkel wanneer de inzet daarop aansluit zal de vrijwilliger de voldoening vinden die gezocht wordt. Waardering, zingeving, wederkerigheid en erkenning zijn belangrijke bindende factoren. Binding betekent ook: weten wie je hebt. De 1.400 inzetbare vrijwilligers vormen een grote schat aan mogelijkheden en een enorm netwerk van mensen die zich in willen zetten voor een ander. Het directe persoonlijke contact, het werkelijk elkaar kennen is en blijft enorm belangrijk. Pas dan kun je mensen écht gericht vragen: het is het werk van de beroepskracht van WPW om daar, in alles, oog en aandacht voor te hebben.

Toekomstbehendigheid vraagt om behouden van het goede en doorontwikkeling van het vrijwilligerswerk met de volgende visie.

Kracht

- veel variatie in werk
- ervaren in het werven, inzetten en matchen van vrijwilligers
- inzetten op de onderlinge samenwerking
- expertise in (ontwikkelen) vrijwilligerswerk
- vrijwilligersbeleid

Ontwikkeling naar toekomstbehendigheid

- vrijwilligers zijn 100% gelijkwaardig onderdeel van WPW
- inzetten op verbinding, waardering, wederkerigheid, erkenning, zingeving
- wervingscampagnes, meer diversiteit en afspiegeling samenleving
- versterken sociaal contact tussen vrijwilligers onderling
- zichtbaar en nabij zijn als beroepskracht, als backup, in dienst van de vrijwilligers
- meer persoonlijk maatwerk, aansluitend op leefwereld en kennis van de vrijwilliger
- inzet/ instroom in ruimere kaders of meer overkoepelende diensten
- bredere inzetbaarheid stimuleren en mogelijk maken

7. Toekomstbehendig personeel

Binnen WPW werken 50-55 beroepskrachten waarvan het grootste deel in parttime setting. In 2020- 2021 zijn alle teams geschoold in zelforganisatie. Teams binnen de werkeenheden bestaan uit consulenten welzijn. Tevens is er een team ondersteunende taken voor administratie, secretariaat en kwaliteitsmanagement.(zie ook Organogram bij 1.)

WPW heeft een platte organisatiestructuur waar nadrukkelijk organisatiebreed de voorkeur naar uit gaat. Toekomstbehendig personeel hebben, vinden, binden en behouden is uitdagend, met name in de huidige arbeidsmarkt.

Kracht

- zelforganiserende teams
- eigen WPW opleiding, intern op HBO niveau
- middelgrote organisatie ingedeeld in werkeenheden
- korte lijnen, geen hiërarchie

Ontwikkeling naar toekomstbehendigheid

- inspelen op wat nodig is (generalistisch, efficiënt, flexibel)
- individueel taakverantwoordelijk, samen teamverantwoordelijk
- zelfreflectie/teamreflectie: wat kan anders?
- evenwicht in werk en zelfzorg, prioriteiten stellen
- flexibiliteit: in denken, ontwikkelen en werkzaamheden
- uitwisseling onderling: kennis delen, ervaringen opdoen
- vrijheid in handelen in balans met doelgericht werken

8. Toekomstbehendige organisatiestructuur

Het organisatiemodel binnen WPW heeft een platte structuur. Er is sprake van een grote mate van autonomie in de teams met een gedeelde verantwoordelijkheid. Gekozen is voor zelforganisatie wat betekent dat teams met elkaar beslissingen nemen, keuzes maken en de voortgang binnen de werkeenheid bewaken. Het is echter geen starre keuze: wanneer een (dringende) situatie erom vraagt dan kan in overleg en bijvoorbeeld tijdelijk, gekozen worden voor een regievoerder. Wanneer de situatie weer normaliseert wordt dit weer naar de oorspronkelijke afspraak teruggebracht. De directeur-bestuurder heeft in de basis een dienende en voorwaardenscheppende rol. Bij complexe zaken wordt bijsturend en overkoepelend leiderschap verwacht. In samenspraak met de teams en de directeur-bestuurder is een werkbaar organisatiekader opgesteld waarin taken, verantwoordelijkheden en bevoegdheden zijn vastgelegd. Dit kader wordt jaarlijks geëvalueerd en geactualiseerd. Binnen het Kwaliteitsmanagement zijn procedures en werkdocumenten vastgelegd in het Kwaliteitshandboek. Dit handboek vormt de leidraad voor eenduidig en kwalitatief goed handelen. WPW is HKZ gecertificeerd en wordt daarop jaarlijks extern geauditeerd.

Kracht

- platte structuur
- laagdrempelig
- snel meebewegen, schakelen, inspelen op ontwikkelingen
- breed bereik met korte lijnen
- op waarden gebaseerd
- duidelijk werkbaar organisatiekader
- HKZ gecertificeerd kwaliteitsmanagement
- RVT en directeur-bestuurder bewaken organisatievisie en positie

Ontwikkeling naar toekomstbehendigheid

- voor snel schakelen (incidenteel tijdelijk) beslissingsbevoegdheid inzetten
- bestaande (zelf)organisatiestructuur versterken
- de waarde 'veiligheid' is toegevoegd voor nadruk op een veilige werkomgeving in alle opzichten
- prioriteren van opdrachten, kaders stellen
- krachten/kennis delen binnen de teams

9. Toekomstbehendige positie van WPW in de driehoek: wonen, welzijn en zorg

De samenleving is in beweging en de weerslag daarvan is direct van invloed op het welzijnswerk. Er is geen terrein waarop dit zo direct merkbaar is als in de driehoek wonen, welzijn en zorg. Veel zaken daarin zijn onzeker en maken dat WPW zich klaar maakt om toekomstbehendig te zijn. Tevens zijn er een aantal ontwikkelingen gaande die zich wel meer laten duiden. Vergrijzing, arbeidsmarkttekorten, langer zelfstandig (moeten) blijven wonen. Problemen die vragen om een structurele andere aanpak. Het verstevigen van de driehoek wonen, welzijn en zorg is van belang om deze transitie aan te kunnen. WPW is een essentiële, gelijkwaardige partner in deze driehoek waarin we met samenwerkingspartners kunnen werken aan een wonen, zorg én welzijnsvisie. Met als basis het versterken van voorliggende, collectieve voorzieningen waarbij 'welzijn' het uitgangspunt is en 'zorg' aanvullend kan worden ingezet. Daarbij is het stimuleren van onderling contact tussen inwoners, zodat zij meer samen op kunnen vangen, van groot belang. Tevens zien we de urgentie van meer aandacht voor preventie en een gezonde levensstijl. Veel van onze diensten en activiteiten (zie bij 10.) zijn verbonden aan wonen, welzijn en zorg. Wanneer het gaat om versterken van deze driehoek dan zal de (door-)ontwikkeling van deze diensten de ruime mogelijkheid en zo nodig prioriteit krijgen om verder te groeien.

Kracht

- expert in organiseren welzijnswerk
- aansluiten op gedachtegoed positieve gezondheid en zelfregie
- diensten en activiteiten in relatie tot wonen, welzijn, zorg

Ontwikkeling naar toekomstbehendigheid

- gelijkwaardige partner in driehoek wonen, welzijn zorg
- schakel in de transitie wonen, zorg, welzijn waarbij welzijnswerk het uitgangspunt en de basis vormt
- doorontwikkeling diensten en activiteiten ter versterking van de driehoek
- gezamenlijk *-in een gelijkbenige driehoek-* de wonen, zorg én welzijnsvisie ontwikkelen
- meer inzet op netwerkversterking, preventie en gezonde levensstijl

10. Toekomstbehendige diensten en activiteiten

WPW heeft haar diensten en activiteiten ondergebracht in een huidige pijlerindeling (zie ook bij 1.2) Dit komt de samenhang en de overzichtelijkheid ten goede. Het dienstenpakket is gebaseerd op gemeentelijke opdrachten en/of in eigen ontwikkeling na signalering opgezet. WPW geeft zelf vorm aan de dienstverlening en heeft daar, ook wanneer het om opdrachten gaat, veelal een duidelijk stem in. Omdat wij, met onze vrijwilligers, goed in staat zijn om te signaleren kunnen we snel inspelen op wat nodig is. Sommige diensten bestaan al jarenlang, zoals bijvoorbeeld het Thuisabonnement en het Informatief/preventief huisbezoek. Andere diensten zijn recent ontwikkeld zoals Taalmaatjes of het Informatie Punt Digitale Overheid (IDO). Wij organiseren diensten zelf maar ook vaak in samenwerking met andere instellingen of organisaties. Gebiedsgericht zien we kansen in het (meer) betrekken van lokale partners als verenigingen maar ook bijvoorbeeld ondernemers.

Het diensten- en activiteitenpakket vormt een stevig maatschappelijk baken maar is tegelijk altijd aan verandering onderhevig, wanneer we (willen blijven) doen wat nodig is. Op toekomstbehendige diensten hebben we de volgende visie.

Kracht

- laagdrempelig
- divers aanbod
- lokaal ingericht, in de buurt
- vraaggericht ontwikkeld

Ontwikkeling naar toekomstbehendigheid

- continu kritisch het huidige aanbod doorlopen:
doen we wat nodig is? sluit het aan? aanpassen op?
- doorlopend behoeftenpeilingen en signaleren van de vraag
- uitgangspunt: diensten met en door vrijwilligers
- passend binnen een pijler
- financieel haalbaar
- organisatorisch haalbaar
- maatschappelijk relevant
- aansluiten op de omgeving: betrekken lokale partners

11. Toekomstbehendige rol in talentontwikkeling

Meedoen, in allerlei opzichten, is belangrijk voor het persoonlijk welbevinden maar vooral ook voor groei en ontwikkeling van het persoonlijke talent. We zien dit als een van de speerpunten voor de komende jaren. Hierin heeft, met name op het gebied van re-integratie in werk, Werkleerbedrijf De Factorie een belangrijke rol in de regio. De zelf ontwikkelde opzet en ondersteuningsmethodiek boekt een belangrijk resultaat in 'het groeien in werk' voor mensen met een grote afstand tot de arbeidsmarkt.

De Factorie heeft een meerjarenovereenkomst voor trajectinkopen met alle gemeenten in ons werkgebied. Ook binnen het werkleerbedrijf hebben vrijwilligers een grote en belangrijke rol in het samenwerken en ondersteunen van de kandidaten. Kandidaten volgen een traject op maat en kunnen zowel in de diensten van WPW als ook groepsgewijs in werkplaatsen werkervaring op doen. We zien voor Werkleerbedrijf De Factorie een toenemende rol van belang, gezien de tekorten op de arbeidsmarkt, de instroom van vluchtelingen en de uitval van mensen in het huidige arbeidssysteem. Talentontwikkeling, en daarbij de doorontwikkeling van de Factorie, krijgt ruim baan binnen WPW.

Kracht

- richt zich op mensen van trede 1 t/m 3 op de participatieladder
- belangrijke eerste schakel in arbeids re-integratie
- persoonlijk maatwerk, gericht op de beginselen in werkvaardigheden
- laagdrempelige, veilige werkomgeving
- bewezen, gedegen ondersteuningsmethodiek

Ontwikkeling naar toekomstbehendigheid

- inspelen op nieuwe doelgroepen
- blijvend aansluiten op regionaal inkoopkader
- ontwikkelen nieuwe werksoorten naar behoefte van kandidaten én gericht op arbeidsmarktpotentie
- lokale 'dependances' opzetten om toegankelijkheid te vergroten

12. Toekomstbehendige samenwerking, zichtbaarheid en signalering

Naast de interne ontwikkeling van WPW is de externe blik en verbinding onmisbaar. Welzijn, voorliggende voorzieningen en preventie zijn steeds meer van belang en dat zal de komende jaren alleen maar meer toenemen (zie ook nader uitgewerkt onder 9.) Om de maatschappelijke opgave aan te kunnen is samenwerking noodzakelijk. WPW is een samenwerkingsorganisatie; veel van onze diensten, projecten en activiteiten zetten we in gezamenlijkheid met andere partners op. In de samenwerking is WPW als partij de expert op het gebied van het inzetten, ondersteunen en organiseren van *vrijwilligers in vrijwilligerswerk*. We weten goed waar ons werk begint en dragen over en sluiten aan op anderen daar waar het eindigt. WPW is een betrouwbare samenwerkingspartner; we vullen aan op andere terreinen en zullen daar zelf geen plaats innemen. Het beroep op samenwerking zal groeien. We hebben voor de komende jaren de volgende ontwikkelingen voor ogen.

Kracht

- huidig sterk (samenwerkings)netwerk
- wijkgericht werken, bekend in de buurt
- PR werkgroep organisatiebreed
- goede relaties met gemeenten, opdrachtgevers, samenwerkingspartners
- aansluiten op de maatschappelijke opgave binnen gemeenten

Ontwikkeling naar toekomstbehendigheid

- inspelen op actualiteiten: actief benaderen en aansluiten samenwerkingspartners
- in alles: actieve vertegenwoordiging van WPW, uitdragen!
- inzetten op PR, media, communicatie
- open, eerlijk, betrouwbaar en gelijkwaardig naar buiten treden
- zoeken naar aanvulling op... = kracht in samenwerking
- WPW op de kaart zetten als expert-organisatie in de regio wanneer het gaat om vrijwilligerswerk
- actief zoeken naar vernieuwing

13. Toekomstbehendig financieel beleid

WPW is een financieel gezonde organisatie. Met de verschillende opdracht-gevende gemeenten hebben we meerjarige afspraken kunnen vastleggen. Dit geeft zekerheid en een mate van stabiliteit.

Echter, niets is zeker in deze huidige tijd, ook financieel gezien kunnen situaties opeens kantelen waardoor alles er volledig anders uit komt te zien. Binnen WPW hebben we een reserve opgebouwd waarmee we een gezonde buffer voorhanden hebben mocht het noodzakelijk zijn.

WPW voldoet in haar (financieel) beleid aan alle juridische kaders. Jaarlijks wordt er een externe accountantscontrole uitgevoerd.

Om financieel gezond te blijven stellen we een aantal ontwikkelpunten vast in het kader van toekomstbehendigheid.

Kracht

- financieel gezond
- meerjaren afspraken met gemeenten
- reserve opgebouwd
- gedegen, vakkundige financiële administratie en controlling
- jaarlijks externe accountantscontrole
- voldoen aan juridische eisen

Ontwikkeling naar toekomstbehendigheid

- evenwicht in inkomsten en uitgaven bewaken
- (team) budgetbewaking koppelen aan zelforganisatie
- inzetten en benutten van aanvullende fondsen
- (in samenwerking) aanvullende budgetaanvragen doen bij zorgkantoren, Rijksoverheid e.d. t.b.v innovatie/transitie dienstverlening
- organisatiebreed kostenbewustzijn

Tot slot

Met het ontwerpen en vaststellen van dit visiedocument gaan we als Wonen Plus Welzijn een nieuwe fase in. Een tijd waarin het zal gaan om toekomstbehendigheid in alle opzichten. Het is een klus die we samen gaan klaren. Met alle input van vrijwilligers, medewerkers, Raad van Toezicht en samenwerkingspartners voelen we ons gesteund en gesterkt om samen de schouders eronder te zetten. Dit visiedocument geeft ons richting, de koers die we volgen om de maatschappelijke opgave die er ligt aan te kunnen en de samenleving te versterken.

Hartelijk dank aan een ieder die heeft bijgedragen om dit visiedocument tot stand te brengen.

Wonen Plus Welzijn richting aan een toekomstbehendig 2023-2026