

Colofon:

Samenstelling: F.A. van Rooij, directeur/bestuurder  
G.M.G. Snelder, adjunct-directeur  
C.H.A. Wesselius, hoofd financiën

Vormgeving/druk: Secretariaat Stichting Radius

Uitgave: Stichting Radius  
Leiden, april 2019

Het sociaal jaarverslag wordt separaat uitgebracht en heeft tevens een publicitaire functie.  
Mocht u naar aanleiding van dit verslag vragen hebben, dan kunt u zich wenden tot het  
Regionaal Bureau, Hooglandse Kerkgracht 32, 2312 HV te Leiden.

Telefoon: 071 707 42 00

Website: [www.radiuswelzijn.nl](http://www.radiuswelzijn.nl)

E-mail: [info@radiuswelzijn.nl](mailto:info@radiuswelzijn.nl)



## VOORWOORD

---

In dit financieel jaarverslag wordt verantwoording afgelegd over de financiën van Radius over het jaar 2018. In een separaat uit te brengen sociaal jaarverslag gaat Radius uitgebreid in op de inhoudelijke werkzaamheden in 2018.

### ***Financiën***

Het jaar 2018 was voor Radius een uitdaging op financieel gebied. Met gezamenlijke inspanning is een begroot tekort omgezet naar een positief resultaat van € 53.645. Na mutaties op de reserves sluit Radius Leiden 2018 af met een positief saldo van € 5.173 en Radius Oegstgeest met een positief saldo van € 10.126, in totaal € 15.300.

In nauwe samenspraak met de Raad van Toezicht, de Ondernemingsraad en de Raad van Meedenkers zal in 2019 de focus komen te liggen op de ontwikkeling van een structureel sluitende begroting voor de komende jaren, in principe vanaf 2020. De strategie van de afgelopen jaren was om niet te rigoureus te snijden in de organisatie alleen om onmiddellijk een sluitende begroting te hebben. Radius wil en kan daar gerust wat tijd voor uittrekken.

### ***Transformatie van de werkzaamheden***

Het jaar 2018 was een jaar waarin verdere transformatie van de werkzaamheden van Radius veel aandacht heeft gekregen. Ook de samenwerking met andere organisaties was een belangrijk streven, om zodoende effectiever en efficiënter bij te dragen aan het welzijn van ouderen in Leiden en Oegstgeest.

Radius heeft goede en nuttige diensten en producten in stand gehouden en tegelijkertijd kritisch gekeken naar hoe dit beter en eenvoudiger kan worden uitgevoerd. We hebben innovaties als Welzijn op recept met huisartsen en de coöperatie SWT Leiden en netwerkopbouw voor meer dan 26 vrijwilligersorganisaties samen met Eva en iDOE in Oegstgeest verder vorm kunnen geven.

### ***Werken met het hart***

Radius heeft kwaliteit gekoppeld aan werken met het hart. Mensen, deelnemers, vrijwilligers en mantelzorgers zijn graag bij ons. Dit heeft altijd een positieve werking op vriendschap, verbinding en participatie in de samenleving.

Voor de deelnemers hebben de medewerkers en vrijwilligers van Radius een breed pakket van diensten geleverd en activiteiten uitgevoerd, voornamelijk in Leiden en Oegstgeest, maar ook in de regio: Leiderdorp, Voorschoten, Zoeterwoude, Jacobswoude en een deel van Kaag en Braassem.

***Een woord van dank***

Mede namens Raad van Toezicht, directie en management dank ik alle medewerkers en vrijwilligers, die met enthousiasme, deskundigheid en inzet hebben bijgedragen aan de waarde die Radius in 2018 heeft betoond voor de inwoners van de eerder genoemde gemeentes.

F.A. van Rooij, directeur/bestuurder Radius

## INHOUD

---

VOORWOORD.....	3
INHOUD .....	5
1. JAARVERSLAG .....	7
1.1 Algemeen.....	7
1.2 Het jaar op hoofdlijnen .....	8
1.3 Het jaar in cijfers .....	11
1.3.1 Baten en lasten .....	11
1.3.2 Medewerkers .....	12
1.4 Een blik naar de toekomst.....	13
1.5 De organisatie.....	14
1.5.1 Verslag van de Raad van Toezicht.....	14
1.5.2 De Ondernemingsraad .....	15
1.5.3 De Raad van Meedenkers .....	15
1.5.4 Vrijwilligers en actieve burgers.....	16
1.5.5 Klachtenbehandeling .....	16
2. JAARREKENING .....	19
2.1 Inleiding.....	19
2.1.1 Kencijfers.....	19
2.1.2 Baten .....	21
2.1.3 Lasten .....	22
2.1.4 Mutaties op de reserves .....	23
2.2 Balans per 31 december 2018.....	24
2.3 Staat van baten en lasten over 2018.....	26
2.4 Waarderingsgrondslagen .....	27
2.4.1 Grondslagen voor de waardering van de activa en passiva .....	27
2.4.2 Grondslagen voor de bepaling van het resultaat .....	28
2.5 Toelichting op de balans .....	29
2.6 Niet in de balans opgenomen regelingen en verplichtingen .....	36
2.7 Toelichting op de staat van baten en lasten .....	37
2.8 Overige toelichtingen .....	43
2.8.1 Wet normering topinkomens .....	43
2.8.2 Ondertekening van de jaarrekening .....	44

3. OVERIGE GEGEVENS.....	45
3.1 Resultaatbestemming .....	45
3.2 Voorstel resultaatbestemming 2018.....	45
3.3 Gebeurtenissen na balansdatum .....	46
3.4 Controleverklaring van de onafhankelijk accountant .....	46
BIJLAGEN .....	50
Bijlage 1: Staat van baten en lasten Radius Leiden.....	50
Bijlage 2: Subsidie gemeente Leiden 2018.....	51
Bijlage 3: Staat van baten en lasten Radius Oegstgeest .....	52
Bijlage 4: Subsidie gemeente Oegstgeest 2018 .....	53
Bijlage 5: Begroting 2019 .....	54

# 1. JAARVERSLAG

---

## 1.1 Algemeen

### **Algemene identificatiegegevens**

Stichting Radius

Hooglandse Kerkgracht 32

2312 HV Leiden

Telefoonnummer: 071 707 42 00

Website: [www.radiuswelzijn.nl](http://www.radiuswelzijn.nl)

Inschrijving Kamer van Koophandel: 28100647

### **Naam en missie van de stichting**

Stichting Radius is gevestigd te Leiden en heeft haar werkgebied voornamelijk in Leiden en Oegstgeest.

Radius heeft de volgende missie:

“Het scheppen van voorwaarden die ouderen en mensen met een functiebeperking in staat stellen een zelfstandige leefwijze te voeren.”

Radius heeft geen doelstelling om winst te maken.

### **Samenstelling Raad van Toezicht per 31-12-2018**

- |  |   |
|--|---|
| - Mevrouw J. Gussekloo                   | Voorzitter (per 13-12-2018)   |
| - Mevrouw W.A.M. Zoetemelk-van der Hulst | Secretaris, personeelszaken, OR,<br>Raad van Meedenkers, gemeentes,<br>aanbesteding, bedrijfsleven en markt-<br>werking |
| - De heer M.C. Teunissen                 | Financiën/ICT   |
| - De heer H.M. van Dijk                  | Lid, juridische zaken   |
| - Mevrouw A.S.J. Koks                    | Lid, AWBZ, Wmo  |
| - Mevrouw D.H.C.M. Stolker               | Lid, verandermanagement   |

### **Raad van Bestuur**

- |                          |                      |
|--------------------------|----------------------|
| - De heer F.A. van Rooij | Directeur/bestuurder |
|--------------------------|----------------------|

### **Directie**

- |                            |                      |
|----------------------------|----------------------|
| - De heer F.A. van Rooij   | Directeur/bestuurder |
| - Mevrouw G.M.G. Snelder   | Adjunct-directeur    |
| - Mevrouw C.H.A. Wesselius | Hoofd financiën      |

## **1.2 Het jaar op hoofdlijnen**

### ***Transformatie van het sociaal domein***

In 2018 is de transitie van nieuwe Wmo-gelden binnen het sociaal domein weer verder vorm gegeven. De sociale wijkteams in Leiden en het sociaal team in Oegstgeest zijn bekende en goed werkende gremia geworden. Ze zijn beter bekend geworden bij de inwoners en functioneren als spin in het web van voorliggende voorzieningen en als toegang tot maatwerkvoorzieningen. Het onderzoek door Ecorys heeft aangetoond dat de maatwerkvoorzieningen in Leiden minder stijgen dan in andere gemeentes.

### ***Innovatieve ontwikkelingen***

Radius is betrokken bij een aantal belangrijke innovaties zoals Welzijn op recept, Een Goede Buur, het Odensehuis en BUUV (de buurtmarktplaats voor en door bewoners) en staat goed aangeschreven als deskundige organisatie met een hart.

Meer inwoners dan voorheen willen iets doen in de samenleving, maar niet altijd als vrijwilliger binnen een organisatie, zoals blijkt uit BUUV. Coöperaties van burgerinitiatieven en activiteiten in de wijk eventueel met behulp van social media nemen echt toe.

### ***Vrijwilligers***

De vrijwilligers van Radius zoeken iets dat hen ook wat brengt: ervaring, contacten, plezier. Het is mooi te zien dat hun ervaring hen langdurend en met groot plezier bindt aan Radius. Wanneer wij zien dat 3,1 fte's sociaal werkers in de wijken in Leiden en Oegstgeest werkzaam zijn en dat "onder hun hoede" een veelvoud aan onbetaalde vrijwilligers met hen meewerkt, die allen levenservaring en menselijkheid en vaardigheden inzetten, dan is dat zeer waardevol.

### ***Samenleving***

De samenleving in 2018 kampt echter ook met zorgen. Er zijn gevolgen van bezuinigingen zichtbaar, met onrust en met grote veranderingen, die landelijk zijn ingezet maar nog niet altijd goed doordacht zijn in hun lokale impact. Deze gevolgen geven de grenzen aan van de extramuralisering van inwoners met bijvoorbeeld psychiatrische aandoeningen of een verstandelijke beperking, maar ook van inwoners die kampen met ouderdom en isolement. Er zijn kortom steeds meer mensen thuis die aandacht van organisaties in het sociale domein behoeven.

In deze veranderende samenleving kijken welzijnsorganisaties en zorgorganisaties steeds meer over elkaars schutting en delen hierbij hun kennis en kunde. Hoewel Radius van oudsher veel presteert op het vlak van verbinding, door oudere inwoners te betrekken bij de samenleving als vrijwilligers en door kwetsbare inwoners en hun mantelzorgers te ondersteunen, merkt Radius als organisatie dat er minder vanzelfsprekendheden zijn dan vroeger. Vragen aan Radius zijn tegenwoordig: hoe werken jullie, wat zijn de meetbare resultaten, wat kost alles en kunnen binnen hetzelfde budget meer innovaties worden geïnitieerd? Het spreekt voor zich dat Radius met deze vragen aan de slag is gegaan.



### ***Afschaling van de maatwerkvoorzieningen***

De maatwerkvoorzieningen, zoals de dagbesteding (begeleiding groep), overschrijden bij alle gemeenten het budget. Zo ook in Leiden; dit betekent dat de afschaling naar algemene voorzieningen een wens is van de gemeente, die nog niet is gerealiseerd. Dit wordt zeker onderwerp van gesprek in 2019. Dit is de reden waarom met aandacht gekeken wordt naar het project De Dag in Orde waarin wordt geanticipeerd op een andere invulling én afschaling.

### ***Samenwerking***

Radius heeft met partner Libertas Leiden verdere stappen gezet tot een intensievere samenwerking. Dit uit zich in verdere ontwikkeling van het project Een Goede Buur, integratie van het vervoer, samenwerking rond inzet van medewerkers dagbesteding en visiesessies tussen beide organisaties rondom de nabije toekomst.

Voor het eerst in 2018 was een gezamenlijke paragraaf met Libertas Leiden onderdeel van het subsidieverzoek voor de gemeente Leiden met betrekking tot de Uitvoeringsovereenkomst (UVOK). Tevens heeft de coöperatie SWT Leiden voor het eerst in 2018 een eigen subsidieverzoek ingediend en loopt de financiering niet meer via de kernorganisaties, zoals in voorgaande jaren.

De UVOK-besprekingen in Oegstgeest zijn goed verlopen. Radius trekt in 2018 intensiever op in de coalitie met Eva (mantelzorg) en iDOE (vrijwilligerswerk). Er is vanuit deze coalitie inmiddels een netwerkverband van 34 organisaties opgebouwd.

Radius heeft eind 2018 haar samenwerking met ActiVite in het kader van de maatwerkvoorziening begeleiding groep afgerond. Begin 2019 is deze voortgezet met Libertas Leiden.

### ***Financieel resultaat***

Het financiële resultaat van Radius is in 2018 meegevallen ten opzichte van het begrote tekort. Mede oorzaak hiervan zijn een groter aantal klanten in het kader van maatwerkvoorzieningen en een zorgvuldig beheer van de grootste kostenpost, formatie-uren medewerkers.

Het aanvankelijke begrotingstekort bedroeg bijna € 154.000. Het jaar 2018 sluit uiteindelijk met een positief resultaat van ruim € 15.000 (na mutaties op de reserves). Door intensief en bewust te sturen op uitgaven is het begrote tekort zo helemaal ingelopen.

Radius heeft twee steunstichtingen, de Stichting Vrienden Welzijn Ouderen Oegstgeest en de Stichting Vrienden van Stichting Radius Leiden, het Cornelis Penseelfonds. Met beide steunfondsen zijn goede afspraken gemaakt over toekenning van gelden.

### ***Risico-inventarisatie***

In 2018 en begin 2019 is de risico-inventarisatie geactualiseerd in samenspraak met de Raad van Toezicht.

### ***Interne beheersingsmaatregelen***

In het accountantsverslag over 2017 heeft de accountant aanbevelingen gedaan op het gebied van de interne beheersing en vooral de invoering van de nieuwe Algemene Verorde-

ning Gegevensbescherming (AVG), die op 25 mei 2018 van kracht is geworden. Deze aanbevelingen zijn opgepakt en worden nog verder uitgewerkt.

### ***Strategietraject***

Ten slotte is Radius in het najaar van 2018 in overleg met de Raad van Toezicht een strategietraject gestart. De externe ontwikkelingen en de andere eisen die gesteld worden aan de organisatie vragen om een zorgvuldige heroverweging van missie, visie en strategie. Dit hele proces wordt het strategietraject genoemd en brengt meer focus voor Radius met zich mee op doelstellingen van de organisatie en de prioriteiten die worden gesteld.

## 1.3 Het jaar in cijfers

### 1.3.1 Baten en lasten

Na mutaties op de reserves resteert over 2018 voor Radius Leiden een positief resultaat van € 5.173 en voor Radius Oegstgeest een positief resultaat van € 10.126. In totaal levert dit een positief resultaat op van € 15.300.

De baten bedroegen € 3.310.420 (inclusief het saldo financiële baten en lasten). Dit is bijna € 147.000 hoger dan de baten in 2017.

De baten zijn als volgt te specificeren (in duizenden euro's):

<b>Baten</b>	<b>2018</b>		<b>2017</b>	
Subsidie gemeente Leiden	1.220	37%	1.530	48%
Subsidie gemeente Oegstgeest	232	7%	237	7%
Bijdragen cliënten	634	19%	631	20%
Overige bijdragen	1.218	37%	712	23%
Financiële baten	7	0%	6	0%
Mutaties reserves	-	-	48	2%
<b>Totaal</b>	<b>3.310</b>	<b>100%</b>	<b>3.164</b>	<b>100%</b>

De lasten (inclusief mutaties op de reserves) in 2018 waren bijna € 82.000 hoger dan in het voorgaande jaar en kwamen uit op € 3.295.119.

De lasten zijn als volgt te specificeren (in duizenden euro's):

<b>Lasten</b>	<b>2018</b>		<b>2017</b>	
Personeelskosten	1.999	61%	1.961	61%
Huisvestingskosten	369	11%	362	11%
Organisatiekosten	249	8%	237	7%
Activiteitenkosten	606	18%	622	19%
Vrijwilligerskosten	33	1%	32	1%
Mutaties reserves	38	1%	-	-
<b>Totaal</b>	<b>3.295</b>	<b>100%</b>	<b>3.213</b>	<b>100%</b>

Zie voor een specificatie van de cijfers per gemeente de bijlages 1 en 3.

### 1.3.2 Medewerkers

Het personeelsbestand, uitgedrukt in fte's, is op 31 december 2018 ten opzichte van 31 december 2017 gedaald met 0,3 fte's. De gemiddelde personeelsbezetting in fte's, voor alle werknemers met wie een dienstverband is aangegaan (inclusief detachingscontracten), is in 2018 ten opzichte van 2017 met ruim 1% gedaald.

Sinds 2008 voert Radius de salarisadministratie uit voor de Stichting Adviesraad Wmo (0,83 fte). De medewerker van de Adviesraad is in 2018 in dienst bij Radius. De betrokken werknemer voert feitelijk werkzaamheden uit voor de Adviesraad Wmo.

Vanaf 2015 zijn de ouderenadviseurs van Radius werkzaam in de sociale wijkteams in Leiden en het sociaal team in Oegstgeest. Per 31 december 2018 bedraagt deze inzet 5,55 fte in Leiden en 1,03 fte in Oegstgeest.

#### **Ziekteverzuim en ziektevervang**

Het ziekteverzuim onder de medewerkers (exclusief zwangerschapsverlof) bedroeg in 2018 6,48% (inclusief zwangerschapsverlof 6,49%). Dit is een stijging van 1,05% ten opzichte van het vorige jaar; in 2017 was het ziekteverzuim 5,43%. In 2018 waren 5 werknemers langdurig ziek (2017: 10). Voor ziektevervang is een reserve opgebouwd, die aangewend wordt bij langdurig ziekteverzuim of voor functies waarbij directe vervanging noodzakelijk is. Het maximaal te reserveren bedrag is € 65.000. Landelijk gezien zijn werknemers in 2018 minder vaak ziek geweest (4,3%). Dit is 0,3% hoger dan in het voorgaande jaar. Voor de sector gezondheids- en welzijnszorg ligt het ziektepercentage hoger op 5,7% (2017: 5,3%).

#### **Gemiddelde personeelsbezetting**

<b>Personeel exclusief WSW</b>	<b>2018</b>	<b>2017</b>
Fte's over het hele jaar	32,6	33,1
waarvan gedetacheerd bij Radius	0,3	-
Fte's per 31 december	31,2	31,5
waarvan tijdelijke contracten	5,9	5,9
Fte's per 31 december derden	0,8	0,8
Fte's per 31 december Radius Leiden en Oegstgeest	30,4	30,6
Aantal werknemers per 31 december (exclusief oproepkrachten)	52	52
waarvan: vrouwen fulltime	-	1
vrouwen parttime	44	43
mannen fulltime	1	1
mannen parttime	7	7
Oproepkrachten	8	9
<b>Personeel WSW</b>		
Fte's over het hele jaar – de gedeclareerde uren	1,0	1,4
Fte's per 31 december	1,0	1,8
Aantal WSW-werknemers per 31 december	2*	3*

\* waarvan 1 onbezoldigd

## **1.4 Een blik naar de toekomst**

Het sociaal domein is meer dan ooit in beweging. De Wmo-voorzieningen zijn lokaal goed in beeld en de maatschappelijke opdracht aan met name de welzijnssector betreft niet alleen het leveren van een bijdrage aan het uitstellen van zorg, maar ook aan het substitueren van zorg, afschalen genoemd.

De gemeente Leiden heeft de veranderingen in het sociaal domein aangegrepen om in 2019 de subsidierelaties te heroverwegen. Het is een spannende tijd voor alle gesubsidieerde organisaties met veel kansen op veranderingen ten behoeve van de realisering van de doelstellingen van de gemeente. De intensieve samenwerking met Libertas Leiden, zoals die zich voltrekt binnen de Een Goede Buur ontwikkeling en de deelname aan het project De Dag in Orde zal hieraan bijdragen.

Radius is al in 2018 een strategietraject gestart om scherper haar missie en visie te bepalen. In 2019 zal dit traject worden afgesloten, zoveel mogelijk rekening houdend met alle veranderingen in het sociaal domein.

Radius blijft zich als organisatie profileren met haar specialisme thuiswonende oudere inwoners. Het inmiddels geopende Odensehuis LEO wordt een belangrijke schakel in de keten van de maatschappelijke omgang met dementie.

De gemeente Oegstgeest heeft te kennen gegeven dat de coalitie in Oegstgeest met Eva en iDOE goed bezig is; er worden rond training van vrijwilligers, bereik van ouderen, vrijwilligers en mantelzorgers goede stappen gezet. De introductie van BUUV in Oegstgeest zal hier ook een bijdrage aan leveren.

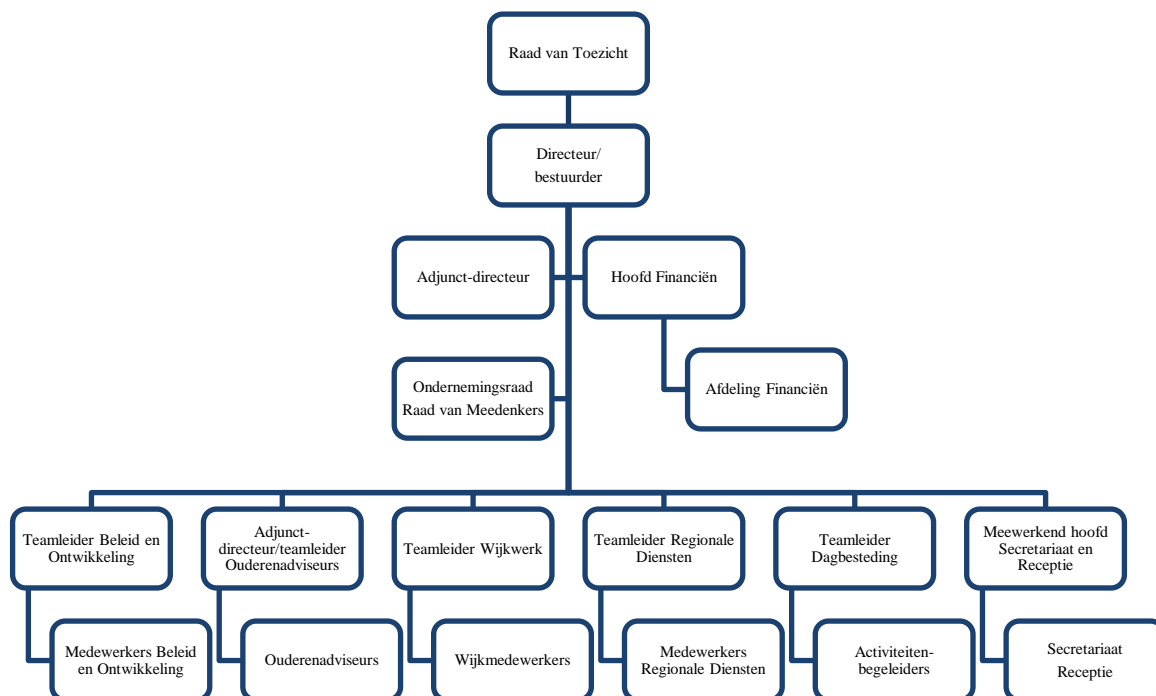
Samen met de medewerkers willen we ingaan op de vraag: “wat zijn de kaders, waar zijn we van en waar zijn we niet van?” Intussen zijn de medewerkers bezig met het ontwikkelen van andere competenties. Wijkmedewerkers trekken er op uit. De eigen locaties voor de eigen klanten zijn niet meer het enige vertrekpunt. Samen met andere organisaties wordt “het voorliggende veld” meer in kaart gebracht. Dit leidt tot meer verbinding met zorg, zoals met huisartsen en tot meer ondersteuning en faciliteren van vrijwillige initiatieven.

Het positieve exploitatieresultaat over 2018 geeft vertrouwen naar de toekomst; het is echter nog geheel onduidelijk wat de financiële gevolgen zullen zijn van de heroverwegingen van de gemeente Leiden met betrekking tot de subsidierelaties in het sociaal domein.

Leden van de Raad van Meedenkers zeiden ooit dat Radius een warm bad is voor medewerkers, voor vrijwilligers en voor deelnemers. Met de goede naam die Radius heeft in onder andere Leiden en Oegstgeest zien we met vertrouwen uit naar de ontwikkelingen in het sociaal domein. Radius levert hier graag een goede en mooie bijdrage aan.

## 1.5 De organisatie

Eind december 2018 kende Radius de volgende organisatiestructuur.



### 1.5.1 Verslag van de Raad van Toezicht

De Raad van Toezicht van Radius houdt toezicht op het bestuur en op de algemene gang van zaken. Zij staat tevens de directie met raad terzijde. De Raad is daarnaast werkgever van de bestuurder. De wijze waarop de Raad van Toezicht werkt geschiedt conform de “Governancecode Welzijn en Maatschappelijke Dienstverlening” van Sociaal Werk Nederland.

De Raad van Toezicht heeft in 2018 acht keer vergaderd, waarvan een keer buiten aanwezigheid van de directie. Er is een agendacommissie ingesteld waaraan de bestuurder deelneemt en waarin onder andere de jaarplanning wordt geactualiseerd. De voorzitter van de Raad overlegt regelmatig met de directeur/bestuurder over de gang van zaken, en het lid van de Raad met portefeuille financiën overlegt regelmatig met de controller.

In 2018 stonden op de agenda de volgende interne en externe ontwikkelingen.

- De Raad ondersteunt het bestuur in zijn streven om toe te werken naar een sluitende begroting. De Raad heeft ook actief bijgedragen aan de optimalisering van de planning- en controlcyclus van Radius en aan een risico-inventarisatie als ontwikkeldocument.
- Begin 2018 heeft de Raad de directie verzocht een strategietraject te starten teneinde keuzes te kunnen maken voor de toekomst van de organisatie. Met ondersteuning van een extern adviseur is dit traject in de tweede helft van 2018 gestart. De verwachting is dat dit in het eerste halfjaar van 2019 wordt afgerond en er richtinggevende keuzes

kunnen worden gemaakt.

- De Raad is ook intensief betrokken geweest bij de ontwikkelingen in Leiderdorp rond het aanbestedingstraject en de plannen van Leiden en Oegstgeest betreffende nieuw subsidiebeleid.
- Op initiatief van de Raad is er een begin gemaakt met een periodiek contact met de Raad van Meedenkers. In de loop van 2019 zal hier verder vorm aan worden gegeven.

### **1.5.2 De Ondernemingsraad**

De Ondernemingsraad van Radius vervult een belangrijke en noodzakelijke schakel in de besluitvormingsketen van Radius. Zij vertegenwoordigt de medewerkers en hun positie en ziet toe op het door de bestuurder/directie gevoerde sociaal beleid.

De ondernemingsraad heeft in 2018 het aanstellen van een preventiemedewerker geïnitieerd. Onderwerpen waarover de Ondernemingsraad heeft meegedacht of is geïnformeerd zijn de intensivering van de samenwerking met Libertas Leiden, de wijze waarop het begrotingstekort kon worden opgelost en eerste informatie over het voorgenomen besluit inzake detachering van professionals in de coöperatie SWT Leiden. Daarnaast heeft de Ondernemingsraad aandacht gevraagd voor de verdere invulling van het mantelzorgbeleid van Radius (onder andere door de te houden functioneringsgesprekken en de planning daarvan), het AVG-/privacybeleid en de ontwikkelingen en innovaties waar Radius in Leiden en Oegstgeest bij betrokken is.

Eind 2018 zijn de voorbereidingen getroffen voor het opvullen van vacatures die in 2019 zullen ontstaan en is het plan opgevat om een externe adviseur aan te trekken om de communicatie tussen Ondernemingsraad en de directie van Radius verder vorm te geven.

### **1.5.3 De Raad van Meedenkers**

De Raad van Meedenkers ziet vanuit het perspectief van de klant/deelnemer toe op de gang van zaken bij Radius. In de besprekingen is er tegelijkertijd oog en aandacht voor de hele organisatie. Deze raad bestaat uit klanten/deelnemers van de activiteiten van Radius en daarnaast uit betrokken onafhankelijke burgers en inwoners uit Leiden en Oegstgeest, zoals vrijwilligers, mantelzorgers en een freelancer. De Raad heeft in 2018 alle vacatures opgevuld met deskundige en betrokken nieuwe leden, heeft meegedacht over de interne en externe ontwikkelingen van Radius zoals de innovaties, het in te lopen begrotingstekort, de risico-inventarisatie als ontwikkeldocument en heeft het reglement van de Raad in overleg met bestuurder en Raad van Toezicht vastgelegd. De Raad heeft eind 2018 contacten gehad met leden van de RvT voor een gezamenlijke bespreking in 2019. Tevens wordt aandacht besteed aan de communicatie in 2019 met deelnemers.

De Raad van Meedenkers kan gezien worden als de cliëntenraad van Radius, zoals in de subsidieverordeningen van de gemeentes Leiden en Oegstgeest wordt bedoeld.

#### 1.5.4 Vrijwilligers en actieve burgers

Zowel in Leiden als in Oegstgeest is het gemeentebestuur erop gericht om inwoners zoveel mogelijk deel te laten nemen aan de samenleving, onder andere door (wijk)bewoners van allerlei pluimage nadrukkelijk te betrekken bij activiteiten in de wijken en in de stad of het dorp.

Dit resulteert in een toename van het aantal actieve wijkbewoners, waar ook Radius en haar vrijwilligers steeds meer mee samenwerken en afstemmen.

Hoewel de inhoud van het vrijwilligerswerk verder verandert, kan Radius nog steeds rekenen op een grote groep vrijwilligers voor de voortgang van de vele diensten. Vrijwilligers worden geacht zelfstandiger te zijn; de eigen kracht, de individuele mogelijkheden en de eigen persoonlijke wensen en ontwikkelingen worden meer benut. Dit betekent niet alleen een andere omgang met vrijwilligers, maar ook nieuwe afspraken over verantwoordelijkheden en welke ondersteuning en begeleiding er voor vrijwilligers bij Radius mogelijk is.

In 2017 is een start gemaakt met het ondersteunende registratiesysteem van Piëzo, PM-Sys, om hiermee in de toekomst de vrijwilligers en de activiteiten te kunnen monitoren. In 2018 is gebleken dat dit systeem zeer klantvriendelijk is en nauwelijks te gebruiken is voor de vraag van Radius. Het heeft ons in 2018 erg veel tijd gekost om PM-Sys te vullen en aan te passen. Het resultaat bleef desondanks onbevredigend. Eind 2018 hebben we daarom besloten hier niet mee verder te gaan. Het Piëzo-model blijven we wel gebruiken voor een beperkt aantal vrijwilligers en deelnemers.

Drie à vier keer per jaar wordt er voor alle vrijwilligers van Radius een digitale “nieuwsflash” verspreid met informatie over cursussen, ontwikkelingen in de stad, bijeenkomsten en dergelijke.

In 2018 zijn er in Leiden en Oegstgeest in totaal 670 vrijwilligers actief geweest. Dit is een lichte daling ten opzichte van voorgaande jaren.

<b>Aantal vrijwilligers</b>	<b>2018</b>	<b>2017</b>	<b>2016</b>	<b>2015</b>
Oegstgeest	163	149	160	160
Leiden	507	559	535	599
Totaal	670	708	694	759

#### 1.5.5 Klachtenbehandeling

Radius heeft een klachtenreglement dat op de website voor iedereen te vinden is. De regionale klachtencommissie is werkzaam voor Radius en de zusterorganisaties Pluspunt (Leiderdorp), SWOV/Voor elkaar (Voorschoten), Lisse (SWOL) en Kaag en Braassem (De Spil) en komt jaarlijks bijeen. Daarnaast komt de commissie, in het geval van een officieel ingediende klacht, op verzoek bijeen.

De commissie heeft voor de organisaties de functie, dat zowel procedureel als praktisch, Financieel jaarverslag 2018



zorgvuldig(er) wordt omgegaan met de interne klachtenafhandeling. Zij draagt daarmee bij aan verdere bewustwording en professionalisering.

In 2018 heeft deze externe commissie geen enkele klacht over Radius ontvangen.

Verder worden alle klachten die intern worden behandeld en opgelost, geregistreerd. Het gaat in 2018 om 26 interne klachten die alle naar tevredenheid zijn opgelost. Gezien de duizenden klanten waarmee Radius te maken heeft, gaat het om zeer weinig klachten.



## 2. JAARREKENING

---

### 2.1 Inleiding

Op de volgende pagina's van dit verslag presenteren wij de balans per 31 december 2018 en de resultatenrekening over het jaar 2018. In de resultatenrekening staan de baten en lasten van Radius Leiden en Radius Oegstgeest als één totaal vermeld. Als bijlagen bij dit verslag zijn de afzonderlijke overzichten van de baten en lasten voor de werkzaamheden in beide gemeentes opgenomen.

Radius is het jaar 2018 gestart met een negatieve begroting van € 183.000 als resultaat uit bedrijfsvoering. Na mutaties op de reserves resteerde er nog een tekort van bijna € 154.000. Hierbij was rekening gehouden met bijna € 3.129.000 aan baten en ruim € 3.317.000 aan kosten met daarbij een onttrekking aan de bestemmingsreserves van ongeveer € 30.000.

Het boekjaar 2018 is afgesloten met een positief resultaat uit bedrijfsvoering van € 53.645. Na mutaties op de reserves resteert er een bedrag van € 15.300.

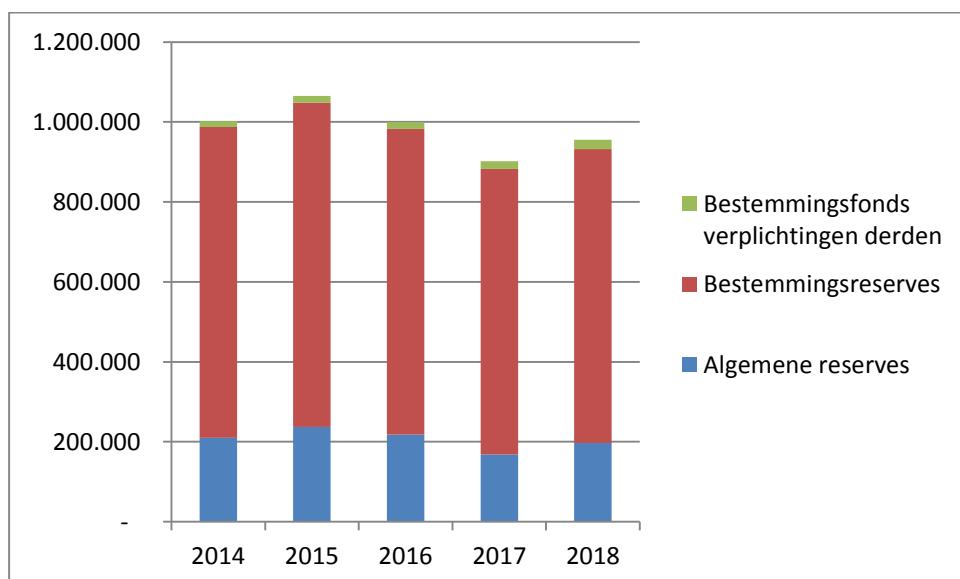
Radius Leiden heeft in 2018 een positief resultaat van € 5.173. Voor Radius Oegstgeest is het resultaat € 10.126 positief. Vooruitlopend op de vaststelling van de subsidie en de goedkeuring van beide gemeentes zijn deze resultaten ten gunste gebracht van de Algemene reserve Leiden en de Algemene reserve Oegstgeest.

Eind 2017 bedroeg deze reserve voor Radius Leiden € 4.004 en voor Radius Oegstgeest € 409. Daarnaast bedroeg de Algemene reserve Overige instanties en activiteiten € 164.221.

#### 2.1.1 Kencijfers

##### *Ontwikkeling eigen vermogen*

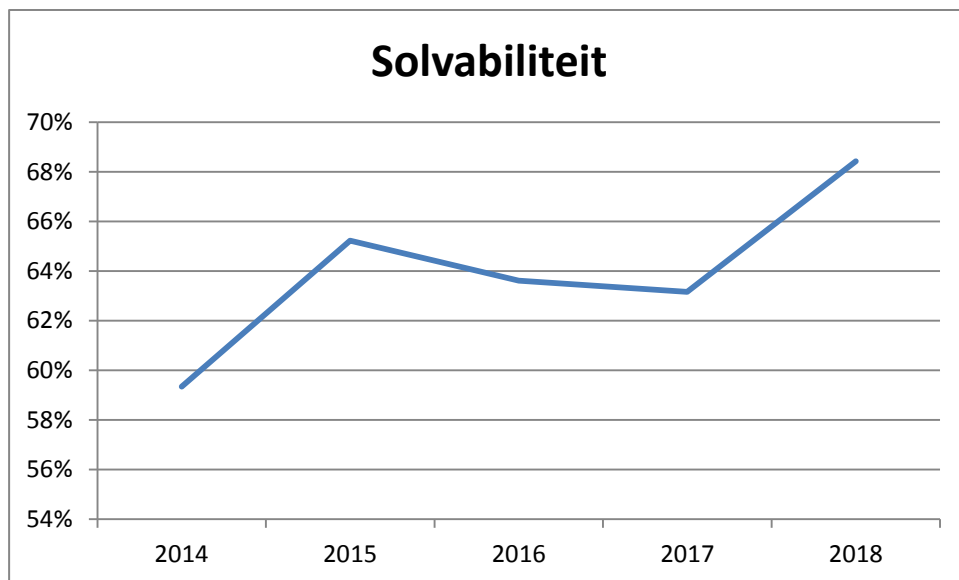
Het eigen vermogen van Radius bestaat uit 3 onderdelen: de algemene reserve, de bestemmingsreserves en een bestemmingsfonds.



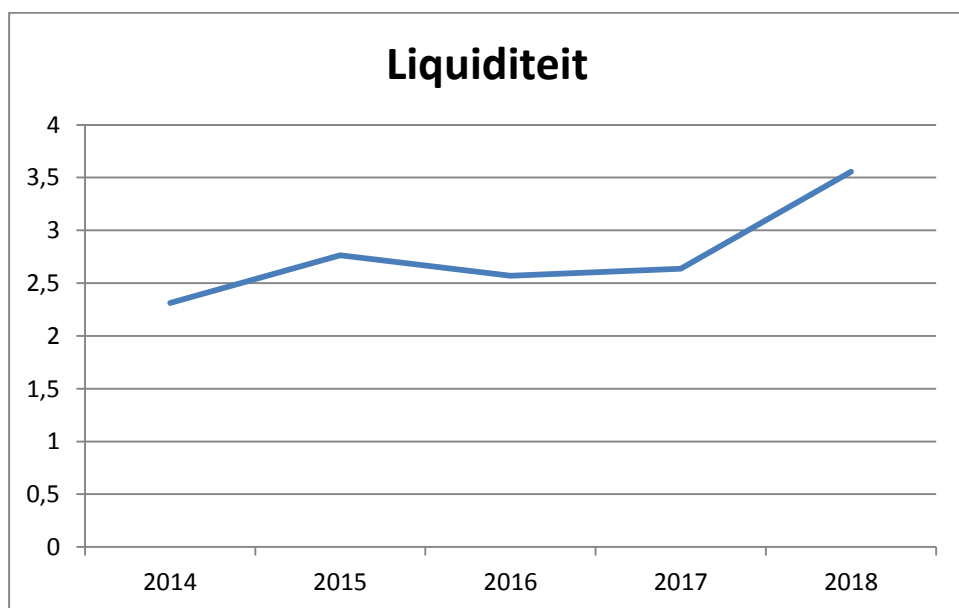
Door de exploitatietekorten is het eigen vermogen de afgelopen jaren gedaald. Het positieve resultaat van 2018 doet het totale eigen vermogen weer stijgen. Ongeveer 84% van het eigen vermogen is liquide beschikbaar.

### **Solvabiliteit en liquiditeit**

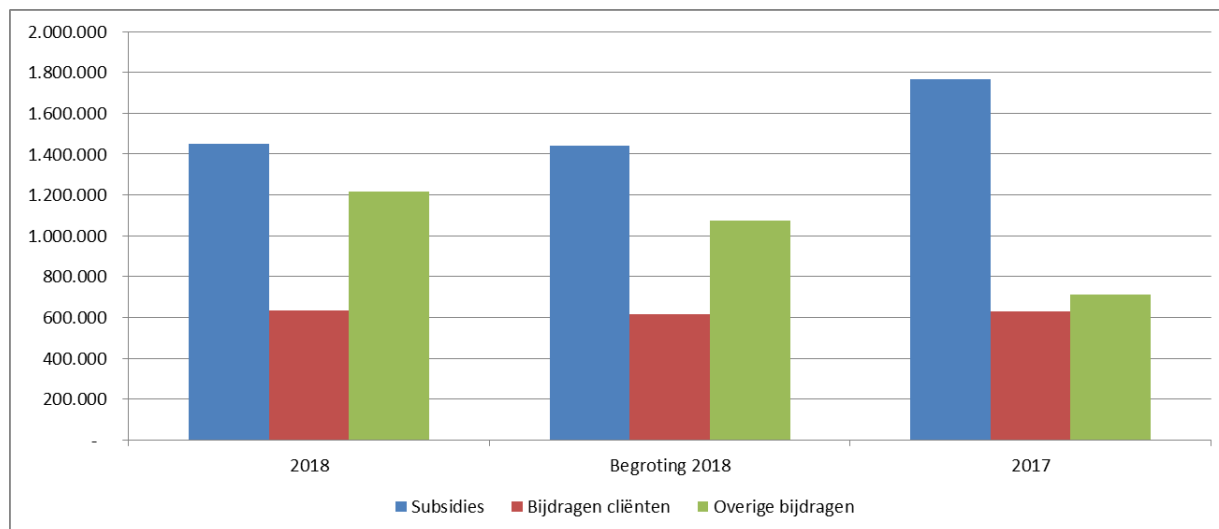
De solvabiliteit wordt berekend als de verhouding tussen het eigen vermogen en het totale vermogen. Na een aantal jaar van daling laat de solvabiliteit in 2018 weer een stijgende lijn zien.



De liquiditeit wordt berekend als de verhouding tussen de vlottende activa en de kortlopende schulden. Doordat de schulden ieder jaar afnemen stijgt deze ratio. Een liquiditeitsratio van 1,0 betekent dat alle kortlopende verplichtingen voldaan kunnen worden uit de kortlopende vorderingen en liquide middelen. Voor Radius geldt - met een ratio van 3,6 - een liquiditeitsoverschot.



## 2.1.2 Baten



De totale baten bedragen € 3.304.000 en zijn daarmee € 194.000 hoger dan in 2017 en € 175.000 hoger dan begroot. Ten opzichte van 2017 valt de verschuiving van baten op tussen de subsidies en de overige bijdragen. Dit komt doordat voor de ouderenadviseurs die werken voor de coöperatie SWT Leiden geen subsidie meer wordt ontvangen, maar een vooraf vastgestelde bijdrage per fte van de coöperatie SWT Leiden.

Afgezien van deze verschuiving zijn de totale subsidiebaten in 2018 € 53.000 hoger dan de ontvangen subsidies in 2017. Dit komt voornamelijk doordat voor 2018 een projectsubsidie is ontvangen voor de inzet van een coördinator voor het Odensehuis.

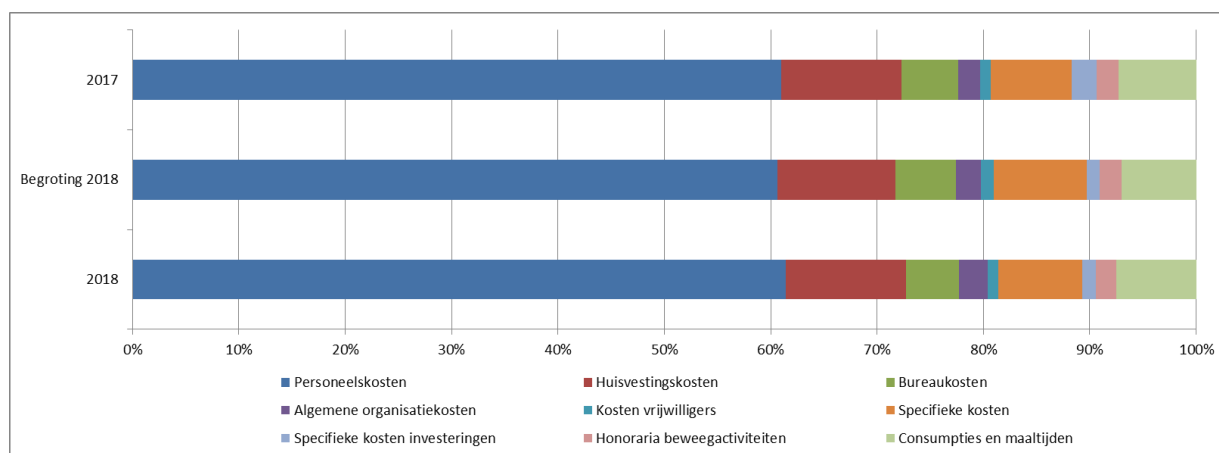
De bijdragen van de cliënten wijken in 2018 in totaal nauwelijks af van de bijdragen in 2017. Ten opzichte van de begroting zijn deze baten € 20.000 hoger. Dit komt voornamelijk doordat Radius in 2018 een erfenis heeft ontvangen van een klant van de Thuisadministratie.

Bij het opstellen van de begroting werd rekening gehouden met een gemiddelde inzet van 4,44 fte's in de coöperatie SWT Leiden. Gezien het werk in de teams bleek dit al snel niet voldoende te zijn en heeft een aantal medewerkers een contractuitbreiding gekregen, waardoor de gemiddelde inzet is uitgekomen op 5,36 fte's. Daarnaast zijn er in de tweede helft van 2018 nog twee tijdelijke krachten werkzaam geweest voor de coöperatie. Uiteindelijk heeft Radius ruim € 88.000 meer ontvangen dan begroot voor deze inzet. Daarnaast heeft Radius deelgenomen aan het project Allochtone Mantelzorg en het burgerinitiatief Langer Zelfstandig Leven Oegstgeest, waarvoor in totaal € 21.000 is ontvangen.

De totale baten voor de maatwerkvoorzieningen Begeleiding Groep (inclusief vervoer)/Dagbesteding en Begeleiding individueel/Thuisadministratie waren begroot op € 376.000. Het aantal deelnemers bij de dagbesteding is lange tijd licht dalend geweest, maar eind 2017 leek zich dit te stabiliseren. Het aantal geïndiceerde deelnemers bij de Thuisadministratie neemt al een aantal jaar toe. Dit alles heeft ertoe geleid dat de totale baten voor deze producten € 35.000 hoger zijn dan begroot.

### 2.1.3 Lasten

De totale lasten bedragen € 3.257.000 voor het jaar 2018, ten opzichte van een begroting van € 3.317.000.



Bijna 75% van de kosten worden gevormd door de personeelskosten en de huisvestingskosten. Een derde grotere kostensoort betreft de specifieke kosten, samen met de specifieke kosten investeringen.

#### **Personeelskosten**

De personeelskosten in 2018 zijn € 1.999.000 en zijn daarmee € 11.000 lager dan begroot en € 38.000 hoger dan in 2017. De gemiddelde inzet, uitgedrukt in fte's, gedurende het jaar is gelijk aan 2017. De kostenstijging kan met name worden verklaard door de stijging van de overige personeelskosten. Een belangrijk deel hiervan betreft de stijging van het aantal openstaande verlofuren. In verband met de ervaren werkdruk en door langdurige ziekte heeft een aantal medewerkers minder verlof opgenomen dan in voorgaande jaren, waardoor het totale verlofsaldo ultimo 2018 met 147 uur is gestegen ten opzichte van ultimo 2017. In 2017 was nog een afname zichtbaar van 327 uur.

#### **Huisvestingskosten**

De huisvestingskosten bedragen € 369.000 ten opzichte van een begroot bedrag van € 368.000. In 2017 bedroegen deze kosten € 362.000.

Eind 2017 is de huur van de locatie Rondedans opgezegd. Dit heeft geresulteerd in lagere huurkosten. De locatie in de Merenwijk is voor een deel opgeknapt in verband met het in september 2018 opgerichte Odensehuis. Daarnaast is voor 2018 een extra dotatie aan de voorziening groot onderhoud voor het pand aan de Hooglandse Kerkgracht gedaan. Hiervoor is door Monumentenwacht een meerjarig onderhoudsplan opgesteld. In 2019 zal begonnen worden met een aanzienlijke renovatie van de buitenkant van het achterste gedeelte van het pand en zullen op de daken veiligheidsvoorzieningen worden aangebracht.

#### **Specifieke kosten en specifieke kosten investeringen**

De specifieke kosten betreffen de kosten voor een groot aantal activiteiten van Radius, zoals de personenalarmering, de bussen, de hierbij behorende afschrijvingskosten en kosten voor

de dagbesteding.

In 2018 bedragen deze kosten in totaal € 300.000. Dit is € 29.000 lager dan begroot en € 21.000 lager dan in 2017. Het verschil met 2017 kan worden verklaard doordat in dat jaar de aangeschafte Dorpsbus in een keer is afgeschreven, aangezien Radius hiervoor een donatie heeft ontvangen van de Stichting Vrienden Welzijn Ouderen Oegstgeest.

Met betrekking tot de verschillen ten opzichte van de begroting zijn er geen echt grote uitschieters die het verschil kunnen verklaren. Op diverse onderliggende posten is sprake van onderbesteding, zoals bij de kosten voor de auto's en bussen (€ 7.000) en de overige kosten voor (vrijwilligers)activiteiten (€ 12.000).

#### **2.1.4 Mutaties op de reserves**

Bij het opstellen van de begroting is alleen rekening gehouden met een onttrekking uit de bestemmingsreserve Dekking afschrijving investeringen van € 29.500. Gezien het verwachte negatieve resultaat zijn er in de begroting geen dotaties aan de bestemmingsreserves opgenomen.

Naast deze geplande mutatie is ultimo 2018 ook een bedrag van € 12.300 onttrokken aan de reserve ziektevervangings voor de extra personeelskosten ter vervanging van langdurig zieke medewerkers en een klein bedrag aan de reserve alarmering.

Gezien het gunstige resultaat uit bedrijfsvoering is besloten om de reserve ziektevervangings weer aan te vullen tot € 65.000.

In het kader van het programmaplan Sterke Sociale Basis en de daarmee samenhangende onzekerheid met betrekking tot de toekomstige subsidies in de gemeente Leiden is besloten om € 30.000 te doteren aan de reorganisatiereserve. Deze komt daarmee uit op € 240.000. Er is tevens een dotatie van € 22.500 gedaan aan de bestemmingsreserve voor de aanschaf van bussen en koelwagens. Het wagenpark van Radius is vrij oud en een aantal (Ster)bussen is aan vervanging toe. Vanaf 2020 wordt de teruggaaf van de BPM voor taxivervoer afgeschaft. Hieronder valt ook het doelgroepenvervoer, zoals Radius dit verzorgt. Daarom is besloten om in 2019 in ieder geval de oudste bus (uit 2000) te vervangen.

Al met al betekent dit een stijging van de bestemmingsreserves van in totaal € 20.500.

## **2.2 Balans per 31 december 2018**

(na resultaatbestemming in hele euro's)

	Ref	<u>31-12-2018</u>	<u>31-12-2017</u>
		€	€
<b><u>ACTIVA</u></b>			
<b>Vaste activa</b>	1		
Gebouw Hooglandse Kerkgracht	1.1	-	-
Verbouwingen huurpanden	1.2	55.047	85.301
Alarmering	1.3	26.431	42.080
Vervoersmiddelen	1.4	44.884	59.857
Inventaris en telefonie	1.5	42.811	50.585
Automatisering	1.6	7.016	12.094
		<u>176.189</u>	<u>249.916</u>
<b>Vlottende activa</b>	2		
Vorderingen	2.1	417.527	302.710
Liquide middelen	2.2	802.806	875.559
		<u>1.220.333</u>	<u>1.178.268</u>
<b>TOTAAL ACTIVA</b>		<u><u>1.396.522</u></u>	<u><u>1.428.184</u></u>



	Ref	<u>31-12-2018</u>	<u>31-12-2017</u>
		€	€
<b><u>PASSIVA</u></b>			
<b>EIGEN VERMOGEN</b>			
<b>Algemene reserve</b>	3		
Gemeente Leiden	3.1	9.177	4.004
Gemeente Oegstgeest	3.2	10.536	409
Overige instanties en activiteiten	3.3	177.637	164.221
		<u>197.350</u>	<u>168.634</u>
<b>Bestemmingsreserves</b>	4		
Alarmeringsapparaten	4.1	59.828	62.295
Aanschaf bussen, koelwagens en wasmachines	4.2	169.091	146.591
Ziektevervanging	4.3	65.000	65.000
Reorganisatie Radius Leiden	4.4	240.000	210.000
Dagopvang	4.5	107.206	107.206
Dekking afschrijving investeringen	4.6	32.656	62.154
Domoticaprojecten	4.7	61.014	61.014
		<u>734.795</u>	<u>714.260</u>
<b>Bestemmingsfonds verplichtingen derden</b>	5	23.451	19.057
<b>TOTAAL EIGEN VERMOGEN</b>		<u><b>955.596</b></u>	<u><b>901.951</b></u>
<b>VREEMD VERMOGEN</b>			
<b>Voorzieningen</b>	6		
Groot onderhoud Hooglandse Kerkgracht	6.1	97.780	79.210
		<u>97.780</u>	<u>79.210</u>
<b>Schulden op korte termijn</b>	7	343.146	447.024
<b>TOTAAL VREEMD VERMOGEN</b>		<u><b>440.926</b></u>	<u><b>526.234</b></u>
<b>TOTAAL PASSIVA</b>		<u><b>1.396.522</b></u>	<u><b>1.428.184</b></u>

## 2.3 Staat van baten en lasten over 2018

(in hele euro's)

	Ref	<u>2018</u>	<u>Begroting</u> <u>2018</u>	<u>2017</u>
		€	€	€
<b><u>BATEN</u></b>				
Subsidies	8	1.451.874	1.440.727	1.767.282
Bijdragen cliënten	9	634.210	614.525	630.506
Overige bijdragen	10	1.217.692	1.073.683	711.949
<b>TOTALE BATEN</b>		<b><u>3.303.776</u></b>	<b><u>3.128.935</u></b>	<b><u>3.109.738</u></b>
<b><u>LASTEN</u></b>				
Personeelskosten	11	1.999.499	2.010.982	1.961.014
Huisvestingskosten	12	369.124	367.570	362.145
Bureaunkosten	13	161.812	188.613	172.173
Algemene organisatiekosten	13	87.283	78.025	64.764
Kosten vrijwilligers	14	32.677	40.850	31.581
Specifieke kosten	15	257.706	290.190	244.542
Specifieke kosten investeringen	15	42.133	38.751	75.901
Honoraria beweegactiviteiten	16	62.131	68.510	67.760
Consumpties en maaltijden	17	244.409	233.541	233.393
<b>TOTALE LASTEN</b>		<b><u>3.256.774</u></b>	<b><u>3.317.031</u></b>	<b><u>3.213.273</u></b>
Bedrijfsresultaat		47.001	-188.097	-103.535
Financiële baten en lasten	18	6.644	5.000	6.306
Resultaat uit bedrijfsvoering		<u>53.645</u>	<u>-183.097</u>	<u>-97.229</u>
Mutaties reserves		-38.345	29.554	47.704
<b>RESULTAAT NA MUTATIES RESERVES</b>		<b><u>15.300</u></b>	<b><u>-153.542</u></b>	<b><u>-49.524</u></b>

## **2.4 Waarderingsgrondslagen**

Na overleg met en toestemming van de subsidiënten is bij het opstellen van de jaarrekening de richtlijn C1 gevolgd. Deze richtlijn heeft betrekking op “kleine organisaties zonder winststreven”.

De waardering van de activa en passiva en de bepaling van het resultaat vinden plaats op basis van historische kosten. De activa en passiva zijn opgenomen tegen nominale waarde.

De gehanteerde grondslagen van waardering en resultaatbepaling zijn ongewijzigd gebleven ten opzichte van vorig jaar. De vergelijkende cijfers van het voorgaande jaar zijn, waar nodig, slechts qua rubricering voor vergelijkingsdoeleinden aangepast.

### **2.4.1 Grondslagen voor de waardering van de activa en passiva**

#### ***Materiële vaste activa***

De materiële vaste activa zijn gewaardeerd op verkrijgingsprijs, verminderd met de cumulatieve afschrijvingen. De afschrijvingen zijn gebaseerd op de geschatte economische levensduur en worden berekend op basis van een vast percentage van de verkrijgingsprijs. Er wordt afgeschreven vanaf het moment van ingebruikname.

#### ***Vorderingen***

De vorderingen zijn opgenomen tegen nominale waarde, onder aftrek van de noodzakelijk geachte voorzieningen voor het risico van oninbaarheid. Deze voorzieningen worden bepaald op basis van individuele beoordelingen van de vorderingen.

#### ***Voorzieningen***

De voorziening ter gelijkmatige verdeling van onderhoudslasten gebouwen wordt bepaald op basis van te verwachten kosten over een reeks van jaren. De voorziening wordt lineair opgebouwd. Het uitgevoerde onderhoud wordt ten laste van deze voorziening gebracht.

#### ***Pensioenverplichtingen***

Radius heeft voor haar werknemers een toegezegd-pensioenregeling. De medewerkers die hiervoor in aanmerking komen hebben op de pensioengerechtigde leeftijd recht op een pensioen, dat is gebaseerd op het gemiddeld verdiende loon en berekend over de jaren dat de werknemer pensioen heeft opgebouwd in de sector Zorg en Welzijn. De verplichtingen die voortvloeien uit deze rechten van haar personeel zijn ondergebracht bij het bedrijfstakpensioenfonds Zorg en Welzijn (PFZW). Radius draagt hiervoor de premies af. Ongeveer de helft van de premie komt ten laste van de werkgever en de andere helft wordt ingehouden op het salaris van de werknemer. Voor het arbeidsongeschiktheidspensioen betaalt de werknemer geen premie. De pensioenrechten worden jaarlijks geïndexeerd, indien en voor zover de dekkingsgraad van het pensioenfonds (het vermogen van het pensioenfonds, gedeeld door haar financiële verplichtingen) dit toelaat.

Eind december 2018 was de actuele dekkingsgraad van het pensioenfonds 97,5% , eind

december 2017 was deze nog 101,1%. Een dekkingsgraad van 100% betekent in principe dat er voldoende pensioen voor de toekomst is opgebouwd. Wijzigingen van de aandelenkoersen en rente en ook de langere levensverwachting hebben invloed op de dekkingsgraad. De verhoging van de AOW-leeftijd heeft een gunstig effect. Een werknemer ontvangt ouderdomspensioen vanaf het moment dat de AOW ingaat.

Anders dan een effect van hogere toekomstige premies heeft Radius geen verplichting tot het voldoen van aanvullende bijdragen in geval van een tekort bij het pensioenfonds.

## **2.4.2 Grondslagen voor de bepaling van het resultaat**

### ***Algemeen***

Baten en lasten worden toegerekend aan het jaar waarop zij betrekking hebben. Winsten worden slechts opgenomen voor zover zij op de balansdatum zijn gerealiseerd. Verliezen die hun oorsprong vinden voor het einde van het verslagjaar, worden in de jaarrekening opgenomen indien zij voor het opmaken bekend waren.

### ***Baten***

Dit betreft alle opbrengsten die betrekking hebben op het verslagjaar, inclusief toegezegde nog niet ontvangen bijdragen. Vrijwilligerswerk wordt niet financieel gewaardeerd.

### ***Exploitatiesubsidies***

Exploitatiesubsidies worden ten gunste van de staat van baten en lasten gebracht in het jaar ten laste waarvan de gesubsidieerde uitgaven komen, dan wel waarin het exploitatietekort zich heeft voorgedaan.

## 2.5 Toelichting op de balans

### 1. Vaste activa

	<b>Gebouw</b>			
	<b>Hooglandse Kerkgracht</b>	<b>Verbouwingen huurpanden</b>	<b>Alarmering</b>	<b>Vervoersmiddelen</b>
	€	€	€	€
Boekwaarde begin boekjaar	-	85.301	42.080	59.857
Investerings	-	-	3.223	6.611
Desinvesteringen	-	-	-31.754	-6.250
Afschrijvingen	-	-30.254	-18.873	-21.584
Afschrijvingen desinvesteringen	-	-	31.754	6.250
Boekwaarde einde boekjaar	-	55.047	26.431	44.884

	<b>Inventaris en telefonie</b>	<b>Automatisering</b>	<b>Totaal</b>
	€	€	€
Boekwaarde begin boekjaar	50.585	12.094	249.916
Investerings	4.517	3.796	18.147
Desinvesteringen	-	-	-38.004
Afschrijvingen	-12.290	-8.873	-91.875
Afschrijvingen desinvesteringen	-	-	38.004
Boekwaarde einde boekjaar	42.811	7.016	176.189

De boekwaarde van de vaste activa is ultimo 2018 per saldo bijna € 74.000 lager dan ultimo 2017.

De investeringen die in 2018 hebben plaatsgevonden zijn:

- aanschaf 39 (tweedehands) alarmeringsapparaten;
- aanschaf (tweedehands) auto voor de Alarmeringsdienst;
- aanschaf diverse tafels en stoelen voor de locatie in de Merenwijk;
- aanschaf laptops, inclusief randapparatuur.

De desinvesteringen in 2018 zijn:

- afvoeren 115 verouderde alarmeringsapparaten;
- inruil auto voor de Alarmeringsdienst.

	<b>Aanschafwaarde</b> <b>31-12-2018</b>	<b>Cum.</b> <b>afschrijvingen</b>	<b>Boekwaarde</b> <b>31-12-2018</b>
	€	€	€
1.1 Gebouw Hooglandse Kerkgracht 32	166.438	-166.438	-
1.2 Verbouwing huurpanden	225.533	-170.486	55.047
1.3 Alarmering	367.300	-340.870	26.431
1.4 Vervoersmiddelen	380.521	-335.637	44.884
1.5 Inventaris en telefonie	873.292	-830.480	42.811
1.6 Automatisering	321.746	-314.730	7.016
	<u>2.334.830</u>	<u>-2.158.641</u>	<u>176.189</u>

#### Ad 1.1 Gebouw Hooglandse Kerkgracht 32

Dit pand is eigendom van Radius en inmiddels volledig afgeschreven. Eind 2018 was het pand verzekerd voor € 1.150.600. Dit is de geschatte herbouwwaarde op basis van taxatie. De WOZ-waarde per 1 januari 2018 (waardepeildatum) bedraagt € 450.000.

#### Ad 1.2 Verbouwingen huurpanden

Voor de verbouwingen in de gehuurde locaties geldt in principe een afschrijvingstermijn van 5 jaar, maar er wordt rekening gehouden met de duur van de huurovereenkomst en de toekomstige plannen met betrekking tot de locatie.

De huurdersbelangen zijn verzekerd voor € 207.300.

#### Ad 1.3 Alarmering

De alarmeringsapparaten worden in 10 jaar afgeschreven.

#### Ad 1.4 Vervoersmiddelen

Voor de vervoersmiddelen geldt een afschrijvingstermijn van 5 jaar.

#### Ad 1.5 Inventaris en telefonie

Onder deze noemer vallen zowel de inventaris als de investeringen ten behoeve van telefonie.

Deze activa worden in 5 jaar afgeschreven met uitzondering van de mobiele telefoons, waarvoor een termijn van 3 jaar wordt gehanteerd.

De totale inventaris is verzekerd voor € 887.900.

#### Ad 1.6 Automatisering

De afschrijvingstermijn van computers, laptops en overige hardware bedraagt 3 jaar.

## 2. Vlottende activa

### 2.1 Vorderingen

	<u>31-12-2018</u>	<u>31-12-2017</u>
	€	€
Debiteuren	159.412	148.859
Voorziening dubieuze debiteuren	-1.540	-900
Saldo debiteuren	<u>157.872</u>	<u>147.959</u>
Overige vorderingen	<u>259.654</u>	<u>154.750</u>
Totaal vorderingen	<u><u>417.527</u></u>	<u><u>302.710</u></u>

#### *Debiteuren*

Het openstaand debiteurenbedrag op 31 december 2018 bedroeg € 159.412. Het ging hierbij om een vordering van € 46.052 op cliënten van Radius en een vordering van € 113.360 op derden. Eind maart 2018 was van de vordering op de cliënten € 6.506 nog niet ontvangen. Van de vorderingen op derden was eind maart € 3.170 nog niet ontvangen.

#### *Overige vorderingen*

De overige vorderingen betreffen volgende saldi:

	<u>31-12-2018</u>	<u>31-12-2017</u>
	€	€
Vooruitbetaalde kosten	59.673	38.065
Te vorderen omzetbelasting	-	4.106
Wmo declaraties	63.485	58.855
Afrekening coöperatie SWT Leiden	116.325	12.915
Borg huurpanden	9.293	9.293
Rente	223	579
Oranje Fonds inzake Odensehuis	2.750	-
Fonds 1818 inzake Odensehuis	400	-
Vriendenstichtingen	3.700	24.350
Diverse vorderingen	<u>3.805</u>	<u>6.587</u>
	<u><u>259.654</u></u>	<u><u>154.750</u></u>

De Wmo-declaraties betreffen declaraties die begin 2019 zijn verstuurd, maar nog betrekking hebben op 2018. Per eind maart 2019 zijn deze volledig betaald.

De afrekening van de coöperatie SWT Leiden over het jaar 2018 is ook per eind maart 2019 volledig afgerond.

## 2.2 Liquide middelen

De liquide middelen betreffen volgende saldi:

	<u>31-12-2018</u>	<u>31-12-2017</u>
	€	€
Kassen	8.908	14.893
Betaalrekeningen	167.923	135.270
Renterekeningen	<u>625.975</u>	<u>725.396</u>
	<u>802.806</u>	<u>875.559</u>

Met uitzondering van een bedrag van € 12.600 staan de liquide middelen ter vrije beschikking van Radius (zie hiervoor Niet in de balans opgenomen verplichtingen en activa).

De liquiditeit van Radius is zodanig dat de activiteiten met de eigen geldmiddelen kunnen worden gefinancierd en dat hiervoor geen vreemd vermogen hoeft te worden aangetrokken.

## 3. Algemene reserve

	<u>31-12-2017</u>	<u>Toevoegingen</u>	<u>Onttrekkingen</u>	<u>31-12-2018</u>
	€	€	€	€
3.1 Gemeente Leiden	4.004	5.173	-	9.177
3.2 Gemeente Oegstgeest	409	10.126	-	10.536
3.3 Overige instanties en activiteiten	<u>164.221</u>	<u>13.416</u>	<u>-</u>	<u>177.637</u>
	<u>168.634</u>	<u>28.716</u>	<u>-</u>	<u>197.350</u>

### Ad 3.1 Gemeente Leiden

Met de gemeente Leiden is overeengekomen dat Radius een bedrijfsreserve mag vormen van de gemeentelijke subsidie die niet is besteed. Bij de definitieve vaststelling van de subsidie wordt het exploitatieverschil dat betrekking heeft op de gemeentelijke subsidie ten gunste of ten laste van deze reserve gebracht.

### Ad 3.2 Gemeente Oegstgeest

Een eventueel surplus mag, na verzoek aan de gemeente Oegstgeest, worden toegevoegd aan deze reserve. Deze gelden kunnen gebruikt worden voor onvoorziene uitgaven en ter dekking van risico's in de toekomstige exploitatie. De omvang van deze reserve mag niet meer dan 25% van het subsidiebedrag bedragen.



#### 4. Bestemmingsreserves

	<u>31-12-2017</u>	<u>Toevoegingen</u>	<u>Onttrekkingen</u>	<u>31-12-2018</u>
	€	€	€	€
4.1 Alarmeringsapparaten	62.295	-	-2.467	59.828
4.2 Aanschaf bussen, koelwagens en wasmachines	146.591	22.500	-	169.091
4.3 Ziektevervangning	65.000	12.324	-12.324	65.000
4.4 Reorganisatie Radius Leiden	210.000	30.000	-	240.000
4.5 Dagbesteding	107.206	-	-	107.206
4.6 Dekking afschrijving investeringen	62.154	-	-29.498	32.656
4.7 Domoticaprojecten	61.014	-	-	61.014
	<u>714.260</u>	<u>64.824</u>	<u>-44.289</u>	<u>734.795</u>

##### Ad 4.1 Alarmeringsapparaten

Deze reserve is opgebouwd voor de vervanging van alarmeringsapparaten. De reserve bedraagt ongeveer 20% van de vervangingswaarde van de aanwezige apparatuur.

##### Ad 4.2 Aanschaf bussen, koelwagens en wasmachines

Radius heeft 6 bussen en 5 koelwagens/bestelwagens, waarvan 2 bussen en 1 auto ouder zijn dan 10 jaar. Hiervoor is een vervangingsplan opgesteld.

##### Ad 4.3 Ziektevervangning

Radius heeft een reserve opgebouwd, waaruit bij ziekte van werknemers de personeelskosten kunnen worden betaald van vervangend personeel.

##### Ad 4.4 Reorganisatie Radius Leiden

Deze reserve dient om het risico van eventuele toekomstige tegenvallers bij subsidies, bezuinigingen en kortingen op te kunnen vangen.

Gezien de landelijke en gemeentelijke ontwikkelingen lijkt een te reserveren bedrag van 10-15% van de personeelskosten redelijk.

##### Ad 4.5 Dagbesteding

Radius heeft ten behoeve van de dagbesteding een samenwerkingsverband met ActiVite. Tot 2015 was ActiVite hoofdaannemer van deze activiteit. Vanaf 2015 heeft Radius de regierol overgenomen.

##### Ad 4.6 Dekking afschrijving investeringen

Deze reserve is gevormd als dekking voor de afschrijvingskosten van in eerdere jaren gepleegde investeringen.

Het saldo per 31 december 2018 is opgebouwd uit de volgende posten:

	<b>Afschrijvings- termijn</b>	<b>31-12-2018</b>	<b>31-12-2017</b>
		€	€
Verbouwingen	5 jaar	1.139	9.252
Alarmapparatuur	10 jaar	0	1.428
Vervoersmiddelen	5 jaar	31.516	51.236
Inventaris	5 jaar	-	237
		<u>32.656</u>	<u>62.154</u>

#### Ad 4.7 Domoticaprojecten

Met het oog op nieuwe projecten rond domotica, zoals technologische vernieuwing, pilots rond alarmering en digitale communicatie, heeft Radius besloten om een bedrag te reserveren dat benodigd zal zijn als op dit vlak projecten gestart worden met derden. Fondsen en ministeries vragen steeds vaker een eigen investering van organisaties, als bewijs van financiële deelname aan innovatie.

#### 5. Bestemmingsfonds verplichtingen derden

	<b>31-12-2017</b>	<b>Toevoegingen</b>	<b>Onttrekkingen</b>	<b>31-12-2018</b>
	€	€	€	€
Adviesraad WMO	19.057	4.394	-	23.451
	<u>19.057</u>	<u>4.394</u>	<u>-</u>	<u>23.451</u>

Voor de Adviesraad Wmo Leiden is een bestemmingsfonds opgericht om de kosten van vervangend personeel te kunnen betalen bij ziekte en ter dekking van mogelijke toekomstige nadelige exploitatieverschillen.

#### 6. Voorzieningen

	<b>31-12-2017</b>	<b>Aanwending</b>	<b>Dotatie</b>	<b>31-12-2018</b>
	€	€	€	€
6.1 Groot onderhoud				
Hooglandse Kerkgracht 32	79.210	-1.430	20.000	97.780
	<u>79.210</u>	<u>-1.430</u>	<u>20.000</u>	<u>97.780</u>

Ten behoeve van het groot onderhoud van het pand Hooglandse Kerkgracht 32 te Leiden is door Monumentenwacht begin 2011 een meerjarenonderhoudsbegroting opgesteld, die in 2017 grondig is herzien. Radius streeft naar een sober maar doelmatig onderhoud van het pand.

Aan de hand van dit plan wordt er jaarlijks een bedrag gedoteerd aan deze voorziening.

## 7. Schulden op korte termijn

	<u>31-12-2018</u>	<u>31-12-2017</u>
	€	€
Subsidie gemeente Leiden	7.138	107.189
Subsidie overige gemeentes	3.120	3.120
Voorschot fondsen	6.670	-
Crediteuren	40.687	49.095
Belastingen en premies sociale verzekeringen	0	3.268
Te betalen omzetbelasting inzake alarmering	12.602	18.604
Huisvestingskosten Rondedans/Zijloever	32.305	32.305
Nog te betalen vakantiedagen	88.456	80.949
Nog te betalen loopbaanbudget	47.912	49.174
Borg sloten en apparaten alarmering	2.700	3.550
Diverse overlopende crediteuren	32.839	36.476
Diversen	68.717	63.292
Saldo einde boekjaar	<u>343.146</u>	<u>447.024</u>

De (subsidie)schulden aan de gemeentes betreffen projectsubsidies voor projecten die nog doorlopen in 2019.

## **2.6 Niet in de balans opgenomen regelingen en verplichtingen**

Reeds vóór 2018 zijn er door Radius twee garanties/borgstellingen verstrekt, voor een totaal bedrag van € 12.600. Dit betreft garanties voor het pand in de Merenwijk en het pand van de Regionale Diensten aan de Rooseveltstraat. Voor het gebruik van de diverse panden heeft Radius huurovereenkomsten met derden afgesloten. Eind 2018 heeft zij voor 7 panden een reguliere overeenkomst afgesloten. De huurovereenkomsten zijn over het algemeen voor een periode van één tot vijf jaar. Bij de meeste panden heeft Radius het volledig gebruik. De totale jaarhuur bedraagt in totaal ongeveer € 190.000 voor deze locaties.

Daarnaast heeft zij voor diverse locaties afspraken/overeenkomsten gemaakt voor het gebruik van enkele uren of enkele dagdelen per week.

Radius is geen financiële verplichtingen aangegaan, zoals voor erfpacht of het subsidiëren van tekorten van derden of het anderszins opkomen voor verplichtingen van derden.

In februari 2019 is de Regeling compensatie transitievergoeding in de Staatscourant gepubliceerd, als nadere uitwerking van de wet die in juli 2018 werd aangenomen. Deze wet en regeling zien toe op de compensatie voor de werkgever van de betaalde transitievergoeding als deze een langdurig arbeidsongeschikte werknemer ontslaat of heeft ontslagen vanaf 1 juli 2015. Radius heeft in 2017 een dergelijke vergoeding betaald. Omdat deze compensatie pas vanaf 1 april 2020 kan worden aangevraagd en het nog niet zeker is dat deze ook daadwerkelijk wordt toegekend, is deze mogelijke vordering niet in de jaarrekening opgenomen.

## 2.7 Toelichting op de staat van baten en lasten

### 8. Subsidies

	<u>2018</u>	<u>2017</u>
	€	€
Gemeente Leiden - UVOK	1.041.452	1.393.572
Gemeente Leiden - projectmatig	<u>178.608</u>	<u>136.397</u>
<i>Totaal gemeente Leiden</i>	<i>1.220.061</i>	<i>1.529.969</i>
Gemeente Oegstgeest - UVOK	231.813	234.813
Gemeente Oegstgeest - projectmatig	<u>-</u>	<u>2.500</u>
<i>Totaal gemeente Oegstgeest</i>	<i><u>231.813</u></i>	<i><u>237.313</u></i>
	<u>1.451.874</u>	<u>1.767.282</u>

Voor het jaar 2018 heeft Radius met zowel de gemeente Leiden als met de gemeente Oegstgeest een uitvoeringsovereenkomst afgesloten. De subsidie voor de inzet van de ouderenadviseurs loopt, in tegenstelling tot voorgaande jaren, via de coöperatie SWT Leiden. Dit wordt verantwoord onder de Overige bijdragen. De projectmatige subsidies van de gemeente Leiden betreffen in 2018 hoofdzakelijk de Adviesraad Wmo en projectgelden voor Welzijn op recept en het Odensehuis. Daarnaast zijn er nog kleinere bedragen ontvangen voor de verdere besteding van BUUV, Piëzo en het ondersteunen van burgerinitiatieven.

De subsidies tot en met 2017 zijn door de gemeente Oegstgeest vastgesteld en afgerekend. Voor de gemeente Leiden wordt hier nog aan gewerkt, met uitzondering van de subsidie voor de Adviesraad Wmo; deze is al wel vastgesteld en afgerekend. De subsidie voor het Odensehuis en Piëzo lopen, in overleg met de gemeente Leiden, nog door in 2019.

## 9. Bijdragen cliënten

	<u>2018</u>	<u>2017</u>
	€	€
Maaltijden Maaltijd aan Huis	275.643	274.172
Eettafels/Ontmoetingskringen	10.201	12.114
Alarmering	129.137	129.062
Dagbesteding/Dagprogramma	19.740	21.037
Sterbus/PlusBus	30.581	38.249
Klussendienst	2.629	2.588
Bewegingsactiviteiten	100.380	100.287
Thuisadministratie	10.055	14.239
Vrijwilligersactiviteiten	14.686	12.266
Consumpties	27.654	25.083
Overige opbrengsten	13.504	1.410
	<u>634.210</u>	<u>630.506</u>

De prijzen die aan de cliënten voor het gebruik van de diverse diensten in rekening worden gebracht, worden jaarlijks aangepast. Over het algemeen worden deze bijdragen door middel van periodieke nota's aan de cliënten gefactureerd.

## 10. Overige bijdragen

	<u>2018</u>	<u>2017</u>
	€	€
Samenwerkingsverbanden	49.488	28.635
Fondsbijdragen	34.389	21.365
Dagbesteding	284.452	252.435
Vervoer dagbesteding	38.387	34.873
Overig thuisadministratie	88.130	70.000
Bijdrage Soc. Zaken/Bijz. Bijstand	49.768	52.825
Bijdrage verzekering IVO	41.702	39.983
Bijdrage alarmering	154.583	157.975
Bijdrage coöperatie SWT Leiden	459.113	-
Overige bijdragen	17.679	53.859
	<u>1.217.692</u>	<u>711.949</u>

De overige bijdragen zijn in totaal bijna € 506.000 hoger dan in 2017. Dit komt voornamelijk doordat vanaf 2018 de vergoeding voor de inzet van ouderenadviseurs in de coöperatie SWT Leiden hier verantwoord wordt. Tot 2018 ontving Radius zelf de subsidie hiervoor, maar vanaf 2018 loopt dit via de coöperatie SWT Leiden. Voor de inzet in 2018 ontvangt Radius een bedrag van bijna € 457.000.

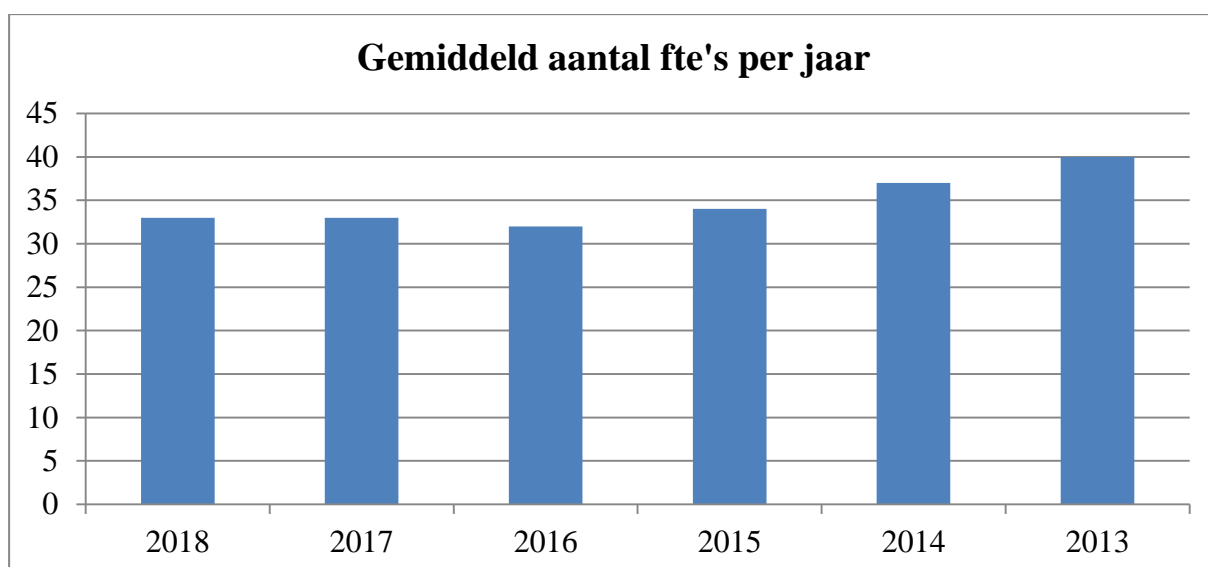
## 11. Personeelskosten

	<u>2018</u>	<u>2017</u>
	€	€
Salarissen	1.533.489	1.561.909
Sociale lasten	382.798	370.039
Ontvangen ziekengeld UWV	-	-16.969
Inhuur extern personeel	30.577	13.608
Overige personeelskosten	37.616	17.136
Reiskosten personeel	5.710	7.020
Kosten deskundigheidsbevordering	7.972	5.785
Kosten werving personeel	1.337	2.485
	<u>1.999.499</u>	<u>1.961.014</u>

De personeelskosten zijn in 2018 met ruim € 38.000 gestegen ten opzichte van 2017. Dit verschil komt voornamelijk door stijging van de overige personeelskosten. Dit kan worden verklaard door:

- stijging van het aantal uitstaande verlofuren (in 2017 daalde de waarde van deze uren nog met € 15.000, maar in 2018 is deze weer gestegen met € 7.500);
- inhuur van een externe kracht voor het project Welzijn op recept (€ 21.000).

	2018	2017	2016	2015	2014	2013
Gemiddeld aantal fte's per jaar	33	33	32	34	37	40
Vaste medewerkers per 31 december	52	52	50	50	53	56
Percentage werkgeverslasten ten opzichte van de salarissen	25%	24%	25%	24%	24%	23%



## 12. Huisvestingskosten

	<u>2018</u>	<u>2017</u>
	€	€
Huren	212.818	226.563
Afschrijvingskosten	38.676	38.341
Verlichting, verwarming, water	38.939	39.139
Overige huisvestingskosten	14.120	18.325
Onderhoud en schoonmaakkosten	56.352	35.242
Kosten (extern) huishoudelijk personeel	8.217	4.535
	<u>369.124</u>	<u>362.145</u>

Eind 2017 is een van de panden afgestoten, waardoor er in 2018 minder kosten voor huur zijn. Hier tegenover staan een extra dotatie aan de voorziening groot onderhoud voor het pand aan de Hooglandse Kerkgracht en extra kosten voor de inrichting van het Odensehuis in het pand in de Merenwijk.

## 13. Bureaunkosten en algemene organisatiekosten

	<u>2018</u>	<u>2017</u>
	€	€
Drukwerk/briefpapier/etc.	21.096	30.423
Porti en telefoonkosten	68.146	74.898
(Afschrijvings)kosten automatisering	72.569	66.852
Accountantskosten	21.780	23.595
Kosten strategietraject	26.775	-
Overige organisatiekosten	38.729	41.169
	<u>249.095</u>	<u>236.937</u>

De bureaunkosten en overige organisatiekosten zijn ten opzichte van 2017 gestegen met ruim € 12.000. Dit komt voornamelijk doordat in 2018 een externe adviseur is ingehuurd ter ondersteuning van het strategietraject dat Radius in 2018 is gestart.



#### 14. Kosten vrijwilligers

	<u>2018</u>	<u>2017</u>
	€	€
Verzekeringen	971	1.281
Reiskosten vrijwilligers	1.848	2.354
Fietsengeld/openbaar vervoer	5.937	6.351
Telefoonkosten vrijwilligers	416	477
Deskundigheidsbevordering vrijwilligers	500	284
Kosten bijeenkomsten (uitjes, etentjes)	16.611	4.811
Diverse kosten (attenties etc.)	6.393	16.022
	<u>32.677</u>	<u>31.581</u>

Voor 2018 is ervoor gekozen om een feest voor alle vrijwilligers te organiseren in plaats van de gebruikelijke eindejaarsattenties en kerstbijeenkomsten.

#### 15. Specifieke kosten en specifieke kosten investeringen

	<u>2018</u>	<u>2017</u>
	€	€
Voorlichtingsmateriaal	33.299	16.122
Kosten alarmering	54.916	58.738
Koelwagens en bussen	45.960	44.697
Niet-subsidiabele kosten	1.613	2.852
Afschrijvingskosten spec. investeringen	42.133	75.901
Specifieke kosten dagbesteding	47.397	55.096
Kosten maaltijden en consumpties vrijwilligers	3.272	3.693
Verzekeringskosten (IVO)	37.381	35.293
Overige kosten	33.868	28.051
	<u>299.840</u>	<u>320.443</u>

In verband met de start van het Odensehuis zijn er extra kosten gemaakt voor voorlichtingsmateriaal, waaronder een nieuwe website. Tevens zijn er extra kosten gemaakt voor een radio-campagne.

De afschrijvingskosten zijn aanzienlijk gedaald ten opzichte van 2017. Dit kan worden verklaard doordat Radius in 2017 een donatie heeft ontvangen van de Stichting Vrienden Welzijn Ouderen Oegstgeest voor de aanschaf van een andere bus in Oegstgeest. Deze bus is daarom in één jaar afgeschreven.

De specifieke kosten dagbesteding betreffen de inzet van personeel van ActiVite. In 2018 zijn er, conform contract, minder uren gefactureerd door ActiVite in vergelijking tot 2017.

## 16. Honoraria beweegactiviteiten

	<u>2018</u>	<u>2017</u>
	€	€
Docenten beweegactiviteiten	60.707	66.679
Overige honoraria	615	525
Reiskosten beweegdocenten	808	557
	<u>62.131</u>	<u>67.760</u>

Geen bijzonderheden

## 17. Consumpties en maaltijden

	<u>2018</u>	<u>2017</u>
	€	€
Kosten consumpties	19.352	17.595
Kosten maaltijden	225.057	215.798
	<u>244.409</u>	<u>233.393</u>

In 2018 zijn er 42.000 maaltijden (hoofdgerechten) ingekocht ten behoeve van de cliënten van de Maaltijd aan Huisdienst. In 2017 waren dit er nog ruim 43.700 en in 2016 ruim 45.500. Hier tegenover staat een prijsstijging van enkele procenten.

## 18. Financiële baten en lasten

	<u>2018</u>	<u>2017</u>
	€	€
Financiële baten	6.644	6.306
Financiële lasten	-	-
	<u>6.644</u>	<u>6.306</u>

## 2.8 Overige toelichtingen

### 2.8.1 Wet normering topinkomens

De WNT stelt een maximum aan de bezoldiging van topfunctionarissen in de publieke en semipublieke sector. De WNT is op 6 december 2011 door de Tweede Kamer aangenomen en is met ingang van 2013 in werking getreden.

De WNT kent een openbaarmakingsregime en een maximale bezoldigingsnorm. De maximale bezoldigingsnorm is van toepassing op topfunctionarissen die in dienstbetrekking werkzaam zijn en op topfunctionarissen die niet in dienstbetrekking werkzaam zijn, maar worden ingehuurd op basis van een overeenkomst van opdracht, indien zij binnen een periode van 18 maanden meer dan 6 maanden werkzaam zijn voor de (semi-)publieke instelling.

Rekening houdend met de omzet en de zwaarte van de functie mag een dergelijke functionaris in het jaar 2018 niet meer verdienen dan € 189.000.

Het bezoldigingsmaximum voor leden en voorzitters van interne toezichthoudende organen bedraagt sinds 2015 10% respectievelijk 15% van het voor de betreffende rechtspersoon of instelling geldende bezoldigingsmaximum.

In 2018 waren er binnen Radius geen andere bezoldigingen dan die van de Raad van Bestuur en de Raad van Toezicht, die in het kader van de WNT verantwoord hoeven te worden. Er zijn geen bezoldigingen toegekend en uitbetaald die de maximumnormen van de WNT overschrijden.

#### ***Raad van Bestuur***

Naam: F.A. van Rooij  
Functie: Directeur/bestuurder  
Uren per week: 36 (100%)

	<u>2018</u>	<u>2017</u>
	€	€
Bruto-inkomen (salaris inclusief individueel keuzebudget en andere vaste toeslagen)	89.534	87.931
Bruto onkostenvergoedingen	-	319
Pensioenvoorziening	9.675	9.385
<b>Totale bezoldiging</b>	<b><u>99.209</u></b>	<b><u>97.635</u></b>

In 2012 stelde de Leidse gemeenteraad de zogeheten Lenferink-norm in. Deze norm houdt in dat gesubsidieerde organisaties gekort kunnen worden in hun subsidie, indien zij medewerkers in dienst hebben die meer verdienen dan de burgemeester van Leiden. Dit is voor Radius niet van toepassing.

### **Raad van Toezicht**

De leden van de Raad van Toezicht ontvingen in 2018 een vergoeding voor hun werkzaamheden. In principe wordt uitgegaan van maximaal zes vergaderingen per jaar. Alle leden verrichten in het kader van hun functie naast deze vergaderingen extra werkzaamheden, nemen deel aan bijzondere overleggen en adviseren de organisatie vanuit hun specifieke portefeuille. Het normbedrag vacatiegeld bedraagt voor de voorzitter € 28.350 en voor de andere leden € 18.900 per jaar.

#### Uitbetaald vacatiegeld

	<u>2018</u>	<u>2017</u>
	€	€
Mevrouw I.J. Gehner-Ellenberger, voorzitter (tot 13-12-2018)	2.400	2.100
Mevrouw J. Gussekloo, voorzitter (per 13-12-2018)	-	-
Mevrouw W.A.M. Zoetemelk-van der Hulst	1.750	1.500
De heer C. Oudendijk (tot 1-5-2018)	1.200	2.100
De heer M.C. Teunissen (per 1-5-2018)	1.200	-
De heer G. Gort (tot 14-9-2017)	-	1.000
De heer H.M. van Dijk (per 14-9-2017)	1.750	500
Mevrouw A.S.J. Koks	2.000	1.750
Mevrouw D.H.C.M. Stolker	2.000	1.750

### **2.8.2 Ondertekening van de jaarrekening**

De jaarrekening is op 19 april 2019 vastgesteld door de Raad van Bestuur en op 24 april 2019 goedgekeurd door de Raad van Toezicht.

Was getekend,

Was getekend,

Directeur/bestuurder

Raad van Toezicht

F.A. van Rooij

J. Gussekloo  
W.A.M Zoetemelk-van der Hulst  
M.C. Teunissen  
H.M. van Dijk  
A.S.J. Koks  
D.H.C.M. Stolker



### **3.3 Gebeurtenissen na balansdatum**

In het eerste kwartaal van 2019 heeft de gemeente Leiden het programmaplan Sterke Sociale Basis gepresenteerd. Dit plan is gebaseerd op het beleidsakkoord 2018-2022 “Samen maken we de stad, werkend aan een groen, sociaal en ondernemend Leiden”.

De gemeente erkent hierin dat sociale problematiek in sommige wijken meer voorkomt dan in andere en dat daarom vastgehouden wordt aan een wijkgerichte aanpak. Samenhang en samenwerking tussen de hulpverlenende instanties die in de wijken actief zijn, moeten worden versterkt. De behoefte aan hulp en ondersteuning in de wijk komt centraal te staan, niet het aanbod van zorg- en welzijnsorganisaties.

Daarom zullen alle bestaande subsidierelaties in dit domein opnieuw tegen het licht gehouden worden om duidelijk te krijgen hoe de verleende subsidies in hun totale samenhang bijdragen aan de (soms veranderende) doelen die de gemeente voor de inwoners wil realiseren. In 2019 zijn er ongeveer 500 subsidies verleend aan meer dan 75 organisaties en samenwerkingsverbanden met een totale waarde van € 27.000.000.

Eind maart 2019 heeft Radius een brief ontvangen met daarin het besluit van het college van B&W van de gemeente Leiden dat, als gevolg van de uitvoering van het programmaplan de subsidierelatie in zijn huidige vorm per 1 januari 2020 niet zal worden voortgezet. Dit besluit wil echter niet zeggen dat Radius niet in aanmerking komt voor een rol in de toekomstige samenwerking met de gemeente Leiden in de Sterke Sociale Basis. De datum voor het indienen van een subsidieaanvraag voor 2020 is opgeschort tot nader order.

Radius is actief betrokken bij de lopende inventarisatie, die naar verwachting aan het einde van het tweede kwartaal van 2019 zal worden afgerond. De verwachting is dat dan ook bekend wordt wat de gevolgen zijn voor de toekomstige subsidie en eventuele gevolgen voor de interne organisatie van Radius.

### **3.4 Controleverklaring van de onafhankelijk accountant**

De controleverklaring van de onafhankelijk accountant is opgenomen op de volgende pagina's.

Aan de raad van toezicht en het bestuur van  
de stichting Radius te Leiden

INFO@VERSTEGENACCOUNTANTS.NL  
WWW.VERSTEGENACCOUNTANTS.NL

## Controleverklaring van de onafhankelijke accountant

### A. Verklaring over de in het financieel jaarverslag opgenomen jaarrekening 2018

#### Ons oordeel

Wij hebben de jaarrekening 2018 van de Stichting Radius te Leiden gecontroleerd.

Naar ons oordeel geeft de in het financieel jaarverslag opgenomen jaarrekening een getrouw beeld van de grootte en de samenstelling van het vermogen van de Stichting Radius per 31 december 2018 en van het resultaat over 2018 in overeenstemming met de in Nederland geldende RJ-Richtlijn C1 Kleine organisaties-zonder-winststreven en de bepalingen van en krachtens de Wet normering bezoldiging topfunctionarissen publieke en semipublieke sector (WNT).

De jaarrekening bestaat uit:

1. de balans per 31 december 2018;
2. de staat van baten en lasten over 2018; en
3. de toelichting met een overzicht van de gehanteerde grondslagen voor financiële verslaggeving en andere toelichtingen.

#### De basis voor ons oordeel

Wij hebben onze controle uitgevoerd volgens het Nederlands recht, waaronder ook de Nederlandse controlestandaarden vallen. Onze verantwoordelijkheden op grond hiervan zijn beschreven in de sectie 'Onze verantwoordelijkheden voor de controle van de jaarrekening'.

Wij zijn onafhankelijk van de Stichting Radius zoals vereist in de Verordening inzake de onafhankelijkheid van accountants bij assurance-opdrachten (ViO) en andere voor de opdracht relevante onafhankelijkheidsregels in Nederland. Verder hebben wij voldaan aan de Verordening gedrags- en beroepsregels accountants (VGBA).

Wij vinden dat de door ons verkregen controle-informatie voldoende en geschikt is als basis voor ons oordeel.

### B. Verklaring over de in het financieel jaarverslag opgenomen andere informatie

Naast de jaarrekening en onze controleverklaring daarbij, omvat het jaarverslag andere informatie, die bestaat uit:

- het jaarverslag;
- de overige gegevens;
- bijlage 1 tot en met 5.

Op grond van onderstaande werkzaamheden zijn wij van mening dat de andere informatie met de jaarrekening verenigbaar is en geen materiële afwijkingen bevat.



Wij hebben de andere informatie gelezen en hebben op basis van onze kennis en ons begrip, verkregen vanuit de controle of anderszins, overwogen of de andere informatie materiële afwijkingen bevat. Met onze werkzaamheden hebben wij voldaan aan de vereisten in de Nederlandse Standaard 720.

Deze werkzaamheden hebben niet dezelfde diepgang als onze controlewerkzaamheden bij de jaarrekening. Het bestuur is verantwoordelijk voor het opstellen van de andere informatie, waaronder het bestuursverslag in overeenstemming met RJ-Richtlijn C1 Kleine organisaties-zonder-winststreven.

### **C. Verklaring betreffende andere wettelijke voorschriften en/of voorschriften van regelgevende instanties**

Tevens hebben wij vastgesteld of de in de jaarrekening opgenomen subsidie UVOK 2018 is besteed in overeenstemming met de Algemene Subsidieverordening 2012 van de gemeente Leiden en de Algemene Subsidieverordening 2015 en de Subsidieregeling Sociaal Domein 2016 van de gemeente Oegstgeest, waarmee wij de rechtmatigheid van de besteding van deze subsidie hebben vastgesteld.

### **D. Beschrijving van verantwoordelijkheden met betrekking tot de jaarrekening**

#### **Verantwoordelijkheden van het bestuur en de raad van toezicht voor de jaarrekening**

Het bestuur is verantwoordelijk voor het opmaken en getrouw weergeven van de jaarrekening in overeenstemming met de in Nederland geldende RJ-Richtlijn C1 Kleine organisaties-zonder-winststreven, de Algemene Subsidieverordening 2012 van de gemeente Leiden, de Algemene Subsidieverordening 2015 en de Subsidieregeling Sociaal Domein 2016 van de gemeente Oegstgeest en de WNT.

In dit kader is het bestuur verantwoordelijk voor een zodanige interne beheersing die het bestuur noodzakelijk acht om het opmaken van de jaarrekening mogelijk te maken zonder afwijkingen van materieel belang als gevolg van fouten of fraude.

Bij het opmaken van de jaarrekening moet het bestuur afwegen of de organisatie in staat is om haar werkzaamheden in continuïteit voort te zetten. Op grond van genoemd verslaggevingsstelsel moet het bestuur de jaarrekening opmaken op basis van de continuïteitsveronderstelling, tenzij het bestuur het voornemen heeft om de stichting te liquideren of de bedrijfsactiviteiten te beëindigen of als beëindiging het enige realistische alternatief is.

Het bestuur moet gebeurtenissen en omstandigheden waardoor gerede twijfel zou kunnen bestaan of de organisatie haar bedrijfsactiviteiten in continuïteit kan voortzetten, toelichten in de jaarrekening.

De raad van toezicht is verantwoordelijk voor het uitoefenen van toezicht op het proces van financiële verslaggeving van de stichting.

#### **Onze verantwoordelijkheden voor de controle van de jaarrekening**

Onze verantwoordelijkheid is het zodanig plannen en uitvoeren van een controleopdracht dat wij daarmee voldoende en geschikte controle-informatie verkrijgen voor het door ons af te geven oordeel. Onze controle is uitgevoerd met een hoge mate maar geen absolute mate van zekerheid waardoor het mogelijk is dat wij tijdens onze controle niet alle materiële fouten en fraude ontdekken.

Afwijkingen kunnen ontstaan als gevolg van fraude of fouten en zijn materieel indien redelijkerwijs kan worden verwacht dat deze, afzonderlijk of gezamenlijk, van invloed kunnen zijn op de economische beslissingen die gebruikers op basis van deze jaarrekening nemen. De materialiteit beïnvloedt de aard, timing en omvang van onze controlewerkzaamheden en de evaluatie van het effect van onderkende afwijkingen op ons oordeel.





Wij hebben deze accountantscontrole professioneel kritisch uitgevoerd en hebben waar relevant professionele oordeelsvorming toegepast in overeenstemming met de Nederlandse controlestandaarden, ethische voorschriften en de onafhankelijkheidseisen. Onze controle bestond onder andere uit:

- het identificeren en inschatten van de risico's dat de jaarrekening afwijkingen van materieel belang bevat als gevolg van fouten of fraude, het in reactie op deze risico's bepalen en uitvoeren van controlewerkzaamheden en het verkrijgen van controle-informatie die voldoende en geschikt is als basis voor ons oordeel. Bij fraude is het risico dat een afwijking van materieel belang niet ontdekt wordt groter dan bij fouten. Bij fraude kan sprake zijn van samenspanning, valsheid in geschrifte, het opzettelijk nalaten transacties vast te leggen, het opzettelijk verkeerd voorstellen van zaken of het doorbreken van de interne beheersing;
- het verkrijgen van inzicht in de interne beheersing die relevant is voor de controle met als doel controlewerkzaamheden te selecteren die passend zijn in de omstandigheden. Deze werkzaamheden hebben niet als doel om een oordeel uit te spreken over de effectiviteit van de interne beheersing van de entiteit;
- het evalueren van de geschiktheid van de gebruikte grondslagen voor financiële verslaggeving en het evalueren van de redelijkheid van schattingen door het bestuur en de toelichtingen die daarover in de jaarrekening staan;
- het vaststellen dat de door het bestuur gehanteerde continuïteitsveronderstelling aanvaardbaar is. Tevens het op basis van de verkregen controle-informatie vaststellen of er gebeurtenissen en omstandigheden zijn waardoor gerede twijfel zou kunnen bestaan of de organisatie haar bedrijfsactiviteiten in continuïteit kan voortzetten. Als wij concluderen dat er een onzekerheid van materieel belang bestaat, zijn wij verplicht om aandacht in onze controleverklaring te vestigen op de relevante gerelateerde toelichtingen in de jaarrekening. Als de toelichtingen inadequaat zijn, moeten wij onze verklaring aanpassen. Onze conclusies zijn gebaseerd op de controle-informatie die verkregen is tot de datum van onze controleverklaring. Toekomstige gebeurtenissen of omstandigheden kunnen er echter toe leiden dat een organisatie haar continuïteit niet langer kan handhaven;
- het evalueren van de presentatie, structuur en inhoud van de jaarrekening en de daarin opgenomen toelichtingen;
- het evalueren of de jaarrekening een getrouw beeld geeft van de onderliggende transacties en gebeurtenissen.

Wij communiceren met de raad van toezicht onder andere over de geplande reikwijdte en timing van de controle en over de significante bevindingen die uit onze controle naar voren zijn gekomen, waaronder eventuele significante tekortkomingen in de interne beheersing.

Wij bevestigen aan het bestuur dat wij de relevante ethische voorschriften over onafhankelijkheid hebben nageleefd.

Dordrecht, 24 april 2019

Verstegen accountants en adviseurs B.V.,

was getekend,  
D. Vermaas RA

## BIJLAGEN

---

### Bijlage 1: Staat van baten en lasten Radius Leiden

	<u>2018</u>	<b>Begroting</b> <u>2018</u>	<u>2017</u>
	€	€	€
<b><u>BATEN</u></b>			
Subsidies	1.220.061	1.208.914	1.529.969
Bijdragen cliënten	589.569	570.525	583.173
Overige bijdragen	1.181.522	1.035.048	657.681
<b>TOTALE BATEN</b>	<b><u>2.991.152</u></b>	<b><u>2.814.487</u></b>	<b><u>2.770.824</u></b>
<b><u>LASTEN</u></b>			
Personeelskosten	1.812.326	1.826.557	1.774.342
Huisvestingskosten	309.747	302.656	300.649
Bureaunkosten	144.079	167.467	148.599
Algemene organisatiekosten	76.819	69.015	56.502
Kosten vrijwilligers	29.597	35.000	26.730
Specifieke kosten	239.429	262.590	217.424
Specifieke kosten investeringen	42.133	38.751	53.251
Honoraria beweegactiviteiten	54.536	60.075	58.462
Consumpties en maaltijden	239.996	228.541	229.587
<b>TOTALE LASTEN</b>	<b><u>2.948.664</u></b>	<b><u>2.990.652</u></b>	<b><u>2.865.544</u></b>
Bedrijfsresultaat	42.488	-176.165	-94.720
Financiële baten en lasten	6.644	5.000	6.306
Resultaat uit bedrijfsvoering	<u>49.132</u>	<u>-171.165</u>	<u>-88.414</u>
Mutaties reserves	-43.959	21.441	42.091
<b>RESULTAAT NA MUTATIES RESERVES</b>	<b><u>5.173</u></b>	<b><u>-149.724</u></b>	<b><u>-46.323</u></b>

## Bijlage 2: Subsidie gemeente Leiden 2018

	<u>Datum toekenning</u>	<u>Registratie- nummer</u>	<u>Bedrag</u> €
Uitvoeringsovereenkomst 2018	22-12-2017	4661817	1.041.452
Adviesraad WMO	14-12-2017	4661408	64.435
Wijkteam Buur(t) genoten	29-5-2017	4661220	4.790
	Besteed in 2017		-2.567
	Reeds terugbetaald 2017		-950
	Reeds terugbetaald 2018		-630
BUUV	12-9-2017	4661784	6.777
	Besteed in 2017		-4.062
	Terugbetalingsverplichting		-216
Welzijn op Recept	6-11-2016	466989	114.498
	Besteed in 2016		-855
	Besteed in 2017		-68.941
Coördinator Odensehuis	5-12-2017	4661729	58.500
	Besteed in 2017		-
	Te besteden in 2019		-2.589
Scootactief	13-4-2018	4662349	170
	Reeds terugbetaald		-57
Piëzo	3-12-2018	4662601	14.639
	Te besteden in 2019		-4.333
			<u>1.220.061</u>

Vanaf 2015 wordt steeds meer de nadruk gelegd op een resultaatgerichte verantwoording in plaats van een productgerichte. Het tellen van aantallen en producten heeft plaats gemaakt voor innovatie en integratie en ook een verantwoording door middel van casuïstiekbeschrijvingen en het analyseren en monitoren van resultaten.

Vanaf januari 2015 participeren de ouderenadviseurs van Radius in de sociale wijkteams in de gemeente Leiden. In deze wijkteams zitten ook medewerkers van andere maatschappelijke organisaties. In 2018 heeft de coöperatie SWT Leiden een eigen subsidieaanvraag gedaan. De kernorganisaties ontvangen vanuit de coöperatie op basis van inzet en een vooraf afgesproken fte-prijs een vergoeding voor de gemaakte kosten.

De rol van de sociaal werkers wijk staat in het teken van faciliteren en begeleiden van vrijwilligers. Deze zijn zelf goed in staat de activiteiten te coördineren, waardoor een zeer divers aanbod ontstaat. De sociaal werkers wijk zijn meer en meer betrokken bij de ontwikkelingen in de wijk en zijn minder gebonden aan de eigen locatie. Per activiteit kan bezien worden waar en hoe deze het beste georganiseerd kan worden. Hierin wordt ook nadrukkelijk de samenwerking gezocht met andere organisaties, zoals Libertas Leiden, zoals in het project Een Goede Buur.

### Bijlage 3: Staat van baten en lasten Radius Oegstgeest

	<u>2018</u>	<u>Begroting 2018</u>	<u>2017</u>
	€	€	€
<b><u>BATEN</u></b>			
Subsidies	231.813	231.813	237.313
Bijdragen cliënten	44.641	44.000	47.333
Overige bijdragen	36.170	38.635	54.268
<b>TOTALE BATEN</b>	<b><u>312.624</u></b>	<b><u>314.448</u></b>	<b><u>338.914</u></b>
<b><u>LASTEN</u></b>			
Personeelskosten	187.173	184.425	186.672
Huisvestingskosten	59.376	64.950	61.496
Bureaunkosten	17.732	21.146	23.574
Algemene organisatiekosten	10.464	9.011	8.262
Kosten vrijwilligers	3.080	5.850	4.851
Specifieke kosten	18.277	27.600	27.119
Specifieke kosten investeringen	-	-	22.650
Honoraria beweegactiviteiten	7.595	8.435	9.299
Consumpties en maaltijden	4.414	5.000	3.806
<b>TOTALE LASTEN</b>	<b><u>308.111</u></b>	<b><u>326.416</u></b>	<b><u>347.729</u></b>
Bedrijfsresultaat	4.513	-11.968	-8.815
Financiële baten en lasten	-	-	-
Resultaat uit bedrijfsvoering	<u>4.513</u>	<u>-11.968</u>	<u>-8.815</u>
Mutaties reserves	5.613	8.113	5.613
<b>RESULTAAT NA MUTATIES RESERVES</b>	<b><u>10.126</u></b>	<b><u>-3.855</u></b>	<b><u>-3.202</u></b>

## Bijlage 4: Subsidie gemeente Oegstgeest 2018

	<u>Datum toekenning</u>	<u>Registratie- nummer</u>	<u>Bedrag</u> €
Uitvoeringsovereenkomst 2018	12-12-2017	Z/17/106997/21358:	231.813
			<u>231.813</u>

De gemeente Oegstgeest heeft in 2016 het beleidsplan “Met elkaar, voor elkaar” vastgesteld. Hierin staan de zes thema’s/doelstellingen in het sociaal domein beschreven. Hiermee is er geen sprake meer van een specifiek ouderenbeleid. De activiteiten van Radius concentreren zich vooral op de doelen binnen het thema “Iedereen doet mee”. De gemeente heeft voorts aangegeven dat zij de deelname in het sociaal team Oegstgeest en de welzijnsbezoeken als hoogste prioriteit ziet. De welzijnsbezoeken zijn een belangrijk instrument in het kader van preventie.

De diensten en producten die in Oegstgeest worden aangeboden zijn opgedeeld in drie categorieën:

- Vrijwilligers/actieve burgers (waaronder Piëzo, BUUV, Meldpunt vrijwillige inzet);
- Inwoners/ouderen/kwetsbare burgers (onder andere inzet in het sociaal team en de welzijnsbezoeken, maar ook het aanbieden van laagdrempelige activiteiten, het organiseren van beweegmogelijkheden, het bieden van vervoer (Dorpsbus) en het Computercafé);
- Mantelzorg (deze activiteiten worden in samenwerking met Eva gedaan).

In de UVOK staat ook aangegeven aan welke maatschappelijke doelen, zoals verwoord in de nota “Met elkaar, voor elkaar”, een activiteit een bijdrage levert en welke subsidie hieraan toegekend is.

De gemeente Oegstgeest heeft ook aangegeven de traditionele manier van registeren en verantwoorden los te willen laten en meer focus te leggen op het analyseren en monitoren van resultaten. Hier is in 2015 al een start mee gemaakt en onder andere in de voortgangsrappportages wordt hieraan vervolg gegeven. Hierin wordt ook aandacht geschonken aan de kwalitatieve meerwaarde voor de deelnemers van activiteiten.

## Bijlage 5: Begroting 2019

	<u>Totaal</u>	<u>Leiden</u>	<u>Oegstgeest</u>
	€	€	€
<b><u>BATEN</u></b>			
Gemeente Leiden - UVOK	1.039.066	1.039.066	-
Gemeente Leiden - Projectmatig	63.625	63.625	-
Gemeente Oegstgeest - UVOK	247.200	-	247.200
Gemeente Oegstgeest - Projectmatig	-	-	-
<b>Totaal subsidies</b>	<b>1.349.891</b>	<b>1.102.691</b>	<b>247.200</b>
<b>Bijdragen cliënten</b>	<b>637.331</b>	<b>594.331</b>	<b>43.000</b>
<b>Overige bijdragen</b>	<b>1.406.620</b>	<b>1.352.985</b>	<b>53.635</b>
<b>TOTALE BATEN</b>	<b><u>3.393.842</u></b>	<b><u>3.050.007</u></b>	<b><u>343.835</u></b>
<b><u>LASTEN</u></b>			
Personeelskosten	2.178.356	1.965.215	213.141
Huisvestingskosten	366.550	307.000	59.550
Bureaunkosten	194.532	173.268	21.265
Algemene organisatiekosten	77.585	70.679	6.906
Kosten vrijwilligers	36.650	30.850	5.800
Specifieke kosten	253.922	224.722	29.200
Specifieke kosten investeringen	41.678	41.678	-
Honoraria beweegactiviteiten	66.350	57.815	8.535
Consumpties en maaltijden	245.856	240.856	5.000
<b>TOTALE LASTEN</b>	<b><u>3.461.479</u></b>	<b><u>3.112.082</u></b>	<b><u>349.397</u></b>
Bedrijfsresultaat	-67.637	-62.075	-5.562
Financiële baten en lasten	4.500	4.500	-
Resultaat uit bedrijfsvoering	<u>-63.137</u>	<u>-57.575</u>	<u>-5.562</u>
Mutaties reserves	41.466	33.353	8.113
<b>RESULTAAT NA MUTATIES RESERVES</b>	<b><u>-21.672</u></b>	<b><u>-24.223</u></b>	<b><u>2.551</u></b>