



FINANCIEEL JAARVERSLAG 2019

Colofon:

Samenstelling: F.A. van Rooij, directeur/bestuurder
G.M.G. Snelder, adjunct-directeur
C.H.A. Wesselius, hoofd financiën

Vormgeving/druk: Secretariaat Stichting Radius

Uitgave: Stichting Radius
Leiden, april 2020

Het sociaal jaarverslag wordt separaat uitgebracht en heeft tevens een publicitaire functie. Mocht u naar aanleiding van dit verslag vragen hebben, dan kunt u zich wenden tot het Regionaal Bureau, Hooglandse Kerkgracht 32, 2312 HV te Leiden.

Telefoon: 071 707 42 00

Website: www.radiuswelzijn.nl

E-mail: info@radiuswelzijn.nl

VOORWOORD

In dit financieel jaarverslag wordt verantwoording afgelegd over de financiën van Radius over het jaar 2019. In een separaat uit te brengen sociaal jaarverslag gaat Radius uitgebreid in op de inhoudelijke werkzaamheden in 2018 en 2019. Uit oogpunt van bezuiniging wordt dit net als in 2016 en 2017 gecombineerd uitgegeven.

Financiën

Het jaar 2019 was voor Radius een vervolg op de zoektocht naar een financieel gezond Radius, en dat is in dit jaar aardig gelukt. Met gezamenlijke inspanning is een begroot tekort van € 63.137 terug gedrongen tot een tekort van € 24.148. Na mutaties op de reserves sluit Radius Leiden 2019 af met een positief saldo van € 691 en Radius Oegstgeest met een positief saldo van € 102, in totaal € 793.

Het strategietraject van Radius

In het jaar 2019 heeft Radius in nauwe samenspraak met de stakeholders en contactambtenaren in Leiden en Oegstgeest een nuttig en nodig strategietraject in gang gezet, waar een externe adviseur meedacht met het plan van aanpak, de communicatie met alle geledingen van Radius en de heroverweging waar Radius “van is”. Dit heeft geresulteerd in een nieuw geformuleerde visie en missie van Radius waar het levensplezier en de ondersteuning voor “als het (even) niet meer gaat” actueler zijn geformuleerd.

Het aanbestedingstraject in Leiden

In Leiden bleek 2019 het jaar te zijn van de aanbesteding. De brainstormsessies in april in het kader van de Sterke Sociale Basis bleken voorbode van een aanbesteding voor welzijn. Mede door Radius heeft dit in de zomer geresulteerd in een Manifest, dat zodanig serieus genomen is door de gemeente dat het hele aanbestedingstraject zorgvuldiger werd vormgegeven. Hierdoor werd de start verschoven van 1 januari naar 1 juli 2020. In deze periode tot de deadline begin januari 2020 heeft Radius met name met Libertas Leiden en externe adviseurs een serieuze poging gedaan om de aanbesteding te winnen. Dat heeft veel tijd en energie van de organisatie gevergd.

Werken met het hart

Radius heeft steeds kwaliteit van werken gekoppeld aan werken met het hart. Mensen, deelnemers, vrijwilligers en mantelzorgers zijn graag bij ons. Dit heeft altijd een positieve werking op vriendschap, verbinding en participatie in de samenleving.

Voor de deelnemers hebben de medewerkers en vrijwilligers van Radius een breed pakket van diensten geleverd en activiteiten uitgevoerd, voornamelijk in Leiden en Oegstgeest, maar ook in de regio: Leiderdorp, Voorschoten, Zoeterwoude, Jacobswoude en een deel van Kaag en Braassem.

Een woord van dank

Desondanks rest mij gemeend, mede namens de Raad van Toezicht, directie en management, een woord van grote dank uit te spreken aan alle medewerkers en vrijwilligers, die met enthousiasme, deskundigheid en inzet hebben bijgedragen aan de waarde die Radius in 2019 heeft betoond voor de inwoners van de eerder genoemde gemeentes.

F.A. van Rooij, directeur/bestuurder Radius

INHOUD

VOORWOORD.....	3
INHOUD	5
1. JAARVERSLAG	7
1.1 Algemeen.....	7
1.2 Het jaar op hoofdlijnen	8
1.3 Het jaar in cijfers	11
1.3.1 Baten en lasten	11
1.3.2 Medewerkers	12
1.4 Een blik naar de toekomst.....	13
1.5 De organisatie.....	14
1.5.1 Verslag van de Raad van Toezicht.....	14
1.5.2 De Ondernemingsraad	15
1.5.3 De Raad van Meedenkers	15
1.5.4 Vrijwilligers en actieve burgers.....	16
1.5.5 Klachtenbehandeling	17
2. JAARREKENING	19
2.1 Inleiding.....	19
2.1.1 Kencijfers.....	19
2.1.2 Baten	21
2.1.3 Lasten	22
2.1.4 Mutaties op de reserves	23
2.2 Balans per 31 december 2019.....	24
2.3 Staat van baten en lasten over 2019.....	26
2.4 Waarderingsgrondslagen	27
2.4.1 Grondslagen voor de waardering van de activa en passiva	27
2.4.2 Grondslagen voor de bepaling van het resultaat	28
2.5 Toelichting op de balans	29
2.6 Niet in de balans opgenomen regelingen en verplichtingen	36
2.7 Toelichting op de staat van baten en lasten	37
2.8 Overige toelichtingen	43
2.8.1 Wet normering topinkomens	43
2.8.2 Ondertekening van de jaarrekening	44
3. OVERIGE GEGEVENS.....	45

3.1 Resultaatbestemming	45
3.2 Voorstel resultaatbestemming 2019.....	45
3.3 Gebeurtenissen na balansdatum	46
3.4 Controleverklaring van de onafhankelijk accountant.....	47
BIJLAGEN	50
Bijlage 1: Staat van baten en lasten Radius Leiden.....	52
Bijlage 2: Subsidie gemeente Leiden 2019.....	53
Bijlage 3: Staat van baten en lasten Radius Oegstgeest	54
Bijlage 4: Subsidie gemeente Oegstgeest 2019	55
Bijlage 5: Begroting 2020	56

1. JAARVERSLAG

1.1 Algemeen

Algemene identificatiegegevens

Stichting Radius

Hooglandse Kerkgracht 32

2312 HV Leiden

Telefoonnummer: 071 707 42 00

Website: www.radiuswelzijn.nl

Inschrijving Kamer van Koophandel: 28100647

Naam en missie

Stichting Radius is gevestigd te Leiden en heeft haar werkgebied voornamelijk in Leiden en Oegstgeest.

Radius heeft de volgende missie:

“Radius versterkt het levensplezier, vooral bij het ouder worden, ook als het (even) niet van-zelf gaat.”

Radius heeft geen doelstelling om winst te maken.

Samenstelling Raad van Toezicht per 31-12-2019

- | | |
|--|---|
| - Mevrouw J. Gussekloo | Voorzitter |
| - Mevrouw W.A.M. Zoetemelk-van der Hulst | Secretaris, personeelszaken, OR,
Raad van Meedenkers, gemeentes,
aanbesteding, bedrijfsleven en markt-
werking |
| - De heer M.C. Teunissen | Financiën/ICT |
| - De heer H.M. van Dijk | Lid, juridische zaken |
| - Mevrouw A.S.J. Koks | Lid, AWBZ, Wmo |
| - Mevrouw D.H.C.M. Stolker | Lid, verandermanagement |

Raad van Bestuur

- | | |
|--------------------------|----------------------|
| - De heer F.A. van Rooij | Directeur/bestuurder |
|--------------------------|----------------------|

Directie

- | | |
|----------------------------|---------------------------------------|
| - De heer F.A. van Rooij | Directeur/bestuurder |
| - Mevrouw G.M.G. Snelder | Adjunct-directeur (tot 11 maart 2020) |
| - Mevrouw C.H.A. Wesselius | Hoofd financiën |

1.2 Het jaar op hoofdlijnen

Verdere transformatie van het sociaal domein

In 2019 is de transitie van nieuwe Wmo-gelden binnen het sociaal domein weer verder vorm gegeven. De sociale wijkteams in Leiden en het sociaal team in Oegstgeest zijn bekende en goed werkende gremia geworden, en beide met uitstekende resultaten zoals gebleken is via de inwonersenquête in Oegstgeest in september 2019 en het klantentevredenheidsonderzoek in Leiden van februari 2020. Ze zijn beter bekend geworden bij de inwoners en functioneren als spin in het web van voorliggende voorzieningen. Ze fungeren ook, mede met het oog op de overschrijding van de maatwerkbudgetten, als kritische maar weloverwogen toegang tot maatwerkvoorzieningen.

Innovatieve ontwikkelingen en consolidatie ervan

Radius is betrokken bij een aantal innovaties zoals Welzijn op recept (dit project wordt in Leiden langzamerhand getransformeerd tot een intensievere samenwerking tussen welzijnsprofessionals en de hele eerstelijnszorg), Een Goede Buur (in Leiden vertoont dit project een mooie groei en een bredere bekendheid in de wijk bij inwoners), het Odensehuis LEO (dat een steeds meer bekende schakel geworden is in de keten van dementiezorg) en BUUV, de buurtmarktplaats voor en door bewoners, die in Leiden sinds drie jaar actief is en in Oegstgeest in 2019 officieel van start is gegaan.

Radius positioneert zich al met al als deskundige organisatie met een hart.

Meer inwoners dan voorheen willen iets doen in de samenleving, maar niet altijd als vrijwilliger binnen een organisatie, zoals blijkt uit BUUV. Coöperaties van burgerinitiatieven en activiteiten in de wijk eventueel met behulp van social media nemen echt toe.

Vrijwilligers

De vrijwilligers van Radius zijn actieve inwoners die iets betekenen maar ook iets halen: een mooie tijdsbesteding en plezierige contacten. Het is mooi te zien dat hun ervaring hen langdurend en met groot plezier bindt aan Radius. Radius heeft globaal omgerekend voor elk uur betaalde kracht het tienvoudige aan onbetaalde vrijwilligersuren tot haar beschikking die meewerken aan een meer menselijke en mooiere omgeving.

Samenleving in Oegstgeest

De behoefte aan een zorgvuldige besteding van overheidsgeld en aan zicht op goede resultaten zijn in Oegstgeest onderwerp van gesprek. De intensieve samenwerking tussen Eva (mantelzorg), I-doe (vrijwilligers) en Radius (ouderen) wordt zeer gewaardeerd en heeft ertoe geleid dat er een netwerk van meer dan 35 vrijwilligersorganisaties is ontstaan waar training en/of werving van vrijwilligers worden gestimuleerd en de ervaringen hiermee worden uitgewisseld. De kick-off voor BUUV heeft plaatsgevonden en dit digitale hulpmiddel is langzamerhand haar sporen aan het verdienen in Oegstgeest. Het abonnementsstelsel voor de Dorpsbus heeft geleid tot een verdubbeling van het aantal ritten in Oegstgeest. Ook zijn in het najaar de voorbereidingen getroffen om samen met de ANWB het project AutoMaatje op te starten, een succes in al meer dan 60 gemeentes in Nederland.

Afschaling van de maatwerkvoorzieningen

De maatwerkvoorzieningen, zoals de dagbesteding (begeleiding groep), overschrijden bij alle gemeentes het budget. Zo ook in Leiden; dit betekent dat de afschaling naar algemene voorzieningen een wens is van de gemeentes, die nog niet is gerealiseerd. Dit heeft in Leiden mede geleid tot het besluit van aanbesteden.

Samenleving in Leiden

De samenleving in Leiden is in het voorjaar geschrokken van het besluit van de verantwoordelijke wethouder om een substantieel deel van het welzijnswerk in een aanbesteding op te nemen. Radius heeft met Libertas Leiden na een poging in de zomer van 2019 om de aanbestedingstrein te stoppen (het Manifest, ondersteund door tientallen organisaties), meegedaan met twee van de drie clusters in het bestek, te weten Samen Meedoen en Basiskracht.

Dit heeft de organisaties naast veel inspiratie om te winnen ook onder de medewerkers, vrijwilligers en deelnemers veel onzekerheid gebracht. Het project Sterke Sociale Basis, geïnitieerd door de gemeente moet vanaf de zomer van 2020 een nieuw élan geven aan het welzijnswerk en een substantiële bijdrage leveren aan een eenvoudiger organisatie van het werk en een verder terugdringen van de kostbare maatwerkvoorzieningen. Inmiddels is bekend geworden dat Radius samen met Libertas Leiden en De Binnenvest het grote cluster Samen Meedoen niet en het kleine cluster Basiskracht samen met Libertas Leiden wel gegund heeft gekregen.

Naast het werk in de wijken van Leiden biedt Radius meer. Zo zijn er iedere week ruim 600 mensen onder leiding van een gediplomeerde docent aan het bewegen, vormt de PlusBus een belangrijke voorziening voor meer dan 100 ouderen om de deur uit te gaan voor een leuk uitje en heeft de dienst Financiële Dienstverlening ruim 70 klanten. Behalve ondersteuning op financieel/administratief gebied zijn de medewerkers van deze dienst regelmatig de steun en toeverlaat van de klant. Radius is tevens verantwoordelijk voor het back office van BUUV in Leiden. In totaal zijn er in Leiden 360 nieuwe matches gemaakt, hetgeen een aanzienlijke stijging is ten opzichte van 2018, waarin 292 matches gemaakt konden worden. In het kader van de Welzijnsbezoeken zijn in 2019 912 inwoners van Leiden (75+) aangeschreven. Hiervan hebben 270 mensen aangegeven prijs te stellen op een huisbezoek. Uit deze bezoeken zijn in totaal 81 hulpvragen voortgekomen.

Samenwerking

Radius is met partner Libertas Leiden verder gegaan in de samenwerking. Dit uit zich in verdere ontwikkeling van het project Een Goede Buur, integratie van het vervoer, samenwerking rond inzet van medewerkers dagbesteding en visiesessies tussen beide organisaties rondom de nabije toekomst. Maar de meeste energie is gaan zitten in het gezamenlijk optrekken rondom het Manifest en in het aanbestedingstraject.

Interne beheersingsmaatregelen

De invoering van de nieuwe Algemene Verordening Gegevensbescherming (AVG), die op 25 mei 2018 van kracht is geworden heeft ook bij Radius geleid tot een zorgvuldig beheer van automatiseringsgegevens en dossiers. De aanbevelingen van de accountant uit 2017 om het door de Autoriteit Persoonsgegevens ontwikkelde 10 stappenplan te doorlopen, zijn verder opgepakt, maar nog niet volledig afgerond.

Strategietraject

Ten slotte heeft Radius in de zomer van 2019 met het oog op het aanbestedingstraject het strategietraject tot nader order opgeschort. Elementen uit dit traject, waaronder een succesvolle stakeholdersmeering, zijn al geïmplementeerd en zichtbaar op de website, in de communicatie en de ingediende subsidieverzoeken.

Financieel resultaat

Het financiële resultaat van Radius is in 2019 meegevallen ten opzichte van het begrote tekort. Mede oorzaak hiervan is een zorgvuldig beheer van de grootste kostenpost, formatie-uren medewerkers. In 2019 zijn de kosten voor het personeel weliswaar gestegen, maar hier stonden ook passende baten tegenover, met als voorbeeld de inzet van extra fte's bij de coöperatie SWT Leiden of konden andere kosten omlaag, zoals minder kosten voor inhuur van verzorgenden bij de Dagbesteding.

Het aanvankelijke begrotingstekort (na mutaties op de reserves) bedroeg bijna € 22.000. Het jaar 2019 sluit uiteindelijk met een positief resultaat van bijna € 793 (na mutaties op de reserves). Door intensief en bewust te sturen op uitgaven is het begrote tekort zo helemaal ingelopen.

Radius heeft twee steunstichtingen, de Stichting Vrienden Welzijn Ouderen Oegstgeest en de Stichting Vrienden van Stichting Radius Leiden, het Cornelis Penseelfonds. Met beide steunfondsen zijn goede afspraken gemaakt over toekenning van gelden.

1.3 Het jaar in cijfers

1.3.1 Baten en lasten

Na mutaties op de reserves resteert over 2019 voor Radius Leiden een positief resultaat van € 691 en voor Radius Oegstgeest een positief resultaat van € 102. In totaal levert dit een positief resultaat op van € 793.

De baten bedroegen € 3.398.937 (inclusief het saldo financiële baten en lasten en de mutaties op de reserves). Dit is ruim € 88.500 hoger dan de baten in 2018.

De baten zijn als volgt te specificeren (in duizenden euro's):

Baten	2019		2018	
Subsidie gemeente Leiden	1.122	33%	1.220	37%
Subsidie gemeente Oegstgeest	247	7%	232	7%
Bijdragen cliënten	612	18%	634	19%
Overige bijdragen	1.387	41%	1.218	37%
Financiële baten	5	0%	7	0%
Mutaties reserves	25	1%	-	-
Totaal	3.399	100%	3.310	100%

De lasten in 2019 waren ruim € 103.000 hoger dan in het voorgaande jaar en kwamen uit op € 3.398.144.

De lasten zijn als volgt te specificeren (in duizenden euro's):

Lasten	2019		2018	
Personeelskosten	2.206	65%	1.999	61%
Huisvestingskosten	341	10%	369	11%
Organisatiekosten	249	7%	249	8%
Activiteitenkosten	568	17%	606	18%
Vrijwilligerskosten	34	1%	33	1%
Mutaties reserves	-	-	38	1%
Totaal	3.398	100%	3.295	100%

Zie voor een specificatie van de cijfers per gemeente de bijlages 1 en 3.

1.3.2 Medewerkers

Het personeelsbestand, uitgedrukt in fte's, is op 31 december 2019 ten opzichte van 31 december 2018 gestegen met 2,4 fte's. De gemiddelde personeelsbezetting in fte's, voor alle werknemers met wie een dienstverband is aangegaan (inclusief detachingscontracten), is in 2019 ten opzichte van 2018 met ruim 7% gestegen.

Sinds 2008 voert Radius de salarisadministratie uit voor de Stichting Adviesraad Sociaal Domein (voorheen Adviesraad Wmo). De medewerker van de Adviesraad (0,83 fte's) is in 2019 in dienst bij Radius, maar voert feitelijk werkzaamheden uit voor de Adviesraad. Vanaf 2015 zijn de ouderenadviseurs van Radius werkzaam in de sociale wijkteams in Leiden en het sociaal team in Oegstgeest. Per 31 december 2019 bedraagt deze inzet 6,97 fte in Leiden en 1,17 fte in Oegstgeest.

Ziekteverzuim en ziektevervanging

Het ziekteverzuim onder de medewerkers (exclusief zwangerschapsverlof) bedroeg in 2019 7,06% (inclusief zwangerschapsverlof 8,64%). Dit is een stijging van 0,58% ten opzichte van het vorige jaar. In 2019 waren 13 werknemers langdurig ziek (2018: 5). Hiervan zijn 3 medewerkers uitgevallen om arbeid gerelateerde redenen; voor de overige medewerkers was dit als gevolg van (een chronische) ziekte en/of zwangerschap. Voor ziektevervanging is een reserve opgebouwd, die aangewend wordt bij langdurig ziekteverzuim of voor functies waarbij directe vervanging noodzakelijk is. Het maximaal te reserveren bedrag is € 65.000.

Gemiddelde personeelsbezetting

Personeel exclusief WSW	2019	2018
Fte's over het hele jaar	35,0	32,6
waarvan gedetacheerd bij Radius	0,3	0,3
Fte's per 31 december	33,6	31,2
waarvan tijdelijke contracten	7,9	5,9
Fte's per 31 december derden	0,8	0,8
Fte's per 31 december Radius Leiden en Oegstgeest	32,8	30,4
Aantal werknemers per 31 december (exclusief oproepkrachten)	52	52
waarvan: vrouwen fulltime	-	-
vrouwen parttime	44	44
mannen fulltime	1	1
mannen parttime	7	7
Oproepkrachten	10	8
Personeel WSW		
Fte's over het hele jaar – de gedeclareerde uren	1,2	1,0
Fte's per 31 december	1,5	1,0
Aantal WSW-werknemers per 31 december	2	2*

* waarvan 1 onbezoldigd

1.4 Een blik naar de toekomst

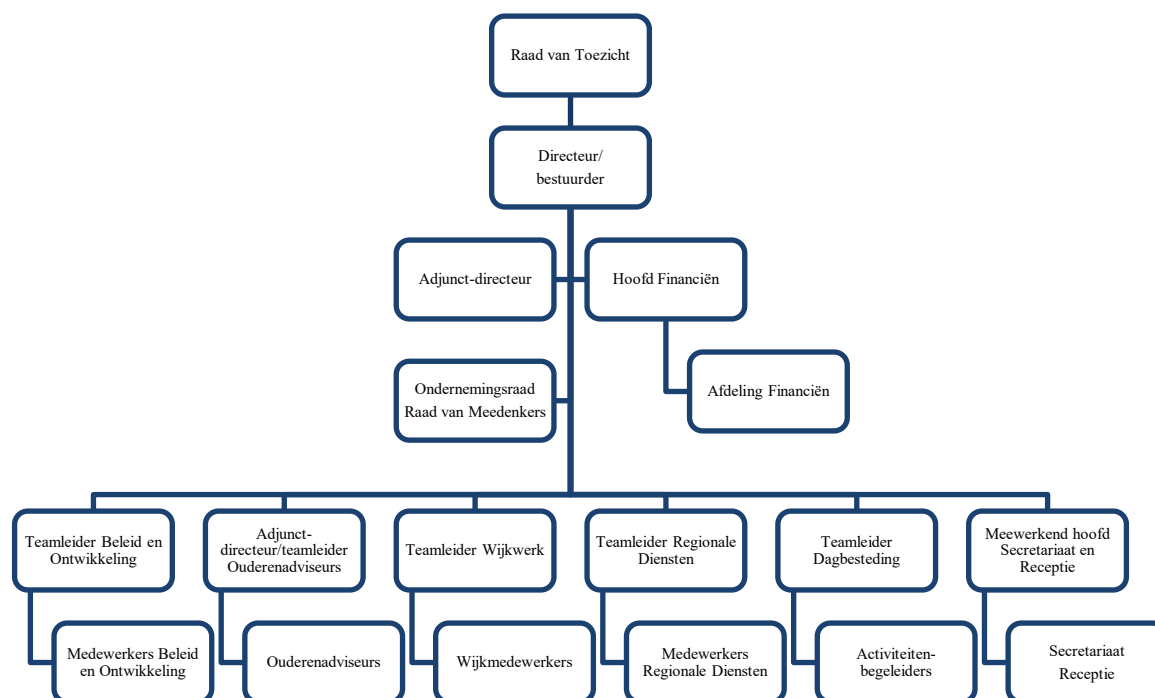
Begin 2020 is de uitslag van de aanbesteding bekend gemaakt. Radius heeft een substantieel deel van de aanbesteding verloren. Dit betekent dat vanaf 1 juli 2020 op jaarbasis Radius terug gaat van een begroting van drie naar twee miljoen. De lichte bezuinigingsopdracht die er nog lag, is hiermee een zware geworden.

De directie heeft in nauw overleg met medewerkers, ondernemingsraad en Raden van Toezicht en Meedenkers een aantal scenario's ontwikkeld, waar de komende tijd uit gekozen gaat worden. Rigoureuze bezuinigingen vragen om rigoureuze maatregelen. Een van de maatregelen zal zijn het stoppen met producten en diensten die een onvoldoende solide financiële basis hebben. Daarnaast is er voor gekozen om zo constructief mogelijk te overleggen met de nieuwe partijen in Leiden om zoveel mogelijk medewerkers in de wijk, locaties maar vooral groepen vrijwilligers en deelnemers over te kunnen dragen. Dat is in het belang van Leiden.

Een van de mogelijke scenario's, die wordt voorgelegd aan de Raad van Toezicht, kan het hernieuwen van het strategietraject zijn. In dit traject blijven die producten en diensten bestaan die betekenis hebben voor het nieuwe Radius, een kleinere organisatie die met nieuw élan werkt voor de gemeentes Oegstgeest, Leiden en de andere gemeenten, niet als vanouds, maar wel vanzelfsprekend. Vooralsnog is er voldoende draagkracht en veerkracht bij Radius en haar medewerkers om verder te gaan met haar mooie werk voor samenleving en haar doelgroep.

1.5 De organisatie

Eind december 2019 kende Radius de volgende organisatiestructuur.



1.5.1 Verslag van de Raad van Toezicht

De Raad van Toezicht van Radius houdt toezicht op de directie en op de algemene gang van zaken. Hij staat tevens de directie met raad terzijde. Bij de vervulling van zijn taak richt de Raad zich naar het belang van de stichting. De Raad is tevens werkgever van de bestuurder. De wijze waarop de Raad van Toezicht opereert geschiedt conform de “Governancecode Welzijn en Maatschappelijke Dienstverlening” van Sociaal Werk Nederland.

De Raad van Toezicht heeft in 2019 zes keer vergaderd. In de loop van het jaar is gestart met vooroverleg buiten aanwezigheid van de directie. De voorzitter van de Raad overlegt regelmatig met de directeur/bestuurder over de gang van zaken. In 2019 is overleg geweest met de Raad van Meedenkers.

In de vergaderingen heeft de Raad onder andere aandacht besteed aan de financiële positie van Radius, het strategietraject dat in 2018 was ingezet en aan de risico-inventarisatie van de directie.

Belangrijk onderwerp in de vergaderingen in 2019 was uiteraard de aanbesteding die de gemeente Leiden aankondigde voor het sociale domein, Sterke Sociale Basis genoemd. De uitkomst van de aanbesteding zal verstrekkende gevolgen hebben voor de klanten, de vrijwilligers en de medewerkers van Radius, alsmede voor Radius als organisatie. De gevolgen van de aanbesteding worden in 2020 duidelijk. Gedurende het jaar heeft de Raad

de directie met raad en daad bijgestaan bij de aanbesteding en bij de voorbereiding op de gevolgen ervan voor de medewerkers en de organisatie. De adviseur van de directie op dit onderwerp heeft een vergadering van de Raad bijgewoond. In verband met Sterke Sociale Basis en de gevolgen ervan voor beide organisaties hebben leden van de Raad overleg gevoerd met leden van de Raad van Toezicht van Stichting Libertas Leiden.

Gezamenlijk met de directie heeft de Raad in 2019 haar eigen regeling vacatiegelden gewijzigd. Het maximum aantal vergaderingen waarvoor een vakantie kan worden gekregen werd verhoogd van zes naar acht; daartegenover werd de mogelijkheid om in bijzondere omstandigheden vaker dan zes keer te vergoeden geschrapt. De hogere vergoeding voor het lid met de portefeuille financiën werd afgeschaft.

In het verslagjaar heeft de Raad zich laten bijstaan door een adviseur met ervaring op het gebied van governance in de zorg in het kader van de evaluatie van zijn eigen functioneren. Deze adviseur heeft een vergadering van de Raad bijgewoond.

De samenstelling van de Raad van Toezicht is in 2019 niet gewijzigd.

1.5.2 De Ondernemingsraad

De Ondernemingsraad van Radius vervult een belangrijke en noodzakelijke schakel in de besluitvormingsketen van Radius. Zij vertegenwoordigt de medewerkers en hun positie en ziet toe op het door de bestuurder/directie gevoerde sociaal beleid.

De ondernemingsraad heeft in 2019 meegedacht met het aanbestedingstraject, de voortgaande bezuinigingen binnen Radius en is op de hoogte gehouden van de eerste werkzaamheden van de aangestelde preventiemedewerker. Onderwerpen waarover de Ondernemingsraad heeft meegedacht, is geïnformeerd of heeft geadviseerd, zijn verdere samenwerking met Libertas Leiden en een advies inzake een inmiddels ingetrokken voorgenomen besluit inzake detachering van professionals in de coöperatie SWT Leiden. Daarnaast heeft de Ondernemingsraad aandacht gevraagd voor de communicatie tussen de bestuurder en de Ondernemingsraad en de juridische verantwoordelijkheden inzake adviserings- en informatierecht. De raad heeft in 2019 nieuwe leden aangetrokken waardoor alle afdelingen van Radius goed zijn vertegenwoordigd. Tenslotte is de raad intensief betrokken bij de voorbereidingen en consequenties van alle scenario's die het gevolg kunnen zijn van het aanbestedingstraject in Leiden.

1.5.3 De Raad van Meedenkers

De Raad van Meedenkers heeft een zelfstandige positie vanuit het perspectief van de deelnemers van Radius en ziet toe op de gang van zaken. In de tweemaandelijksse bijeenkomsten is er ook aandacht voor de hele organisatie. Deze Raad bestaat uit deelnemers aan de activiteiten van Radius, onafhankelijke inwoners, vrijwilligers en mantelzorgers uit Leiden,

Oegstgeest en Zoeterwoude. Zij zijn betrokken bij en vertegenwoordigen de doelgroep van deelnemers en cliënten. De Raad heeft in 2019 de laatste openstaande vacature opgevuld met een betrokken en ervaren nieuw lid. In 2019 heeft de Raad meegedacht over de interne en externe ontwikkelingen, zoals het begrotingstekort, het strategietraject, het aanbestedingstraject en andere ontwikkelingen binnen Radius. De Raad van Meedenkers heeft ook een uitgebreide ontmoeting gehad met de voltallige Raad van Toezicht. Tevens wordt er regelmatig aandacht besteed aan de informatievoorziening aan deelnemers van Radius.

De Raad van Meedenkers kan gezien worden als de cliëntenraad van Radius, zoals in de subsidieverordeningen van de gemeentes Leiden en Oegstgeest bedoeld wordt.

1.5.4 Vrijwilligers en actieve burgers

Zowel in Leiden als in Oegstgeest is het gemeentebestuur erop gericht om inwoners zoveel mogelijk deel te laten nemen aan de samenleving, onder andere door (wijk)bewoners van allerlei pluimage nadrukkelijk te betrekken bij activiteiten in de wijken en in de stad of het dorp.

Dit resulteert in een toename van het aantal actieve wijkbewoners, waar ook Radius en haar vrijwilligers steeds meer mee samenwerken en afstemmen.

Hoewel de inhoud van het vrijwilligerswerk verder verandert, kan Radius nog steeds rekenen op een grote groep vrijwilligers voor de voortgang van de vele diensten. Vrijwilligers worden geacht zelfstandiger te zijn; de eigen kracht, de individuele mogelijkheden en de eigen persoonlijke wensen en ontwikkelingen worden meer benut. Dit betekent niet alleen een andere omgang met vrijwilligers, maar ook nieuwe afspraken over verantwoordelijkheden en welke ondersteuning en begeleiding er voor vrijwilligers bij Radius mogelijk is.

In 2017 is een start gemaakt met het ondersteunende registratiesysteem van Piëzo, PM-Sys, om hiermee in de toekomst de vrijwilligers en de activiteiten te kunnen monitoren. Bij het vullen van het systeem kwam naar voren dat het systeem niet klantvriendelijk is, onverwachte bugs heeft en daardoor nauwelijks te gebruiken is voor de vraag van Radius. In 2018 en begin 2019 is nog geprobeerd om hier oplossingen voor te vinden, maar zonder resultaat. Daarom is besloten om hiermee niet mee verder te gaan. Er is een download gemaakt van alle relevante gegevens (met name het vrijwilligersbestand) en voorlopig wordt dit handmatig bijgehouden totdat een nieuw en beter systeem is gevonden. Het Piëzo-model blijven we wel gebruiken voor een beperkt aantal vrijwilligers en deelnemers.

Drie à vier keer per jaar wordt er voor alle vrijwilligers van Radius een digitale “nieuwsflash” verspreid met informatie over cursussen, ontwikkelingen in de stad, bijeenkomsten en dergelijke.

In 2019 zijn er in Leiden en Oegstgeest in totaal 622 vrijwilligers actief geweest. Dit is een wederom een daling ten opzichte van voorgaande jaren. Deze daling is vooral te zien in Leiden. Voor een groot deel is dit te verklaren door het natuurlijk verloop. De vrijwilligers

van Radius zijn zelf vaak al ouder en besluiten te stoppen omdat ze zelf ziek worden of omdat ze hun vrijwilligerswerk niet meer kunnen combineren met andere (mantelzorg)taken. Er melden zich nieuwe vrijwilligers aan, maar deze zijn veelal werkzaam voor Een Goede Buur en worden daardoor ingeschreven bij Libertas Leiden.

Aantal vrijwilligers	2019	2018	2017	2016	2015
Oegstgeest	169	163	149	160	160
Leiden	453	507	559	535	599
Totaal	622	670	708	694	759

1.5.5 Klachtenbehandeling

Radius heeft een klachtenreglement dat op de website voor iedereen te vinden is. De Regionale Klachtencommissie is werkzaam voor Radius en de zusterorganisaties SWOV/Voor elkaar (Voorschoten), Lisse (SWOL) en Kaag en Braassem (De Spil) en komt jaarlijks bijeen. Daarnaast komt de commissie, in het geval van een officieel ingediende klacht, op verzoek bijeen.

De commissie heeft voor de organisaties de functie, dat zowel procedureel als praktisch, zorgvuldig(er) wordt omgegaan met de interne klachtenafhandeling. Zij draagt daarmee bij aan verdere bewustwording en professionalisering.

In 2019 heeft deze externe commissie geen enkele klacht over Radius ontvangen.

Verder worden alle klachten die intern worden behandeld en opgelost, geregistreerd. Het gaat in 2019 om 15 interne klachten die alle naar tevredenheid zijn opgelost. Gezien de duizenden klanten waarmee Radius te maken heeft, gaat het om zeer weinig klachten.

2. JAARREKENING

2.1 Inleiding

Op de volgende pagina's van dit verslag presenteren wij de balans per 31 december 2019 en de resultatenrekening over het jaar 2019. In de resultatenrekening staan de baten en lasten van Radius Leiden en Radius Oegstgeest als één totaal vermeld. Als bijlagen bij dit verslag zijn de afzonderlijke overzichten van de baten en lasten voor de werkzaamheden in beide gemeentes opgenomen.

Radius is het jaar 2019 gestart met een negatieve begroting van € 63.100 als resultaat uit bedrijfsvoering. Na mutaties op de reserves resteerde er nog een tekort van € 21.700. Hierbij was rekening gehouden met € 3.393.400 aan baten en € 3.461.500 aan kosten met daarbij een onttrekking aan de bestemmingsreserves van ongeveer € 41.500.

Het boekjaar 2019 is afgesloten met een negatief resultaat uit bedrijfsvoering van € 24.148. Na mutaties op de reserves is dit een overschot van € 793.

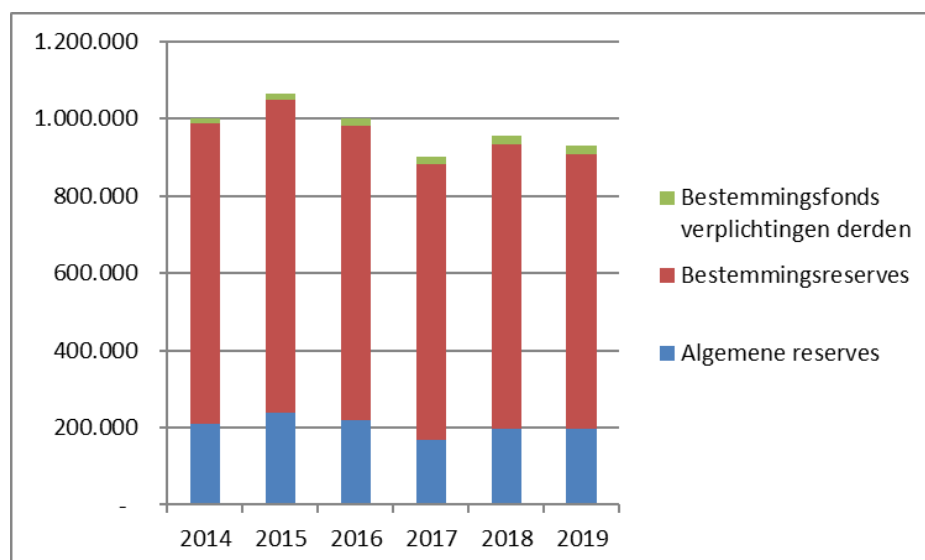
Radius Leiden heeft in 2019 een positief resultaat van € 691. Voor Radius Oegstgeest is het resultaat € 102 positief. Vooruitlopend op de vaststelling van de subsidie en de goedkeuring van beide gemeentes zijn deze resultaten respectievelijk ten gunste gebracht van de Algemene reserve Leiden en de Algemene reserve Oegstgeest.

Eind 2018 bedroeg deze reserve voor Radius Leiden € 9.177 en voor Radius Oegstgeest € 10.536. Daarnaast bedroeg de Algemene reserve Overige instanties en activiteiten € 177.637.

2.1.1 Kencijfers

Ontwikkeling eigen vermogen

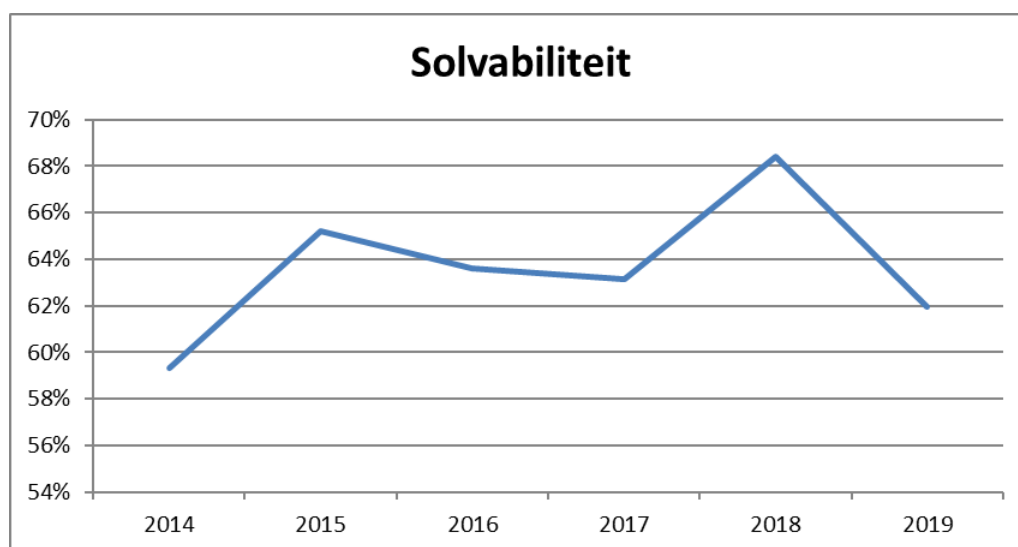
Het eigen vermogen van Radius bestaat uit 3 onderdelen: de algemene reserve, de bestemmingsreserves en een bestemmingsfonds.



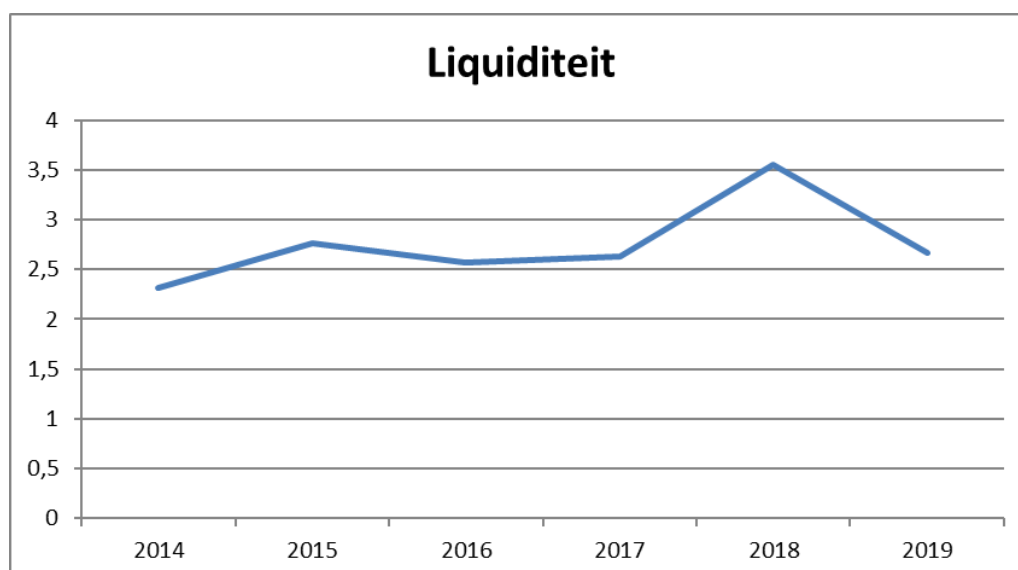
Door de exploitatietekorten is het eigen vermogen vanaf 2015 gedaald. Het positieve resultaat van 2018 doet het totale eigen vermogen weer stijgen. In 2019 is er weer een lichte daling zichtbaar, met name door onttrekkingen aan de bestemmingsreserves. Zo goed als het gehele eigen vermogen is liquide beschikbaar.

Solvabiliteit en liquiditeit

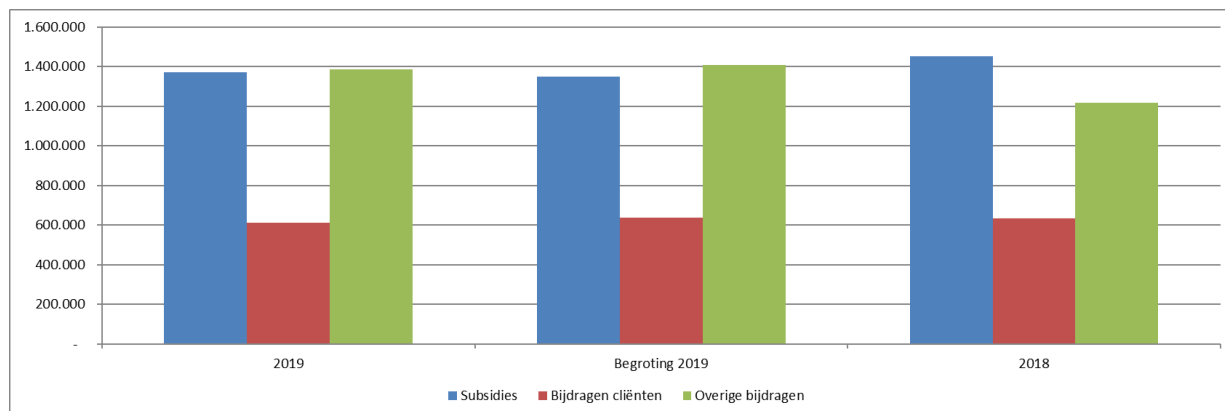
De solvabiliteit wordt berekend als de verhouding tussen het eigen vermogen en het totale vermogen. Hoe groter de solvabiliteit, hoe groter het vermogen om schulden terug te kunnen betalen. Voor veel organisaties wordt een solvabiliteit van 40% als goed beschouwd. Na een stijging in 2018 laat de solvabiliteit in 2019 weer een daling zien, doordat zowel het eigen vermogen is gedaald, maar het totale vermogen is gestegen door een stijging van het vreemde vermogen.



De liquiditeit wordt berekend als de verhouding tussen de vlottende activa en de kortlopende schulden. Een liquiditeitsratio van 1,0 betekent dat alle kortlopende verplichtingen voldaan kunnen worden uit de kortlopende vorderingen en liquide middelen. Voor Radius geldt - met een ratio van 2,7 - een liquiditeitsoverschot. De daling ten opzichte van 2018 wordt veroorzaakt door de stijging van de schulden op korte termijn.



2.1.2 Baten



De totale baten bedragen € 3.369.000 en zijn daarmee € 65.000 hoger dan in 2018 en € 25.000 lager dan begroot. Ten opzichte van 2018 valt de stijging van de overige bijdragen op. Dit komt hoofdzakelijk doordat er meer fte's zijn ingezet bij de coöperatie SWT Leiden, niet alleen voor de ouderenadviseurs, maar ook voor project- en secretariële ondersteuning.

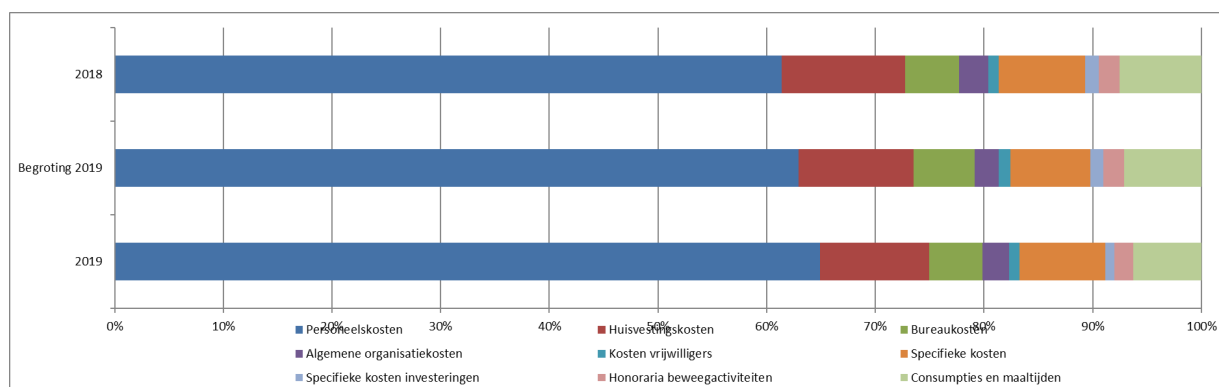
De totale subsidiebaten in 2019 zijn € 82.000 lager dan de ontvangen subsidies in 2018. Dit kan worden verklaard door het wegvalLEN van een aantal projectsubsidies, onder andere voor het Odensehuis (inzet coördinator).

De bijdragen van de cliënten zijn in 2019 € 22.000 lager dan in 2018. Dit wordt veroorzaakt doordat in 2018 Radius een erfenis heeft ontvangen van een klant van de Thuisadministratie. Daarnaast zijn de baten voor de maaltijden met € 26.000 gedaald, hetgeen voor een deel gecompenseerd is met een stijging van de baten voor alarmering van € 21.000.

De overige bijdragen zijn € 170.000 hoger dan in 2018. Voor het grootste deel komt dit doordat er meer baten zijn ontvangen voor de samenwerking met de coöperatie SWT Leiden. In 2018 bedroeg de gemiddelde reguliere inzet 5,36 fte's. In 2019 was dit 6,42 fte's. Hierbij is nog geen rekening gehouden met de extra inzet voor projecten (Welzijn op Recept en Zorgdomein) en secretariële ondersteuning. Daarnaast zien we dat de stijging van het aantal geïndiceerde deelnemers bij de Thuisadministratie doorzet, hetgeen resulteert in een stijging van de baten van € 15.000. De totale baten voor de maatwerkvoorziening Begeleiding Groep (inclusief vervoer)/Dagbesteding zijn € 9.000 hoger dan het voorgaande jaar.

2.1.3 Lasten

De totale lasten bedragen € 3.398.000 voor het jaar 2019, ten opzichte van een begroting van € 3.461.000.



Ongeveer 75% van de kosten worden gevormd door de personeelskosten en de huisvestingskosten. Een derde grotere kostensoort betreft de specifieke kosten, samen met de specifieke kosten investeringen, samen zo'n 9% van de totale kosten.

Personeelskosten

De personeelskosten in 2019 zijn € 2.206.000 en zijn daarmee € 28.000 hoger dan begroot en € 207.000 hoger dan in 2018.

In 2018 bedroeg de gemiddelde inzet gedurende het jaar, uitgedrukt in fte's, 32,6. In 2019 steeg dit naar 35. Dit komt voornamelijk door een verhoogde inzet in de coöperatie SWT Leiden. Daarnaast is er extra personeel ingezet voor zwangerschapsverlof en ziektevervanging.

Huisvestingskosten

De huisvestingskosten bedragen € 341.000 ten opzichte van een begroot bedrag van € 367.000. In 2018 bedroegen deze kosten € 369.000.

De daling komt voor een deel door lagere kosten voor onderhoud. Daarnaast is voor 2018 een extra dotatie aan de voorziening groot onderhoud voor het pand aan de Hooglandse Kerkgracht gedaan. Hiervoor is door Monumentenwacht een meerjarig onderhoudsplan opgesteld. In 2019 is begonnen met een aanzienlijke renovatie van de buitenkant van het achterste gedeelte van het pand en zijn op de daken veiligheidsvoorzieningen aangebracht.

Specifieke kosten en specifieke kosten investeringen

De specifieke kosten betreffen de kosten voor een groot aantal activiteiten van Radius, zoals de personenalarmering, de bussen, de hierbij behorende afschrijvingskosten en kosten voor de dagbesteding.

In 2019 bedragen deze kosten in totaal € 296.000. Dit is nagenoeg gelijk aan de begroting en € 4.000 lager dan in 2018. De kosten voor alarmering zijn ten opzichte van 2018 gestegen met € 14.000 als gevolg van een aanzienlijke prijsverhoging van de Zorgcentrale. Ook zijn er meer onderhoud- en reparatiekosten aan de vervoersmiddelen. De afschrijvingen zijn lager dan begroot, doordat de bestelde bus pas in 2020 kan worden geleverd in verband met

achterstanden bij de RDW voor keuringen. De kosten voor de dagbesteding zijn € 29.000 lager dan in 2018. Het contract met ActiVite op dit gebied is opgezegd en de extra benodigde uren worden nu bij Libertas Leiden ingekocht. Dit zijn er ook aanzienlijk minder, doordat er meer eigen personeel op de Dagbesteding is ingezet.

2.1.4 Mutaties op de reserves

Bij het opstellen van de begroting is alleen rekening gehouden met een onttrekking uit de bestemmingsreserve Dekking afschrijving investeringen van € 41.500. Gezien het verwachte negatieve resultaat zijn er in de begroting geen dotaties aan de bestemmingsreserves opgenomen.

Uiteindelijk is voor 2019 in totaal € 13.700 onttrokken aan de reserve Dekking afschrijving investeringen. Het verschil komt hoofdzakelijk doordat de in de begroting opgenomen bus pas in 2020 geleverd zal worden in verband met grote drukte bij het RDW voor het keuren van aangepaste voertuigen. Vanaf 2020 is de wetgeving omtrent de teruggave van BPM veranderd, hetgeen geleid heeft tot wachtlijsten voor dergelijke keuringen.

Naast deze mutatie is ultimo 2019 ook een bedrag van € 31.000 onttrokken aan de reserve ziektevervangings voor de extra personeelskosten ter vervanging van langdurig zieke medewerkers en € 19.000 aan de reorganisatiereserve voor de kosten van externe inhuur ter ondersteuning van de inschrijving op de aanbesteding Sterke Sociale Basis.

Gezien het gunstige resultaat uit bedrijfsvoering wordt voorgesteld om deze beide bestemmingsreserves weer aan te vullen tot de bedragen van ultimo 2018.

In 2019 liet de Dagbesteding met het bijbehorende vervoer een negatief resultaat zien. Ter dekking hiervan is een bedrag van € 20.200 onttrokken aan de bestemmingsreserve Dagbesteding.

In het kader van het programmaplan Sterke Sociale Basis en de daarmee samenhangende onzekerheid met betrekking tot de toekomstige subsidies in de gemeente Leiden is besloten om kritisch te kijken naar de samenstelling van de bestemmingsreserves. De uitkomst hiervan is dat de bestemmingsreserve Domoticaprojecten wordt opgeheven en ten goede zal komen aan de reorganisatiereserve. Verder is de helft van de onttrekking aan de bestemmingsreserve Dagbesteding toegevoegd aan de reorganisatiereserve.

Voor 2020 zijn er concrete plannen om een aanzienlijke investering te doen bij alarmering in de vorm van de aanschaf van nieuwe apparaten ter vervanging van zeer oude apparaten, waarvan de verwachting is dat deze spoedig zullen uitvallen.

Al met al betekent dit een daling van de bestemmingsreserves van in totaal € 26.000.

2.2 Balans per 31 december 2019

(na resultaatbestemming in hele euro's)

	Ref	<u>31-12-2019</u>	<u>31-12-2018</u>
		€	€
<u>ACTIVA</u>			
Vaste activa	1		
Gebouw Hooglandse Kerkgracht	1.1	-	-
Verbouwingen huurpanden	1.2	31.767	55.047
Alarmering	1.3	37.534	26.431
Vervoersmiddelen	1.4	29.202	44.884
Inventaris en telefonie	1.5	32.152	42.811
Automatisering	1.6	15.747	7.016
		<u>146.402</u>	<u>176.189</u>
Vlottende activa	2		
Vorderingen	2.1	427.424	417.527
Liquide middelen	2.2	929.151	802.806
		<u>1.356.574</u>	<u>1.220.333</u>
TOTAAL ACTIVA		<u><u>1.502.977</u></u>	<u><u>1.396.522</u></u>

	Ref	<u>31-12-2019</u>	<u>31-12-2018</u>
		€	€
<u>PASSIVA</u>			
EIGEN VERMOGEN			
Algemene reserve	3		
Gemeente Leiden	3.1	9.868	9.177
Gemeente Oegstgeest	3.2	10.638	10.536
Overige instanties en activiteiten	3.3	177.637	177.637
		<u>198.143</u>	<u>197.350</u>
Bestemmingsreserves	4		
Alarmeringsapparaten	4.1	58.231	59.828
Aanschaf bussen, koelwagens en wasmachines	4.2	169.054	169.091
Ziektevervanging	4.3	65.000	65.000
Reorganisatie Radius Leiden	4.4	311.014	240.000
Dagopvang	4.5	87.000	107.206
Dekking afschrijving investeringen	4.6	18.910	32.656
Domoticaprojecten	4.7	-	61.014
		<u>709.208</u>	<u>734.795</u>
Bestemmingsfonds verplichtingen derden	5	24.096	23.451
TOTAAL EIGEN VERMOGEN		<u>931.448</u>	<u>955.596</u>
VREEMD VERMOGEN			
Voorzieningen	6		
Groot onderhoud Hooglandse Kerkgracht	6.1	63.139	97.780
		<u>63.139</u>	<u>97.780</u>
Schulden op korte termijn	7	508.390	343.146
TOTAAL VREEMD VERMOGEN		<u>571.529</u>	<u>440.926</u>
TOTAAL PASSIVA		<u>1.502.977</u>	<u>1.396.522</u>

2.3 Staat van baten en lasten over 2019

(in hele euro's)

	Ref	2019	Begroting 2019	2018
		€	€	€
<u>BATEN</u>				
Subsidies	8	1.369.445	1.349.891	1.451.874
Bijdragen cliënten	9	612.110	637.331	634.210
Overige bijdragen	10	1.387.203	1.406.620	1.217.692
TOTALE BATEN		<u>3.368.759</u>	<u>3.393.842</u>	<u>3.303.776</u>
<u>LASTEN</u>				
Personeelskosten	11	2.206.126	2.178.356	1.999.499
Huisvestingskosten	12	341.260	366.550	369.124
Bureaunkosten	13	167.190	194.532	161.812
Algemene organisatiekosten	13	81.676	77.585	87.283
Kosten vrijwilligers	14	34.111	36.650	32.677
Specifieke kosten	15	267.311	253.922	257.706
Specifieke kosten investeringen	15	28.832	41.678	42.133
Honoraria beweegactiviteiten	16	58.455	66.350	62.131
Consumpties en maaltijden	17	213.183	245.856	244.409
TOTALE LASTEN		<u>3.398.144</u>	<u>3.461.479</u>	<u>3.256.774</u>
Bedrijfsresultaat		-29.385	-67.637	47.001
Financiële baten en lasten	18	5.237	4.500	6.644
Resultaat uit bedrijfsvoering		<u>-24.148</u>	<u>-63.137</u>	<u>53.645</u>
Mutaties reserves		24.941	41.466	-38.345
RESULTAAT NA MUTATIES RESERVES		<u>793</u>	<u>-21.672</u>	<u>15.300</u>

2.4 Waarderingsgrondslagen

Na overleg met en toestemming van de subsidiënten is bij het opstellen van de jaarrekening de richtlijn C1 gevolgd. Deze richtlijn heeft betrekking op “kleine organisaties zonder winststreven”.

De waardering van de activa en passiva en de bepaling van het resultaat vinden plaats op basis van historische kosten. De activa en passiva zijn opgenomen tegen nominale waarde.

De gehanteerde grondslagen van waardering en resultaatbepaling zijn ongewijzigd gebleven ten opzichte van vorig jaar. De vergelijkende cijfers van het voorgaande jaar zijn, waar nodig, slechts qua rubricering voor vergelijkingsdoeleinden aangepast.

2.4.1 Grondslagen voor de waardering van de activa en passiva

Materiële vaste activa

De materiële vaste activa zijn gewaardeerd op verkrijgingsprijs, verminderd met de cumulatieve afschrijvingen. De afschrijvingen zijn gebaseerd op de geschatte economische levensduur en worden berekend op basis van een vast percentage van de verkrijgingsprijs. Er wordt afgeschreven vanaf het moment van ingebruikname.

Vorderingen

De vorderingen zijn opgenomen tegen nominale waarde, onder aftrek van de noodzakelijk geachte voorzieningen voor het risico van oninbaarheid. Deze voorzieningen worden bepaald op basis van individuele beoordelingen van de vorderingen.

Voorzieningen

De voorziening ter gelijkmatige verdeling van onderhoudslasten gebouwen wordt bepaald op basis van te verwachten kosten over een reeks van jaren. De voorziening wordt lineair opgebouwd. Het uitgevoerde onderhoud wordt ten laste van deze voorziening gebracht.

Pensioenverplichtingen

Radius heeft voor haar werknemers een toegezegd-pensioenregeling. De medewerkers die hiervoor in aanmerking komen hebben op de pensioengerechtigde leeftijd recht op een pensioen, dat is gebaseerd op het gemiddeld verdiende loon en berekend over de jaren dat de werknemer pensioen heeft opgebouwd in de sector Zorg en Welzijn. De verplichtingen die voortvloeien uit deze rechten van haar personeel zijn ondergebracht bij het bedrijfstakpensioenfonds Zorg en Welzijn (PFZW). Radius draagt hiervoor de premies af. Ongeveer de helft van de premie komt ten laste van de werkgever en de andere helft wordt ingehouden op het salaris van de werknemer. Voor het arbeidsongeschiktheidspensioen betaalt de werknemer geen premie. De pensioenrechten worden jaarlijks geïndexeerd, indien en voor zover de dekkingsgraad van het pensioenfonds (het vermogen van het pensioenfonds, gedeeld door haar financiële verplichtingen) dit toelaat.

Eind december 2019 was de actuele dekkingsgraad van het pensioenfonds 99,2% , eind

december 2018 was deze nog 97,5%. Een dekkingsgraad van 100% betekent in principe dat er voldoende pensioen voor de toekomst is opgebouwd. Wijzigingen van de aandelenkoersen en rente en ook de langere levensverwachting hebben invloed op de dekkingsgraad. De verhoging van de AOW-leeftijd heeft een gunstig effect. Een werknemer ontvangt ouderdomspensioen vanaf het moment dat de AOW ingaat.

Anders dan een effect van hogere toekomstige premies heeft Radius geen verplichting tot het voldoen van aanvullende bijdragen in geval van een tekort bij het pensioenfonds.

2.4.2 Grondslagen voor de bepaling van het resultaat

Algemeen

Baten en lasten worden toegerekend aan het jaar waarop zij betrekking hebben. Winsten worden slechts opgenomen voor zover zij op de balansdatum zijn gerealiseerd. Verliezen die hun oorsprong vinden voor het einde van het verslagjaar, worden in de jaarrekening opgenomen indien zij voor het opmaken bekend waren.

Baten

Dit betreft alle opbrengsten die betrekking hebben op het verslagjaar, inclusief toegezegde nog niet ontvangen bijdragen. Vrijwilligerswerk wordt niet financieel gewaardeerd.

Exploitatiesubsidies

Exploitatiesubsidies worden ten gunste van de staat van baten en lasten gebracht in het jaar ten laste waarvan de gesubsidieerde uitgaven komen, dan wel waarin het exploitatietekort zich heeft voorgedaan.

2.5 Toelichting op de balans

1. Vaste activa

	Gebouw			
	Hooglandse	Verbouwingen		Vervoers-
	Kerkgracht	huurpanden	Alarmering	middelen
	€	€	€	€
Boekwaarde begin boekjaar	-	55.047	26.431	44.884
Investerings	-	-	22.750	-
Desinvesteringen	-	-	-54.556	-
Afschrijvingen	-	-23.280	-11.647	-15.682
Afschrijvingen desinvesteringen	-	-	54.556	-
Boekwaarde einde boekjaar	-	31.767	37.534	29.202

	Inventaris en	Automati-	
	telefonie	sering	Totaal
	€	€	€
Boekwaarde begin boekjaar	42.811	7.016	176.189
Investerings	1.633	19.653	44.037
Desinvesteringen	-	-	-54.556
Afschrijvingen	-12.292	-10.922	-73.823
Afschrijvingen desinvesteringen	-	-	54.556
Boekwaarde einde boekjaar	32.152	15.747	146.402

De boekwaarde van de vaste activa is ultimo 2019 per saldo bijna € 30.000 lager dan ultimo 2018.

De investeringen die in 2019 hebben plaatsgevonden zijn:

- aanschaf 100 alarmeringsapparaten;
- aanschaf ergonomische bureaustoelen;
- aanschaf 2 servers;
- aanschaf diverse laptops, inclusief randapparatuur.

De desinvesteringen in 2019 zijn:

- afvoeren 222 verouderde alarmeringsapparaten.

	Aanschafwaarde 31-12-2019	Cum. afschrijvingen	Boekwaarde 31-12-2019
	€	€	€
1.1 Gebouw Hooglandse Kerkgracht 32	166.438	-166.438	-
1.2 Verbouwing huurpanden	225.533	-193.767	31.767
1.3 Alarmering	335.495	-297.961	37.534
1.4 Vervoersmiddelen	380.521	-351.319	29.202
1.5 Inventaris en telefonie	874.925	-842.772	32.152
1.6 Automatisering	341.399	-325.652	15.747
	<u>2.324.311</u>	<u>-2.177.908</u>	<u>146.402</u>

Ad 1.1 Gebouw Hooglandse Kerkgracht 32

Dit pand is eigendom van Radius en inmiddels volledig afgeschreven. Eind 2019 was het pand verzekerd voor € 1.182.000. Dit is de geschatte herbouwwaarde op basis van taxatie. De WOZ-waarde per 1 januari 2018 (waardepeildatum) bedraagt € 463.000.

Ad 1.2 Verbouwingen huurpanden

Voor de verbouwingen in de gehuurde locaties geldt in principe een afschrijvingstermijn van 5 jaar, maar er wordt rekening gehouden met de duur van de huurovereenkomst en de toekomstige plannen met betrekking tot de locatie.

De huurdersbelangen zijn verzekerd voor € 213.200.

Ad 1.3 Alarmering

De alarmeringsapparaten worden in 10 jaar afgeschreven.

Ad 1.4 Vervoersmiddelen

Voor de vervoersmiddelen geldt een afschrijvingstermijn van 5 jaar.

Ad 1.5 Inventaris en telefonie

Onder deze noemer vallen zowel de inventaris als de investeringen ten behoeve van telefonie. Deze activa worden in 5 jaar afgeschreven met uitzondering van de mobiele telefoons, waarvoor een termijn van 3 jaar wordt gehanteerd.

De totale inventaris is verzekerd voor € 860.060.

Ad 1.6 Automatisering

De afschrijvingstermijn van computers, laptops en overige hardware bedraagt 3 jaar.

2. Vlottende activa

2.1 Vorderingen

	<u>31-12-2019</u>	<u>31-12-2018</u>
	€	€
Debiteuren	159.239	159.412
Voorziening dubieuze debiteuren	-	-1.540
Saldo debiteuren	<u>159.239</u>	<u>157.872</u>
Overige vorderingen	<u>268.185</u>	<u>259.654</u>
Totaal vorderingen	<u><u>427.424</u></u>	<u><u>417.527</u></u>

Debiteuren

Het openstaand debiteurenbedrag op 31 december 2019 bedroeg € 159.239. Het ging hierbij om een vordering van € 39.117 op cliënten van Radius en een vordering van € 120.122 op derden. Eind maart 2020 was van de vordering op de cliënten € 5.231 nog niet ontvangen. Van de vorderingen op derden was eind maart € 3.547 nog niet ontvangen.

Overige vorderingen

De overige vorderingen betreffen volgende saldi:

	<u>31-12-2019</u>	<u>31-12-2018</u>
	€	€
Vooruitbetaalde kosten	71.269	59.673
Wmo declaraties	62.606	63.485
Afrekening coöperatie SWT Leiden	102.158	116.325
Borg huurpanden	9.293	9.293
Rente	155	223
Oranje Fonds inzake Odensehuis	12.417	2.750
Fonds 1818 inzake Odensehuis	-	400
Vriendenstichtingen	5.886	3.700
Diverse vorderingen	<u>4.400</u>	<u>3.805</u>
	<u><u>268.185</u></u>	<u><u>259.654</u></u>

De Wmo-declaraties betreffen declaraties die begin 2020 zijn verstuurd, maar nog betrekking hebben op 2019. Per eind maart 2020 zijn deze volledig betaald.

Ook de afrekening van de coöperatie SWT Leiden over het jaar 2019 is per eind maart 2020 volledig afgerond.

2.2 Liquide middelen

De liquide middelen betreffen volgende saldi:

	<u>31-12-2019</u>	<u>31-12-2018</u>
	€	€
Kassen	7.409	8.908
Betaalrekeningen	245.544	167.923
Renterekeningen	<u>676.198</u>	<u>625.975</u>
	<u>929.151</u>	<u>802.806</u>

Met uitzondering van een bedrag van € 12.600 staan de liquide middelen ter vrije beschikking van Radius (zie hiervoor Niet in de balans opgenomen verplichtingen en activa).

De liquiditeit van Radius is zodanig dat de activiteiten met de eigen geldmiddelen kunnen worden gefinancierd en dat hiervoor geen vreemd vermogen hoeft te worden aangetrokken.

3. Algemene reserve

	<u>31-12-2018</u>	<u>Toevoegingen</u>	<u>Onttrekkingen</u>	<u>31-12-2019</u>
	€	€	€	€
3.1 Gemeente Leiden	9.177	691	-	9.868
3.2 Gemeente Oegstgeest	10.536	102	-	10.638
3.3 Overige instanties en activiteiten	<u>177.637</u>	<u>-</u>	<u>-</u>	<u>177.637</u>
	<u>197.350</u>	<u>793</u>	<u>-</u>	<u>198.143</u>

Ad 3.1 Gemeente Leiden

Met de gemeente Leiden is overeengekomen dat Radius een bedrijfsreserve mag vormen van de gemeentelijke subsidie die niet is besteed. Bij de definitieve vaststelling van de subsidie wordt het exploitatieverschil dat betrekking heeft op de gemeentelijke subsidie ten gunste of ten laste van deze reserve gebracht.

Ad 3.2 Gemeente Oegstgeest

Een eventueel surplus mag, na verzoek aan de gemeente Oegstgeest, worden toegevoegd aan deze reserve. Deze gelden kunnen gebruikt worden voor onvoorziene uitgaven en ter dekking van risico's in de toekomstige exploitatie. De omvang van deze reserve mag niet meer dan 25% van het subsidiebedrag bedragen.

4. Bestemmingsreserves

	<u>31-12-2018</u>	<u>Toevoegingen</u>	<u>Onttrekkingen</u>	<u>31-12-2019</u>
	€	€	€	€
4.1 Alarmeringsapparaten	59.828	-	-1.597	58.231
4.2 Aanschaf bussen, koelwagens en wasmachines	169.091	2.500	-2.538	169.054
4.3 Ziektevervanging	65.000	31.475	-31.475	65.000
4.4 Reorganisatie Radius Leiden	240.000	89.903	-18.889	311.014
4.5 Dagbesteding	107.206	-	-20.206	87.000
4.6 Dekking afschrijving investeringen	32.656	-	-13.746	18.910
4.7 Domoticaprojecten	61.014	-	-61.014	-
	<u>734.795</u>	<u>123.878</u>	<u>-149.464</u>	<u>709.208</u>

Ad 4.1 Alarmeringsapparaten

Deze reserve is opgebouwd voor de vervanging van alarmeringsapparaten. De reserve bedraagt ongeveer 20% van de vervangingswaarde van de aanwezige apparatuur.

Ad 4.2 Aanschaf bussen, koelwagens en wasmachines

Radius heeft 6 bussen en 5 koelwagens/bestelwagens, waarvan 2 bussen en 1 auto ouder zijn dan 10 jaar. Hiervoor is een vervangingsplan opgesteld.

Ad 4.3 Ziektevervanging

Radius heeft een reserve opgebouwd, waaruit bij ziekte van werknemers de personeelskosten kunnen worden betaald van vervangend personeel.

Ad 4.4 Reorganisatie Radius Leiden

Deze reserve dient om het risico van eventuele toekomstige tegenvallers bij subsidies, bezuinigingen en kortingen op te kunnen vangen. Nu de gunning van de aanbesteding Sterke Sociale Basis in Leiden grotendeels niet positief is uitgevallen voor Radius, kunnen vanuit deze reserve de kosten voor reorganisatie betaald worden. Ook de voor de aanbesteding gemaakte kosten voor externe inhuur worden uit deze reserve betaald.

Ad 4.5 Dagbesteding

Vanaf 2019 heeft Radius een samenwerkingsverband met Libertas Leiden voor de Dagbesteding. Eventueel negatief resultaat voor dit product (inclusief bijbehorend vervoer) kan vanuit deze reserve opgevangen worden.

Ad 4.6 Dekking afschrijving investeringen

Deze reserve is gevormd als dekking voor de afschrijvingskosten van in eerdere jaren gepleegde investeringen.

Het saldo per 31 december 2019 is opgebouwd uit de volgende posten:

Afschrijvings- termijn		31-12-2019	31-12-2018
		€	€
Verbouwingen	5 jaar	-	1.139
Vervoersmiddelen	5 jaar	18.910	31.516
		<u>18.910</u>	<u>32.656</u>

Ad 4.7 Domoticaprojecten

Het voorstel is om deze reserve op te heffen en het vrijgevallen bedrag via de resultaatbestemming aan de reorganisatiereserve Leiden (4.4) toe te voegen.

5. Bestemmingsfonds verplichtingen derden

	31-12-2018	Toevoegingen	Onttrekkingen	31-12-2019
	€	€	€	€
Adviesraad Sociaal Domein	23.451	645	-	24.096
	<u>23.451</u>	<u>645</u>	<u>-</u>	<u>24.096</u>

Voor de Adviesraad Sociaal Domein Leiden is een bestemmingsfonds opgericht om de kosten van vervangend personeel te kunnen betalen bij ziekte en ter dekking van mogelijke toekomstige nadelige exploitatieverschillen.

6. Voorzieningen

	31-12-2018	Aanwending	Dotatie	31-12-2019
	€	€	€	€
6.1 Groot onderhoud				
Hooglandse Kerkgracht 32	97.780	-44.641	10.000	63.139
	<u>97.780</u>	<u>-44.641</u>	<u>10.000</u>	<u>63.139</u>

Ten behoeve van het groot onderhoud van het pand Hooglandse Kerkgracht 32 te Leiden is door Monumentenwacht begin 2011 een meerjarenonderhoudsbegroting opgesteld, die in 2017 grondig is herzien. Radius streeft naar een sober maar doelmatig onderhoud van het pand. In 2019 is er, conform het onderhoudsplan, een start gemaakt met de renovatie van het pand. Hierbij is vooral het achterste gedeelte van het pand onder handen genomen en zijn er diverse veiligheidsmaatregelen getroffen.

Aan de hand van dit plan wordt er jaarlijks een bedrag gedoteerd aan deze voorziening.

7. Schulden op korte termijn

	<u>31-12-2019</u>	<u>31-12-2018</u>
	€	€
Subsidie gemeente Leiden	7.368	7.138
Subsidie overige gemeentes	-	3.120
Voorschot fondsen	17.577	6.670
Crediteuren	46.281	40.687
Te betalen omzetbelasting inzake alarmering	13.505	12.602
Huisvestingskosten Rondedans/Zijloever	16.152	32.305
Nog te betalen vakantiedagen	76.984	88.456
Nog te betalen loopbaanbudget	49.253	47.912
Borg sloten en apparaten alarmering	2.175	2.700
Af te dragen sociale lasten en loonheffing	146.437	-
Diverse overlopende crediteuren	44.850	32.839
Diversen	87.808	68.717
Saldo einde boekjaar	<u>508.390</u>	<u>343.146</u>

De (subsidie)schulden aan de gemeentes betreffen projectsubsidies voor projecten die nog doorlopen in 2020.

Het ontvangen voorschot fondsen betreft een bijdrage vanuit het Oranje Fonds voor het Odensehuis, dat in 2020 wordt afgerekend.

Vanaf november 2019 kan de salarisverwerker ADP in verband met de Brexit geen salarisbetalingen meer doen aan de werknemers en doen zij ook de afdracht van de sociale lasten en de loonheffing niet meer. Deze bedragen werden altijd vooraf geïnd. Het af te dragen bedrag over de maand december is nu opgenomen als een schuld op korte termijn, aangezien deze pas in het volgende jaar betaald hoeft te worden.

2.6 Niet in de balans opgenomen regelingen en verplichtingen

Reeds vóór 2019 zijn er door Radius twee garanties/borgstellingen verstrekt, voor een totaal bedrag van € 12.600. Dit betreft garanties voor het pand in de Merenwijk en het pand van de Regionale Diensten aan de Rooseveltstraat. Voor het gebruik van de diverse panden heeft Radius huurovereenkomsten met derden afgesloten. Eind 2019 heeft zij voor 8 locaties een reguliere overeenkomst afgesloten. De huurovereenkomsten zijn over het algemeen voor een periode van één tot vijf jaar. Bij de meeste panden heeft Radius het volledig gebruik. De totale jaarhuur bedraagt in totaal ongeveer € 185.000 voor deze locaties.

Daarnaast heeft zij voor diverse locaties afspraken/overeenkomsten gemaakt voor het gebruik van enkele uren of enkele dagdelen per week, voornamelijk voor het organiseren van beweeg-activiteiten.

Radius is geen financiële verplichtingen aangegaan, zoals voor erfpacht of het subsidiëren van tekorten van derden of het anderszins opkomen voor verplichtingen van derden.

In februari 2019 is de Regeling compensatie transitievergoeding in de Staatscourant gepubliceerd, als nadere uitwerking van de wet die in juli 2018 werd aangenomen. Deze wet en regeling zien toe op de compensatie voor de werkgever van de betaalde transitievergoeding als deze een langdurig arbeidsongeschikte werknemer ontslaat of heeft ontslagen vanaf 1 juli 2015. Radius heeft in 2017 een dergelijke vergoeding betaald. Omdat deze compensatie pas vanaf 1 april 2020 kan worden aangevraagd en het nog niet zeker is dat deze ook daadwerkelijk wordt toegekend, is deze mogelijke vordering niet in de jaarrekening opgenomen.

In 2019 is een klant van de Thuisadministratie overleden. In haar testament heeft zij Radius en Vereniging de Zonnebloem opgenomen als erfgenaam, ieder voor 50%, na verrekening van enige legaten. De nalatenschap bevat onder meer een woning in Leiden (zonder hypotheek) en diverse banktegoeden. Radius is in het testament ook aangewezen als executeur, maar heeft dit overgedragen aan de notaris, die het testament ook heeft opgesteld. In het testament is de wens opgenomen dat het geld ten goede komt van de financiële dienstverlening van de stichting. De woning staat inmiddels te koop. Hieruit voortkomende baten zijn niet opgenomen in de jaarrekening.

2.7 Toelichting op de staat van baten en lasten

8. Subsidies

	<u>2019</u>	<u>2018</u>
	€	€
Gemeente Leiden - UVOK	1.039.066	1.041.452
Gemeente Leiden - projectmatig	83.179	178.608
<i>Totaal gemeente Leiden</i>	<u>1.122.245</u>	<u>1.220.061</u>
Gemeente Oegstgeest - UVOK	247.200	231.813
Gemeente Oegstgeest - projectmatig	-	-
<i>Totaal gemeente Oegstgeest</i>	<u>247.200</u>	<u>231.813</u>
	<u>1.369.445</u>	<u>1.451.874</u>

Voor het jaar 2019 heeft Radius met zowel de gemeente Leiden als met de gemeente Oegstgeest een uitvoeringsovereenkomst afgesloten. De subsidie voor de inzet van de ouderenadviseurs loopt sinds 2018 via de coöperatie SWT Leiden. Dit wordt verantwoord onder de Overige bijdragen. De projectmatige subsidies van de gemeente Leiden betreffen in 2019 hoofdzakelijk de Adviesraad Sociaal Domein Leiden. Daarnaast worden onder deze post de baten voor eerder gestarte projecten verantwoord, zoals het Odensehuis en Piëzo.

De reguliere subsidies tot en met 2018 zijn door beide gemeentes vastgesteld en afgerekend, waarbij akkoord is gegaan met de dotaties aan de algemene reserves. Ook de subsidie voor de Adviesraad Sociaal Domein Leiden is definitief vastgesteld en afgerekend. De subsidies voor Piëzo en het project Langer Zelfstandig Wonen lopen, in overleg met de gemeente Leiden, nog door in 2020.

9. Bijdragen cliënten

	<u>2019</u>	<u>2018</u>
	€	€
Maaltijden Maaltijd aan Huis	249.624	275.643
Eettafels/Ontmoetingskringen	8.881	10.201
Alarmering	149.879	129.137
Dagbesteding/Dagprogramma	20.878	19.740
Sterbus/PlusBus	37.313	30.581
Klussendienst	1.986	2.629
Bewegingsactiviteiten	98.708	100.380
Thuisadministratie	9.617	10.055
Vrijwilligersactiviteiten	11.096	14.686
Consumpties	23.925	27.654
Overige opbrengsten	203	13.504
	<u>612.110</u>	<u>634.210</u>

De prijzen die aan de cliënten voor het gebruik van de diverse diensten in rekening worden gebracht, worden jaarlijks aangepast. Over het algemeen worden deze bijdragen door middel van periodieke nota's aan de cliënten gefactureerd.

10. Overige bijdragen

	<u>2019</u>	<u>2018</u>
	€	€
Samenwerkingsverbanden	104.065	49.488
Fondsbijdragen	59.525	34.389
Dagbesteding	288.538	284.452
Vervoer dagbesteding	43.216	38.387
Overig thuisadministratie	102.770	88.130
Bijdrage Soc. Zaken/Bijz. Bijstand	42.041	49.768
Bijdrage verzekering IVO	42.234	41.702
Bijdrage alarmering	147.406	154.583
Bijdrage coöperatie SWT Leiden	539.369	459.113
Overige bijdragen	18.039	17.679
	<u>1.387.203</u>	<u>1.217.692</u>

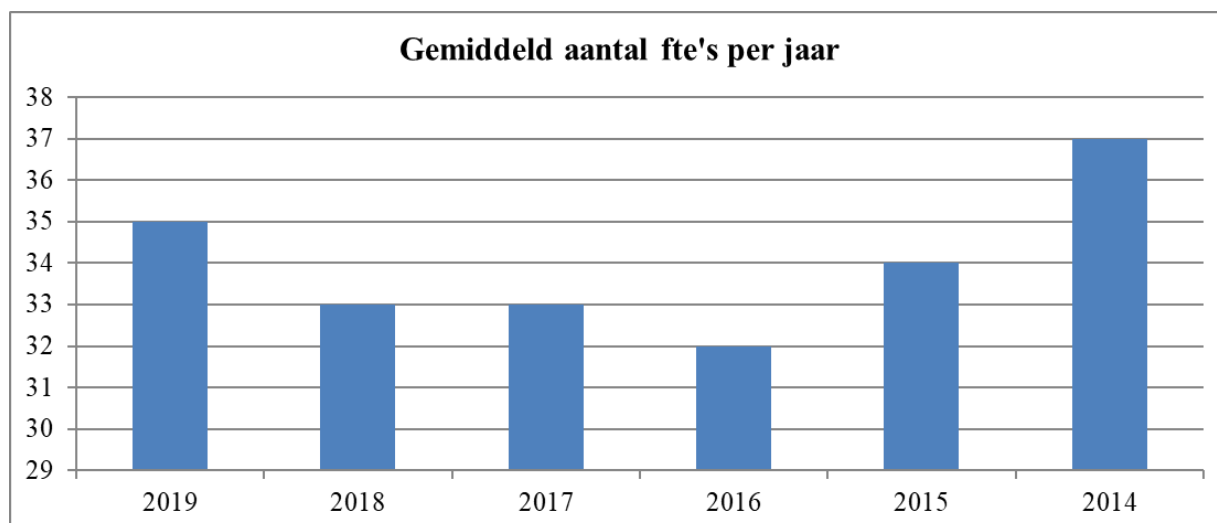
De overige bijdragen zijn in totaal bijna € 170.000 hoger dan in 2018. Dit komt voor het grootste deel door de gestegen baten uit samenwerkingsverbanden en de ontvangen bijdrage van de coöperatie SWT Leiden voor de inzet van ouderenadviseurs in de coöperatie SWT Leiden.

11. Personeelskosten

	2019	2018
	€	€
Salarissen	1.725.772	1.533.489
Sociale lasten	448.848	382.798
Ontvangen ziekengeld UWV	-37.473	-
Inhuur extern personeel	30.141	30.577
Overige personeelskosten	25.813	37.616
Reiskosten personeel	5.746	5.710
Kosten deskundigheidsbevordering	6.221	7.972
Kosten werving personeel	1.059	1.337
	<u>2.206.126</u>	<u>1.999.499</u>

De personeelskosten zijn in 2019 met bijna € 207.000 gestegen ten opzichte van 2018. Dit verschil komt voornamelijk doordat er meer mensen werkzaam waren, onder andere in de coöperatie SWT Leiden en als zwangerschaps- en ziektevervanging. Daarnaast is in 2019 een aanzienlijke transitievergoeding betaald aan een medewerker.

	2019	2018	2017	2016	2015	2014
Gemiddeld aantal fte's per jaar	35	33	33	32	34	37
Vaste medewerkers per 31 december	52	52	52	50	50	53
Percentage werkgeverslasten ten opzichte van de salarissen	26%	25%	24%	25%	24%	24%



12. Huisvestingskosten

	<u>2019</u>	<u>2018</u>
	€	€
Huren	207.900	212.818
Afschrijvingskosten	31.019	38.676
Verlichting, verwarming, water	41.242	38.939
Overige huisvestingskosten	15.355	14.120
Onderhoud en schoonmaakkosten	37.980	56.352
Kosten (extern) huishoudelijk personeel	7.763	8.217
	<u>341.260</u>	<u>369.124</u>

In 2018 is er een extra dotatie aan de voorziening groot onderhoud voor het pand aan de Hooglandse Kerkgracht gedaan. Samen met lagere kosten voor afschrijvingen verklaart dit het verschil qua huisvestingskosten tussen 2018 en 2019.

13. Bureaunkosten en algemene organisatiekosten

	<u>2019</u>	<u>2018</u>
	€	€
Drukwerk/briefpapier/etc.	28.198	21.096
Porti en telefoonkosten	66.070	68.146
(Afschrijvings)kosten automatisering	72.921	72.569
Accountantskosten	22.216	21.780
Kosten externe deskundigen	21.248	26.775
Overige organisatiekosten	38.212	38.729
	<u>248.866</u>	<u>249.095</u>

De totale bureaunkosten en algemene organisatiekosten zijn ten opzichte van 2018 nagenoeg gelijk gebleven.

14. Kosten vrijwilligers

	<u>2019</u>	<u>2018</u>
	€	€
Verzekeringen	1.147	971
Reiskosten vrijwilligers	1.728	1.848
Fietsengeld/openbaar vervoer	5.848	5.937
Telefoonkosten vrijwilligers	333	416
Deskundigheidsbevordering vrijwilligers	375	500
Kosten bijeenkomsten (uitjes, etentjes)	13.548	16.611
Diverse kosten (attenties etc.)	11.133	6.393
	<u>34.111</u>	<u>32.677</u>

Net als in 2018 is ook in 2019 gekozen om een vrijwilligersfeest te organiseren voor alle vrijwilligers, in plaats van aparte kerstbijeenkomsten en etentjes per groep.

15. Specifieke kosten en specifieke kosten investeringen

	<u>2019</u>	<u>2018</u>
	€	€
Voorlichtingsmateriaal	24.200	33.299
Kosten alarmering	68.774	54.916
Koelwagens en bussen	59.049	45.960
Niet-subsidiabele kosten	2.294	1.613
Afschrijvingskosten spec. investeringen	28.832	42.133
Specifieke kosten dagbesteding	18.655	47.397
Kosten maaltijden en consumpties vrijwilligers	3.017	3.272
Verzekeringskosten (IVO)	38.368	37.381
Overige kosten	52.955	33.868
	<u>296.143</u>	<u>299.840</u>

Ten opzichte van 2018 zijn de totale kosten € 4.000 lager, maar in de onderliggende posten zitten veel mutaties.

De kosten voor voorlichtingsmateriaal zijn lager, doordat er geen kwartaalboekjes meer worden uitgegeven. Hiervoor in plaats worden de activiteiten via Een Goede Buur per wijk gepubliceerd.

De kosten voor alarmering zijn gestegen, doordat de Zorgcentrale een forse prijsstijging per januari 2019 heeft doorgevoerd.

De kosten voor bussen en koelwagens zijn hoger doordat er een aantal grote reparaties aan de bussen in Leiden noodzakelijk waren.

Voor de Dagbesteding werkt Radius vanaf 2019 samen met Libertas. Er worden minder uren

ingehuurd, omdat er een extra medewerker is aangetrokken.

De overige kosten zijn hoog in verband met de opstart- en licentiekosten van BUUV in Oegstgeest, in totaal ruim € 15.000.

16. Honoraria bewegactiviteiten

	<u>2019</u>	<u>2018</u>
	€	€
Docenten bewegactiviteiten	57.620	60.707
Overige honoraria	333	615
Reiskosten beweegdocenten	502	808
	<u>58.455</u>	<u>62.131</u>

In 2019 is besloten om een aantal kleinere groepen te sluiten, waardoor er minder kosten voor docenten zijn.

17. Consumpties en maaltijden

	<u>2019</u>	<u>2018</u>
	€	€
Kosten consumpties	17.028	19.352
Kosten maaltijden	196.155	225.057
	<u>213.183</u>	<u>244.409</u>

In 2019 zijn er 36.500 maaltijden (hoofdgerechten) ingekocht ten behoeve van de cliënten van de Maaltijd aan Huisdienst. In 2018 waren dit er nog 42.000 en in 2017 ruim 43.700. Hier tegenover staat een prijsstijging van enkele procenten.

18. Financiële baten en lasten

	<u>2019</u>	<u>2018</u>
	€	€
Financiële baten	5.237	6.644
Financiële lasten	-	-
	<u>5.237</u>	<u>6.644</u>

2.8 Overige toelichtingen

2.8.1 Wet normering topinkomens

De WNT stelt een maximum aan de bezoldiging van topfunctionarissen in de publieke en semipublieke sector. De WNT is op 6 december 2011 door de Tweede Kamer aangenomen en is met ingang van 2013 in werking getreden.

De WNT kent een openbaarmakingsregime en een maximale bezoldigingsnorm. De maximale bezoldigingsnorm is van toepassing op topfunctionarissen die in dienstbetrekking werkzaam zijn en op topfunctionarissen die niet in dienstbetrekking werkzaam zijn, maar worden ingehuurd op basis van een overeenkomst van opdracht, indien zij binnen een periode van 18 maanden meer dan 6 maanden werkzaam zijn voor de (semi-)publieke instelling. Rekening houdend met de omzet en de zwaarte van de functie mag een dergelijke functionaris in het jaar 2019 niet meer verdienen dan € 194.000.

Het bezoldigingsmaximum voor leden en voorzitters van interne toezichthoudende organen bedraagt sinds 2015 10% respectievelijk 15% van het voor de betreffende rechtspersoon of instelling geldende bezoldigingsmaximum.

In 2019 waren er binnen Radius geen andere bezoldigingen dan die van de Raad van Bestuur en de Raad van Toezicht, die in het kader van de WNT verantwoord hoeven te worden. Er zijn geen bezoldigingen toegekend en uitbetaald die de maximumnormen van de WNT overschrijden.

Raad van Bestuur

Naam: F.A. van Rooij
Functie: Directeur/bestuurder
Uren per week: 36 (100%)

	<u>2019</u>	<u>2018</u>
	€	€
Bruto-inkomen (salaris inclusief individueel keuzebudget en andere vaste toeslagen)	90.157	89.534
Bruto onkostenvergoedingen	172	-
Pensioenvoorziening	<u>9.689</u>	<u>9.675</u>
Totale bezoldiging	<u>100.018</u>	<u>99.209</u>

In 2012 stelde de Leidse gemeenteraad de zogeheten Lenferink-norm in. Deze norm houdt in dat gesubsidieerde organisaties gekort kunnen worden in hun subsidie, indien zij medewerkers in dienst hebben die meer verdienen dan de burgemeester van Leiden. Dit is voor Radius niet van toepassing.

Raad van Toezicht

De leden van de Raad van Toezicht ontvingen in 2019 een vergoeding voor hun werkzaamheden. In principe wordt uitgegaan van maximaal acht vergaderingen per jaar. Alle leden verrichten in het kader van hun functie naast deze vergaderingen extra werkzaamheden, nemen deel aan bijzondere overleggen en adviseren de organisatie vanuit hun specifieke portefeuille. Het normbedrag vacatiegeld bedraagt voor de voorzitter € 29.100 en voor de andere leden € 19.400 per jaar.

Uitbetaald vacatiegeld

	<u>2019</u>	<u>2018</u>
	€	€
Mevrouw I.J. Gehner-Ellenberger, voorzitter (tot 13-12-2018)	-	2.400
Mevrouw J. Gussekloo (per 13-12-2018)	2.100	-
Mevrouw W.A.M. Zoetemelk-van der Hulst	1.250	1.750
De heer C. Oudendijk (tot 1-5-2018)	-	1.200
De heer M.C. Teunissen (per 1-5-2018)	1.950	1.200
De heer H.M. van Dijk	1.500	1.750
Mevrouw A.S.J. Koks	1.750	2.000
Mevrouw D.H.C.M. Stolker	1.750	2.000

2.8.2 Ondertekening van de jaarrekening

De jaarrekening is op 17 april 2020 vastgesteld door de Raad van Bestuur en op 22 april 2020 goedgekeurd door de Raad van Toezicht.

Was getekend,

Was getekend,

Directeur/bestuurder

Raad van Toezicht

F.A. van Rooij

J. Gussekloo
W.A.M Zoetemelk-van der Hulst
M.C. Teunissen
H.M. van Dijk
A.S.J. Koks
D.H.C.M. Stolker

3. OVERIGE GEGEVENS

3.1 Resultaatbestemming

De jaarrekening 2019 is goedgekeurd in de vergadering van de Raad van Toezicht gehouden op 22 april 2020. De Raad van Toezicht heeft de bestemming van het resultaat goedgekeurd conform het daartoe gedane voorstel.

3.2 Voorstel resultaatbestemming 2019

Het voorstel resultaatbestemming 2019 is als volgt:

	<u>2019</u>
	€
Algemene reserve	
Gemeente Leiden	691
Gemeente Oegstgeest	102
<i>Totaal gemeentes</i>	<u>793</u>
Overige instanties en activiteiten	-
Totale mutatie algemene reserve	793
Bestemmingsreserve	
Alarmeringsapparaten	-1.597
Aanschaf bussen/auto's/wasmachines	-38
Ziektevervanging	-
Reorganisatie Radius Leiden	71.014
Dagbesteding	-20.206
Dekking afschrijving investeringen	-13.746
Domoticaprojecten	-61.014
Totale mutatie bestemmingsreserve	-25.586
Bestemmingsfonds verplichtingen derden	
Adviesraad Sociaal Domein	645
Totale mutatie eigen vermogen	<u><u>-24.148</u></u>

3.3 Gebeurtenissen na balansdatum

In het eerste kwartaal van 2019 heeft de gemeente Leiden het programmaplan Sterke Sociale Basis gepresenteerd. Dit plan is gebaseerd op het beleidsakkoord 2018-2022 “Samen maken we de stad, werkend aan een groen, sociaal en ondernemend Leiden”.

De gemeente erkent hierin dat sociale problematiek in sommige wijken meer voorkomt dan in andere en dat daarom vastgehouden wordt aan een wijkgerichte aanpak. Samenhang en samenwerking tussen de hulpverlenende instanties die in de wijken actief zijn, moeten worden versterkt. De behoefte aan hulp en ondersteuning in de wijk komt centraal te staan, niet het aanbod van zorg- en welzijnsorganisaties.

Eind maart 2019 heeft Radius een brief ontvangen met daarin het besluit van het college van B&W van de gemeente Leiden dat, als gevolg van de uitvoering van het programmaplan, de subsidierelatie in zijn huidige vorm per 1 januari 2020 niet zal worden voortgezet. Uiteindelijk werd in mei bekend dat de gemeente een aanbesteding ging doen voor het gehele Sociaal Domein in Leiden. Radius heeft samen met Libertas Leiden op 2 van de 3 percelen (Samen Meedoen en Basiskracht) ingeschreven onder de naam BuZz. In februari 2020 is bekend gemaakt dat BuZz het kleine perceel Basiskracht heeft gewonnen, maar dat het grote perceel Samen Meedoen is gegund aan Inluzio. Dit betekent dat Radius per 1 juli 2020 een groot deel van haar werkzaamheden in de wijken zal overgedragen aan Inluzio. Wat dit betekent voor de rest van de organisatie is nu nog niet geheel bekend. Inluzio heeft in ieder geval aangegeven veel van de huidige activiteiten en een aantal panden over te willen nemen en de medewerkers van de bestaande organisaties hebben voorrang in de sollicitatieprocedure.

Hetzelfde geldt ook voor BuZz, waarvoor een geheel nieuwe organisatie zal worden opgericht.

Het is duidelijk dat Radius nu voor een aanzienlijke bezuiniging/reorganisatieronde staat.

Momenteel worden diverse scenario's in nauwe samenspraak met de Raad van Toezicht en de ondernemingsraad uitgewerkt om uiteindelijk te kunnen komen tot een reorganisatieplan. Parallel hieraan wordt er ook gewerkt aan een Sociaal Plan voor de medewerkers die op basis van het reorganisatieplan boventallig zullen worden.

Ter vervanging van een van de Sterbussen is medio 2019 een vervangende bus besteld. Deze aanschaf is vervroegd in verband met veranderde regelgeving over de teruggave van BPM voor taxi- en doelgroepenvervoer. Deze komt per 2020 te vervallen. Hierdoor is er een lange wachtlijst bij de RDW voor keuringen ontstaan, waardoor de bus pas in 2020 geleverd kan worden. Het recht op teruggave van de BPM komt voor Radius (voor deze bus) niet te vervallen.

Eind 2019 werd China getroffen door het Coronavirus. Dit virus is extreem besmettelijk en in februari 2020 werden de eerste mensen in Nederland ziek. Het virus is vooral gevaarlijk voor ouderen en mensen met een kwetsbare gezondheid. Vanuit de overheid zijn er beperkende maatregelen opgelegd, die in eerste instantie tot begin april golden, maar inmiddels zijn deze al verlengd tot eind april en het zou goed kunnen dat deze daarna nogmaals verlengd worden. Aangezien de doelgroep van Radius kwetsbaar is, is besloten om veel activiteiten tot 1 juni 2020 niet door te laten gaan. Radius is betrokken bij vele initiatieven in de stad om getroffen inwoners te helpen. Hierbij valt te denken aan een boodschappendienst, het opzetten van

telefoonsterren, maar Radius vervult ook een belangrijke rol in de coördinatie van vraag en aanbod. Dit kan digitaal via BUUV, maar men kan zich ook telefonisch melden.

Vanuit de gemeente Oegstgeest is een brief ontvangen, waarin aangegeven wordt dat er voorlopig (nog) geen subsidies worden teruggevorderd. Als de situatie weer “genormaliseerd” is, zullen er gesprekken volgen in hoeverre diensten niet geleverd of activiteiten niet georganiseerd zijn, wat hiervoor in de plaats is gekomen, in hoeverre diensten later “ingehaald” kunnen worden en welke kosten er wél gemaakt zijn (huur en personeel). De gemeente Leiden heeft aangegeven, dat zij in de rapportage over 2020 graag een stuk opgenomen ziet over de activiteiten die Radius heeft ontplooid tijdens deze crisis.

Voor de maatwerkvoorzieningen zijn er aparte afspraken gemaakt, waardoor Radius wel conform de afgegeven indicaties kan blijven declareren. Radius moet daarvoor wel in (dagelijks) contact blijven met de deelnemers en hier ook verslag van moet doen.

Het stilleggen van de activiteiten betekent ook dat een deel van de verschuldigde eigen bijdragen voor bijvoorbeeld het zangkoor en de dansclub in Oegstgeest en de beweegactiviteiten in zowel Leiden als Oegstgeest zal moeten worden teruggestort.

3.4 Controleverklaring van de onafhankelijk accountant

De controleverklaring van de onafhankelijk accountant is opgenomen op de volgende pagina's.

Aan de raad van toezicht en het bestuur van
de stichting Radius te Leiden

INFO@VERSTEGENACCOUNTANTS.NL

WWW.VERSTEGENACCOUNTANTS.NL

Controleverklaring van de onafhankelijke accountant

A. Verklaring over de in het financieel jaarverslag opgenomen jaarrekening 2019

Ons oordeel

Wij hebben de jaarrekening 2019 van de Stichting Radius te Leiden gecontroleerd.

Naar ons oordeel geeft de in het financieel jaarverslag opgenomen jaarrekening een getrouw beeld van de grootte en de samenstelling van het vermogen van de Stichting Radius per 31 december 2019 en van het resultaat over 2019 in overeenstemming met de in Nederland geldende RJ-Richtlijn C1 Kleine organisaties-zonder-winststreven en de bepalingen van en krachtens de Wet normering bezoldiging topfunctionarissen publieke en semipublieke sector (WNT).

De jaarrekening bestaat uit:

1. de balans per 31 december 2019;
2. de staat van baten en lasten over 2019; en
3. de toelichting met een overzicht van de gehanteerde grondslagen voor financiële verslaggeving en andere toelichtingen.

De basis voor ons oordeel

Wij hebben onze controle uitgevoerd volgens het Nederlands recht, waaronder ook de Nederlandse controlestandaarden en het Controleprotocol Wet normering topinkomens (WNT) 2019 vallen. Onze verantwoordelijkheden op grond hiervan zijn beschreven in de sectie 'Onze verantwoordelijkheden voor de controle van de jaarrekening'.

Wij zijn onafhankelijk van de Stichting Radius zoals vereist in de Verordening inzake de onafhankelijkheid van accountants bij assurance-opdrachten (ViO) en andere voor de opdracht relevante onafhankelijkheidsregels in Nederland. Verder hebben wij voldaan aan de Verordening gedrags- en beroepsregels accountants (VGBA).

Wij vinden dat de door ons verkregen controle-informatie voldoende en geschikt is als basis voor ons oordeel.

B. Verklaring over de in het financieel jaarverslag opgenomen andere informatie

Naast de jaarrekening en onze controleverklaring daarbij, omvat het jaarverslag andere informatie, die bestaat uit:

- het jaarverslag;
- de overige gegevens;
- bijlage 1 tot en met 5.



Op grond van onderstaande werkzaamheden zijn wij van mening dat de andere informatie met de jaarrekening verenigbaar is en geen materiële afwijkingen bevat.

Wij hebben de andere informatie gelezen en hebben op basis van onze kennis en ons begrip, verkregen vanuit de controle of anderszins, overwogen of de andere informatie materiële afwijkingen bevat.

Met onze werkzaamheden hebben wij voldaan aan de vereisten in de Nederlandse Standaard 720. Deze werkzaamheden hebben niet dezelfde diepgang als onze controlewerkzaamheden bij de jaarrekening.

Het bestuur is verantwoordelijk voor het opstellen van de andere informatie, waaronder het bestuursverslag in overeenstemming met RJ-Richtlijn C1 Kleine organisaties-zonder-winststreven.

C. Verklaring betreffende andere wettelijke voorschriften en/of voorschriften van regelgevende instanties

Tevens hebben wij vastgesteld of de in de jaarrekening opgenomen subsidie UVOK 2018 is besteed in overeenstemming met de Algemene Subsidieverordening 2012 van de gemeente Leiden en de Algemene Subsidieverordening 2015 en de Subsidieregeling Sociaal Domein 2016 van de gemeente Oegstgeest, waarmee wij de rechtmatigheid van de besteding van deze subsidie hebben vastgesteld.

D. Beschrijving van verantwoordelijkheden met betrekking tot de jaarrekening

Verantwoordelijkheden van het bestuur en de raad van toezicht voor de jaarrekening

Het bestuur is verantwoordelijk voor het opmaken en getrouw weergeven van de jaarrekening in overeenstemming met de in Nederland geldende RJ-Richtlijn C1 Kleine organisaties-zonder-winststreven, de Algemene Subsidieverordening 2012 van de gemeente Leiden, de Algemene Subsidieverordening 2015 en de Subsidieregeling Sociaal Domein 2016 van de gemeente Oegstgeest en de WNT.

In dit kader is het bestuur verantwoordelijk voor een zodanige interne beheersing die het bestuur noodzakelijk acht om het opmaken van de jaarrekening mogelijk te maken zonder afwijkingen van materieel belang als gevolg van fouten of fraude.

Bij het opmaken van de jaarrekening moet het bestuur afwegen of de organisatie in staat is om haar werkzaamheden in continuïteit voort te zetten. Op grond van genoemd verslaggevingsstelsel moet het bestuur de jaarrekening opmaken op basis van de continuïteitsveronderstelling, tenzij het bestuur het voornemen heeft om de stichting te liquideren of de bedrijfsactiviteiten te beëindigen of als beëindiging het enige realistische alternatief is.

Het bestuur moet gebeurtenissen en omstandigheden waardoor gerede twijfel zou kunnen bestaan of de organisatie haar bedrijfsactiviteiten in continuïteit kan voortzetten, toelichten in de jaarrekening.

De raad van toezicht is verantwoordelijk voor het uitoefenen van toezicht op het proces van financiële verslaggeving van de stichting.

**Onze verantwoordelijkheden voor de controle van de jaarrekening**

Onze verantwoordelijkheid is het zodanig plannen en uitvoeren van een controleopdracht dat wij daarmee voldoende en geschikte controle-informatie verkrijgen voor het door ons af te geven oordeel.

Onze controle is uitgevoerd met een hoge mate maar geen absolute mate van zekerheid waardoor het mogelijk is dat wij tijdens onze controle niet alle materiële fouten en fraude ontdekken.

Afwijkingen kunnen ontstaan als gevolg van fraude of fouten en zijn materieel indien redelijkerwijs kan worden verwacht dat deze, afzonderlijk of gezamenlijk, van invloed kunnen zijn op de economische beslissingen die gebruikers op basis van deze jaarrekening nemen. De materialiteit beïnvloedt de aard, timing en omvang van onze controlewerkzaamheden en de evaluatie van het effect van onderkende afwijkingen op ons oordeel.

Wij hebben deze accountantscontrole professioneel kritisch uitgevoerd en hebben waar relevant professionele oordeelsvorming toegepast in overeenstemming met de Nederlandse controlestandaarden, het Controleprotocol WNT 2019, ethische voorschriften en de onafhankelijkheidseisen. Onze controle bestond onder andere uit:

- het identificeren en inschatten van de risico's dat de jaarrekening afwijkingen van materieel belang bevat als gevolg van fouten of fraude, het in reactie op deze risico's bepalen en uitvoeren van controlewerkzaamheden en het verkrijgen van controle-informatie die voldoende en geschikt is als basis voor ons oordeel. Bij fraude is het risico dat een afwijking van materieel belang niet ontdekt wordt groter dan bij fouten. Bij fraude kan sprake zijn van samenspanning, valsheid in geschrifte, het opzettelijk nalaten transacties vast te leggen, het opzettelijk verkeerd voorstellen van zaken of het doorbreken van de interne beheersing;
- het verkrijgen van inzicht in de interne beheersing die relevant is voor de controle met als doel controlewerkzaamheden te selecteren die passend zijn in de omstandigheden. Deze werkzaamheden hebben niet als doel om een oordeel uit te spreken over de effectiviteit van de interne beheersing van de stichting;
- het evalueren van de geschiktheid van de gebruikte grondslagen voor financiële verslaggeving en het evalueren van de redelijkheid van schattingen door het bestuur en de toelichtingen die daarover in de jaarrekening staan;
- het vaststellen dat de door het bestuur gehanteerde continuïteitsveronderstelling aanvaardbaar is. Tevens het op basis van de verkregen controle-informatie vaststellen of er gebeurtenissen en omstandigheden zijn waardoor gereede twijfel zou kunnen bestaan of de organisatie haar bedrijfsactiviteiten in continuïteit kan voortzetten. Als wij concluderen dat er een onzekerheid van materieel belang bestaat, zijn wij verplicht om aandacht in onze controleverklaring te vestigen op de relevante gerelateerde toelichtingen in de jaarrekening. Als de toelichtingen inadequaat zijn, moeten wij onze verklaring aanpassen. Onze conclusies zijn gebaseerd op de controle-informatie die verkregen is tot de datum van onze controleverklaring. Toekomstige gebeurtenissen of omstandigheden kunnen er echter toe leiden dat een organisatie haar continuïteit niet langer kan handhaven;
- het evalueren van de presentatie, structuur en inhoud van de jaarrekening en de daarin opgenomen toelichtingen;
- het evalueren of de jaarrekening een getrouw beeld geeft van de onderliggende transacties en gebeurtenissen.

Wij communiceren met de raad van toezicht onder andere over de geplande reikwijdte en timing van de controle en over de significante bevindingen die uit onze controle naar voren zijn gekomen, waaronder eventuele significante tekortkomingen in de interne beheersing.



Wij bevestigen aan het bestuur dat wij de relevante ethische voorschriften over onafhankelijkheid hebben nageleefd.

Dordrecht, 22 april 2020

Verstegen accountants en adviseurs B.V.,

was getekend,
D. Vermaas RA

BIJLAGEN

Bijlage 1: Staat van baten en lasten Radius Leiden

	<u>2019</u>	<u>Begroting</u> <u>2019</u>	<u>2018</u>
	€	€	€
<u>BATEN</u>			
Subsidies	1.122.245	1.102.691	1.220.061
Bijdragen cliënten	565.965	594.331	589.569
Overige bijdragen	1.344.798	1.352.985	1.181.522
TOTALE BATEN	<u>3.033.008</u>	<u>3.050.007</u>	<u>2.991.152</u>
<u>LASTEN</u>			
Personeelskosten	1.998.972	1.965.215	1.812.326
Huisvestingskosten	294.683	307.000	309.747
Bureaunkosten	143.475	173.268	144.079
Algemene organisatiekosten	75.985	70.679	76.819
Kosten vrijwilligers	29.425	30.850	29.597
Specifieke kosten	232.170	224.722	239.429
Specifieke kosten investeringen	28.832	41.678	42.133
Honoraria beweegactiviteiten	50.553	57.815	54.536
Consumpties en maaltijden	209.761	240.856	239.996
TOTALE LASTEN	<u>3.063.856</u>	<u>3.112.082</u>	<u>2.948.664</u>
Bedrijfsresultaat	-30.848	-62.075	42.488
Financiële baten en lasten	5.237	4.500	6.644
Resultaat uit bedrijfsvoering	<u>-25.611</u>	<u>-57.575</u>	<u>49.132</u>
Mutaties reserves	26.302	33.353	-43.959
RESULTAAT NA MUTATIES RESERVES	<u>691</u>	<u>-24.223</u>	<u>5.173</u>

Bijlage 2: Subsidie gemeente Leiden 2019

	<u>Datum toekenning</u>	<u>Registratie- nummer</u>	<u>Bedrag</u> €
Uitvoeringsovereenkomst 2019	21-12-2018	4662795	1.039.066
Adviesraad WMO	18-12-2018	4662296	63.625
Coördinator Odensehuis	5-12-2017	4661729	58.500
	Besteed in 2018		-55.911
Piëzo	3-12-2018	4662601	14.639
	Besteed in 2018		-10.306
	Te besteden in 2020		-1.618
Projectbijdrage Langer Zelfstandig Wonen	29-10-2019	4663613	20.000
	Te besteden in 2020		-5.750
			<u>1.122.245</u>

Vanaf 2015 wordt steeds meer de nadruk gelegd op een resultaatgerichte verantwoording in plaats van een productgerichte. Het tellen van aantallen en producten heeft plaats gemaakt voor innovatie en integratie en ook een verantwoording door middel van casuïstiek-beschrijvingen en het analyseren en monitoren van resultaten.

Vanaf januari 2015 participeren de ouderenadviseurs van Radius in de sociale wijkteams in de gemeente Leiden. In deze wijkteams zitten ook medewerkers van andere maatschappelijke organisaties. In 2018 heeft de coöperatie SWT Leiden een eigen subsidieaanvraag gedaan. De kernorganisaties ontvangen vanuit de coöperatie op basis van inzet en een vooraf afgesproken fte-prijs een vergoeding voor de gemaakte kosten.

In 2019 heeft Radius voor het eerst samen met Libertas Leiden het subsidieverzoek ingediend. Daarin wordt onder meer aangegeven hoe de samenwerking tussen beide partijen steeds meer vorm krijgt.

Een goed voorbeeld hiervan is het project Een Goede Buur. Hierin werken de sociaal werkers wijk van Radius nauw samen met de medewerkers van Libertas om tot een optimale invulling van de activiteiten in de wijk te komen. De medewerkers van Radius zijn dus steeds minder verbonden met de eigen locatie, maar raken intensiever betrokken bij de ontwikkelingen in de wijk.

Daarnaast richten zij zich op de faciliteren en begeleiden van vrijwilligers. Deze zijn zelf goed in staat de activiteiten te coördineren, waardoor een zeer divers aanbod ontstaat.

Bijlage 3: Staat van baten en lasten Radius Oegstgeest

	<u>2019</u>	<u>Begroting</u> <u>2019</u>	<u>2018</u>
	€	€	€
<u>BATEN</u>			
Subsidies	247.200	247.200	231.813
Bijdragen cliënten	46.145	43.000	44.641
Overige bijdragen	42.405	53.635	36.170
TOTALE BATEN	<u>335.750</u>	<u>343.835</u>	<u>312.624</u>
<u>LASTEN</u>			
Personeelskosten	207.153	213.141	187.173
Huisvestingskosten	46.577	59.550	59.376
Bureaunkosten	23.715	21.265	17.732
Algemene organisatiekosten	5.690	6.906	10.464
Kosten vrijwilligers	4.687	5.800	3.080
Specifieke kosten	35.142	29.200	18.277
Specifieke kosten investeringen	-	-	-
Honoraria beweegactiviteiten	7.902	8.535	7.595
Consumpties en maaltijden	3.422	5.000	4.414
TOTALE LASTEN	<u>334.287</u>	<u>349.397</u>	<u>308.111</u>
Bedrijfsresultaat	1.463	-5.562	4.513
Financiële baten en lasten	-	-	-
Resultaat uit bedrijfsvoering	<u>1.463</u>	<u>-5.562</u>	<u>4.513</u>
Mutaties reserves	-1.361	8.113	5.613
RESULTAAT NA MUTATIES RESERVES	<u>102</u>	<u>2.551</u>	<u>10.126</u>

Bijlage 4: Subsidie gemeente Oegstgeest 2019

	<u>Datum toekenning</u>	<u>Registratie- nummer</u>	<u>Bedrag</u> €
Uitvoeringsovereenkomst 2019	29-11-2018	Z/18/115374/236200	247.200
			<u>247.200</u>

De gemeente Oegstgeest heeft in 2016 het beleidsplan “Met elkaar, voor elkaar” vastgesteld. Hierin staan de zes thema’s/doelstellingen in het sociaal domein beschreven. Hiermee is er geen sprake meer van een specifiek ouderenbeleid. De activiteiten van Radius concentreren zich vooral op de doelen binnen het thema “Iedereen doet mee”. De gemeente heeft voorts aangegeven dat zij de deelname in het sociaal team Oegstgeest en de welzijnsbezoeken als hoogste prioriteit ziet. De welzijnsbezoeken zijn een belangrijk instrument in het kader van preventie.

De diensten en producten die in Oegstgeest worden aangeboden zijn opgedeeld in drie categorieën:

- Vrijwilligers/actieve burgers (waaronder BUUV en Meldpunt vrijwillige inzet);
- Inwoners/ouderen/kwetsbare burgers (onder andere inzet in het Sociaal Team en de Welzijnsbezoeken, maar ook het aanbieden van laagdrempelige activiteiten, het organiseren van beweegmogelijkheden, het bieden van vervoer (Dorpsbus) en het Computercafé);
- Mantelzorg (deze activiteiten worden in samenwerking met Eva gedaan).

In de UVOK staat aangegeven aan welke maatschappelijke doelen, zoals verwoord in de nota “Met elkaar, voor elkaar”, een activiteit een bijdrage levert en welke subsidie hieraan toegekend is.

In 2019 heeft Oegstgeest binnen de UVOK extra subsidie toegekend voor het verhogen van de inzet voor de Welzijnsbezoeken, zodat alle wijken van Oegstgeest in een periode van 3 jaar aan de beurt komen.

De aangevraagde subsidie voor het project AutoMaatje is niet toegekend. Eind 2019 is Radius hier in samenwerking met de ANWB toch van start gegaan, waarvoor in 2020 alsnog een projectsubsidie is toegekend.

Bijlage 5: Begroting 2020

	<u>Totaal</u>	<u>Leiden</u>	<u>Oegstgeest</u>
	€	€	€
<u>BATEN</u>			
Gemeente Leiden - UVOK	536.418	536.418	-
Gemeente Leiden - Projectmatig	65.754	65.754	-
Gemeente Oegstgeest - UVOK	259.007	-	259.007
Gemeente Oegstgeest - Projectmatig	-	-	-
Totaal subsidies	861.179	602.172	259.007
Bijdragen cliënten	591.588	545.588	46.000
Overige bijdragen	1.350.353	1.312.968	37.385
TOTALE BATEN	<u>2.803.119</u>	<u>2.460.727</u>	<u>342.392</u>
<u>LASTEN</u>			
Personeelskosten	2.040.024	1.822.737	217.288
Huisvestingskosten	308.200	261.450	46.750
Bureaunkosten	165.344	146.979	18.365
Algemene organisatiekosten	125.932	119.080	6.853
Kosten vrijwilligers	32.375	28.725	3.650
Specifieke kosten	252.212	224.262	27.950
Specifieke kosten investeringen	41.457	41.457	-
Honoraria beweegactiviteiten	60.987	52.309	8.678
Consumpties en maaltijden	204.298	199.798	4.500
TOTALE LASTEN	<u>3.230.830</u>	<u>2.896.796</u>	<u>334.034</u>
Bedrijfsresultaat	-427.710	-436.069	8.359
Financiële baten en lasten	7.000	7.000	-
Resultaat uit bedrijfsvoering	<u>-420.710</u>	<u>-429.069</u>	<u>8.359</u>
Mutaties reserves	115.606	115.606	-
RESULTAAT NA MUTATIES RESERVES	<u>-305.104</u>	<u>-313.463</u>	<u>8.359</u>