

S T I C H T I N G

RADIUS

*Dienstverlening
welzijn
ouderen
en mensen
met een
handicap*

FINANCIËEL JAARVERSLAG 2016

Colofon:

Samenstelling: F.A. van Rooij, directeur/bestuurder
G.M.G. Snelder, adjunct-directeur
C.H.A. Wesselius, hoofd financiën

Vormgeving/druk: Secretariaat Stichting Radius

Uitgave: Stichting Radius
Leiden, april 2017

Het Sociaal Jaarverslag wordt separaat uitgebracht en heeft tevens een publicitaire functie. Mocht u naar aanleiding van dit verslag vragen hebben, dan kunt u zich wenden tot het Regionaal Bureau, Hooglandse Kerkgracht 32, 2312 HV te Leiden.

Telefoon: 071 707 42 00

Website: www.radiuswelzijn.nl

E-mail: info@radiuswelzijn.nl

VOORWOORD

Dit is het financieel jaarverslag 2016. In dit jaar heeft Radius onder andere ingezet op een meer intensieve samenwerking met welzijns- en zorgorganisaties en in het kader van haar subsidierelatie met de gemeentes Leiden en Oegstgeest mede bijgedragen aan een aantal innovaties in de stad.

Radius is verder gekomen met het vraagstuk “zijn er innovatieve manieren te bedenken om met minder middelen en met meer gebruik maken van eenvoudigere oplossingen, en meer met andere organisaties nieuwe diensten aan te bieden?” En kunnen wij de resultaten daarvan laten zien en nieuwe verhalen vertellen over de dynamiek die dat met zich meebrengt?

Daarnaast heeft Radius een uitdaging op financieel terrein. Kort samengevat is dat een negatief resultaat uit bedrijfsvoering van € 66.008 in 2016 en een begrotingstekort van tenminste 5 % voor 2017. Na mutaties op de reserves sluit Radius Leiden 2016 af met een negatief saldo van € 567 en Radius Oegstgeest met een negatief saldo van € 18.643. Radius gaat deze uitdaging aan, omdat er een solide basis is en gezien alle innovaties en ontwikkelingen bereid en in staat is om deze tekorten tijdelijk aan te vullen uit haar reserves. Tegelijkertijd ligt de focus op de ontwikkeling van een gezonde structurele begroting voor de komende jaren. De strategie voor het lopende jaar is dus om niet te rigoures te snijden in de organisatie alleen om onmiddellijk een sluitende begroting te hebben. Radius kan en wil daar iets meer tijd voor nemen.

Voor de klanten/deelnemers hebben de medewerkers en vrijwilligers van Radius een breed pakket van diensten geleverd en activiteiten uitgevoerd, voornamelijk in Leiden en Oegstgeest, maar ook in de regio: Leiderdorp, Voorschoten, Zoeterwoude, Jacobswoude en een deel van Kaag en Braassem.

In dit financieel jaarverslag 2016 doet Radius summier verslag van haar werkzaamheden en de daarbij horende cijfermatige en financiële verantwoording. Een sociaal jaarverslag (publieksversie) over 2016 wordt apart uitgebracht.

Mede namens Raad van Toezicht, directie en management dank ik alle medewerkers en vrijwilligers, die met enthousiasme, deskundigheid en inzet hebben bijgedragen aan de waarde die Radius in 2016 had voor haar doelgroep.

Drs. F.A. van Rooij, directeur/bestuurder Radius

INHOUD

VOORWOORD	3
INHOUD	4
1. JAARVERSLAG	6
1.1 Algemeen	6
1.2 Het jaar op hoofdlijnen.....	7
1.3 Het jaar in cijfers	9
1.3.1 Baten en lasten	9
1.3.2 Medewerkers.....	10
1.4 Een blik naar de toekomst	12
1.5 Verslag van de Raad van Toezicht.....	14
1.6 De organisatie.....	16
1.6.1 De Ondernemingsraad	16
1.6.2 De Raad van Meedenkers	17
1.6.3 Vrijwilligers en actieve burgers	18
1.6.4 Klachtenbehandeling.....	20
2. JAARREKENING	23
2.1 Inleiding	23
2.2 Balans per 31 december 2016	26
2.3 Staat van baten en lasten over 2016	28
2.4 Waarderingsgrondslagen	29
2.4.1 Grondslagen voor de waardering van de activa en passiva	29
2.4.2 Grondslagen voor de bepaling van het resultaat	30
2.5 Toelichting op de balans	31
2.6 Niet in de balans opgenomen regelingen en verplichtingen	42
2.7 Toelichting op de staat van baten en lasten.....	43
2.8 Overige toelichtingen	55
2.8.1 Wet normering topinkomens.....	55
2.8.2 Ondertekening van de jaarrekening	56

3. OVERIGE GEGEVENS	57
3.1 Resultaatbestemming	57
3.2 Voorstel resultaatbestemming 2016	57
3.3 Gebeurtenissen na balansdatum	58
3.4 Controleverklaring van de onafhankelijk accountant.....	58
BIJLAGEN.....	62
Bijlage 1: Staat van baten en lasten Radius Leiden	62
Bijlage 2: Subsidie gemeente Leiden 2016	63
Bijlage 3: Staat van baten en lasten Radius Oegstgeest	64
Bijlage 4: Subsidie gemeente Oegstgeest 2016.....	66
Bijlage 5: Begroting 2017	67

1. JAARVERSLAG

1.1 Algemeen

Algemene identificatiegegevens

Stichting Radius

Hooglandse Kerkgracht 32

2312 HV Leiden

Telefoonnummer: 071 707 42 00

Website: www.radiuswelzijn.nl

Inschrijving Kamer van Koophandel: 28100647

Naam en missie van de stichting

Stichting Radius is gevestigd te Leiden en heeft haar werkgebied voornamelijk in Leiden en Oegstgeest.

Radius heeft de volgende missie:

“Het scheppen van voorwaarden die ouderen en mensen met een functiebeperking in staat stellen een zelfstandige leefwijze te voeren.”

Radius heeft geen doelstelling om winst te maken.

Samenstelling Raad van Toezicht per 31-12-2016

- | | |
|--|---|
| - Mevrouw I.J. Gehner-Ellenberger | Voorzitter |
| - Mevrouw W.A.M. Zoetemelk-van der Hulst | Secretaris, personeelszaken, OR,
Raad van Meedenkers, gemeentes,
aanbesteding, bedrijfsleven en markt-
werking |
| - De heer C. Oudendijk | Financiën/ICT |
| - De heer G. Gort | Lid, juridische zaken |
| - Mevrouw A.S.J. Koks | Lid, AWBZ, WMO |
| - Vacature | Lid, verandermanagement |

Raad van Bestuur

- | | |
|--------------------------|----------------------|
| - De heer F.A. van Rooij | Directeur/bestuurder |
|--------------------------|----------------------|

Directie

- | | |
|----------------------------|----------------------|
| - De heer F.A. van Rooij | Directeur/bestuurder |
| - Mevrouw G.M.G. Snelder | Adjunct-directeur |
| - Mevrouw C.H.A. Wesselius | Hoofd financiën |

1.2 Het jaar op hoofdlijnen

In 2016 hebben we een interessante ontwikkeling kunnen waarnemen, die nog niet eerder op zulke grote schaal zichtbaar was. De overgang van rijkstaken naar de gemeentes, zoals geregeld in de Wet Maatschappelijk Ondersteuning (WMO), heeft niet alleen een bezuiniging met zich meegebracht, maar ook schuivende panelen in de privésector en in het professionele circuit. De burger is gaan zien dat iets doen in de samenleving inspirerend is en hem ook wat brengt: ervaring, contacten, plezier. Dat geldt niet zozeer voor de burgers die dit al deden en waar Radius al mee te maken had: vrijwilligers, mantelzorgers en actieve burgers. Nieuwe groepen burgers hebben zich in 2016 bij allerlei overleggen, vergaderingen van organisaties, clubs en verenigingen aangemeld, zodat zij in de samenleving iets kunnen gaan ondernemen.

Daarnaast hebben de welzijnsorganisaties en de zorgorganisaties nog niet eerder zo intens over elkaars schutting gekeken en daadwerkelijk samen opgetrokken als in dit jaar; dat belooft wat voor 2017. De samenleving is in beweging en hoewel Radius van oudsher veel presteert op het vlak van verbinding, oudere burgers betrekken bij de samenleving en kwetsbare burgers ondersteunen, betekende dat dit jaar geenszins dat Radius als organisatie in de luwte kon opereren. Integendeel: bezuinigingen, financiële tegenvallers, strubbelingen in de praktijk van de Sociale (Wijk)teams en in de borging daarvan, zijn een paar facetten.

De maatwerkvoorzieningen, zoals de dagopvang, staan bij alle organisaties onder druk. De tariefstelling was in 2016 beter dan in het eerste jaar 2015 dat de gemeentes verantwoordelijk waren. De instroom is sindsdien gestagneerd. Het is nog onduidelijk of dat positief is omdat burgers eigen oplossingen zijn gaan zoeken of dat ze zich hebben beperkt tot algemene voorzieningen, terwijl zij eigenlijk een maatwerkvoorziening nodig hebben om goed en zelfstandig te functioneren. Het kan ook zijn dat het aantal kwetsbare situaties thuis is toegenomen. Wellicht zijn beide alternatieven mogelijk omdat dit gepaard gaat met sluiten van verzorgingshuizen en hogere drempels voor oudere burgers om naar een intramurale voorziening te gaan.

In de acht Sociale Wijkteams van Leiden zijn onze ouderenadviseurs geïnspireerd bezig in een samenwerkingsproces met andere welzijnsorganisaties en maatschappelijk werk. Zij ervaren tegelijkertijd een zeer hoge werkdruk door het wegbezuinigen van de Raad- en daadwinkels in Leiden en door de extra taak van het bepalen van de toegang tot maatwerkvoorzieningen. De oprichting van de coöperatie, samen met Kwadraad, Libertas en MEE, ter borging van dit vernieuwingsproces was een weg van strubbelingen. Er lagen uitdagingen op het vlak van financiën, juridische verantwoordelijkheden en aftasten van bestuurlijke verantwoordelijkheden, en dat in nauw overleg met de gemeente Leiden. Eind 2016 ziet het er naar uit, dat de oprichting na het eerste kwartaal van 2017 gaat plaatsvinden.

In de gemeente Oegstgeest verliep de samenwerking in het Sociaal Team alleszins redelijk en kreeg dit team een betrekkelijk goede evaluatie van de burger. Ook in dit team zijn werkdruk en een goed functionerend registratiesysteem een echte uitdaging. Een aantal van onze diensten zoals het computercafé is verhuisd, omdat de verhuurder 't Jottem grootschalig gaat verbouwen.

De UVOK-besprekingen in Leiden kregen ook een nieuwe dimensie, omdat de samenwerking met Libertas en MEE verder vorm gaat krijgen. Tegelijkertijd moesten alle organisaties voorbereidingen treffen tot een scheiding van het budget dat binnen de Sociale Wijkteams wordt aangewend en het budget dat voor de overige voorzieningen van Radius wordt gebruikt. De relatie van directe kosten en indirecte zoals overhead is globaal in kaart gebracht.

De UVOK-besprekingen in Oegstgeest waren spannend, omdat de gemeente niet alleen een verdere bezuiniging uitvoert maar ook zichtbaar aangetoond wil hebben dat Radius innoveert. Zowel binnen het Sociaal Team als op de locatie van Radius vinden veranderingen plaats. Tegelijkertijd zijn de bezuinigingen nog niet helemaal doorgevoerd. Eind 2016 zijn de eerste stappen gezet om in een drietal projecten een coalitie te vormen tussen Eva, iDOE en Radius.

Radius heeft daarnaast met ActiVite als onderaannemer activiteiten uitgevoerd die worden gefinancierd in het kader van maatwerkvoorzieningen zoals dagopvang en thuisadministratie. Tevens is er voor personalarmering het contract voortgezet met zorgverzekeraar Zorg & Zekerheid. In dit verband heeft eind 2016 de collega in Voorschoten haar klanten na anderhalf jaar weer overgedragen aan Radius. De apparaten zijn overgenomen door Radius.

De financiële situatie van Radius is beduidend minder zorgelijk geweest dan uit de prognose van 2016 bleek, en dat geldt zeker voor Leiden. Elementen zijn een betere tariefstelling van de dagopvang, toekenning van innovatiegelden voor Welzijn op recept en het gedeeltelijk aanhouden van part-up uren (tijdelijke uren die ingezet kunnen worden voor bijzondere klussen in de uitvoering). Tevens hebben we een nieuwe Sterbus aangeschaft en afscheid genomen van twee oude bussen. De locatie Zijloever is nu volledig gerenoveerd.

Het aanvankelijke begrotingstekort bedroeg circa € 1.500. Het jaar 2016 sluit uiteindelijk met een negatief resultaat van circa € 19.200 (na mutaties op de reserves). Met name de baten zijn achtergebleven bij de verwachtingen. Door wederom te bezuinigen op overhead en management, het kritisch kijken naar investeringen en uitgaven en door wederom (goedkopere) alternatieven in te zetten voor diverse begrote posten hebben we een groter tekort weten te voorkomen.

Eind 2015 is het Jaarplan 2016 vastgesteld. Hierin wordt een beeld gegeven van de innovatie op het vlak van registreren (meer gericht op resultaten dan op aantallen), op het vlak van trajectbegeleiding (de methode Piëzo wordt stapsgewijs geïmplementeerd voor groepen vrijwilligers en klanten die een ontwikkelingstraject doormaken) en op het vlak van sociale media (Buuv.nu en BijzonderThuisafgehaald). Vooral de laatste twee projecten zijn een mooi voorbeeld van innovatie via sociale media en verbinding met lokaal welzijnswerk als verbinder voor vooral oudere burgers die zelf internet niet “op durven”.

Radius heeft in oktober de erkenning van de Stichting Werk en Mantelzorg gekregen als eerste welzijnsorganisatie in Holland Rijnland.

Tenslotte heeft Radius twee steunstichtingen, de stichting Vrienden van Welzijn Ouderen Oegstgeest en de Stichting Vrienden van Radius Leiden, het Cornelis Penseelfonds. Met beide steunfondsen zijn goede afspraken gemaakt over toekenning van gelden in 2016.

1.3 Het jaar in cijfers

1.3.1 Baten en lasten

Na mutaties op de reserves resteert over 2016 voor Radius Leiden een negatief resultaat van € 567 en voor Radius Oegstgeest een negatief resultaat van € 18.643. In totaal levert dit een negatief resultaat op van € 19.209.

De baten bedroegen € 3.212.679 (inclusief saldo financiële baten en lasten en mutaties uit de reserves). Dit is ruim € 257.000 minder dan de baten in 2015.

De baten zijn als volgt te specificeren (in duizenden euro's):

Baten	2016		2015	
Subsidie gemeente Leiden	1.493	46%	1.522	44%
Subsidie gemeente Oegstgeest	259	8%	349	10%
Bijdragen cliënten	668	21%	719	21%
Overige bijdragen	737	23%	869	25%
Financiële baten	9	0%	13	0%
Mutaties reserves	47	1%	-	
Totaal	3.213	100%	3.472	100%

De lasten in 2016 waren bijna € 213.000 lager dan in het voorgaande jaar en kwamen uit op € 3.231.888.

De lasten zijn als volgt te specificeren (in duizenden euro's):

Lasten	2016		2015	
Personeelskosten	1.900	59%	1.979	57%
Huisvestingskosten	372	12%	382	11%
Organisatiekosten	230	7%	248	7%
Activiteitenkosten	686	21%	766	22%
Vrijwilligerskosten	44	1%	35	1%
Mutaties reserves	-		36	1%
Totaal	3.232	100%	3.445	100%

Zie voor een specificatie van de cijfers per gemeente de bijlages 1 en 3.

1.3.2 Medewerkers

Het personeelsbestand, uitgedrukt in fte's, is op 31 december 2016 ten opzichte van 31 december 2015 gedaald met 0,5 fte.

De gemiddelde personeelsbezetting in fte's, voor alle werknemers met wie een dienstverband is aangegaan, is in 2016 ten opzichte van 2015 met ongeveer 6% gedaald.

Sinds 2008 voert Radius de salarisadministratie uit voor de Stichting Adviesraad WMO (0,83 fte) De medewerker van de Adviesraad is in 2016 in dienst bij Radius. De betrokken werknemer voert feitelijk werkzaamheden uit voor de Adviesraad WMO. Er vindt een overleg plaats om de werkgeversverantwoordelijkheid op een andere wijze in te vullen.

Ziekteverzuim en ziektevervang

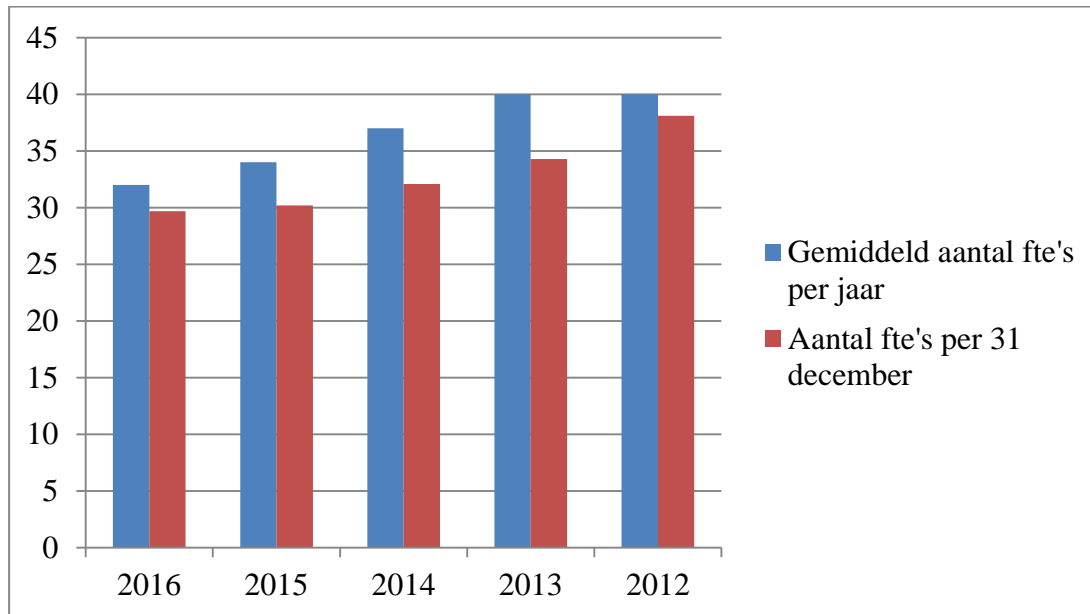
Het ziekteverzuim onder de medewerkers (exclusief zwangerschapsverlof) bedroeg in 2016 4,6%. Dit is een daling van 1,3% ten opzichte van het vorige jaar; in 2015 was het ziekteverzuim 5,9%. In 2016 waren 4 werknemers langdurig ziek (2015: 5). Voor ziektevervang is een reserve opgebouwd, die aangewend wordt bij langdurig ziekteverzuim of voor functies, waarbij directe vervanging noodzakelijk is. Het maximaal te reserveren bedrag is € 65.000. Landelijk gezien zijn werknemers in 2016 minder vaak ziek geweest (3,9%). Dit is hetzelfde percentage als in het jaar ervoor. Voor de sector welzijn ligt het ziektepercentage hoger.

Gemiddelde personeelsbezetting

Personeel exclusief WSW	2016	2015
Fte's over het hele jaar	32	34
Fte's per 31 december	29,7	30,2
waarvan tijdelijke contracten	4,0	4,6
Fte's per 31 december derden	0,8	0,8
Fte's per 31 december Radius Leiden en Oegstgeest	29,1	29,4
Aantal werknemers per 31 december (exclusief oproepkrachten)	50	50
waarvan: vrouwen fulltime	0	0
vrouwen parttime	41	40
mannen fulltime	1	2
mannen parttime	8	8
Oproepkrachten	11	12
Personeel WSW	2016	2015
Fte's over het hele jaar - de gedeclareerde uren	1,1	1,8
Fte's per 31 december	1,8	2,8
Aantal WSW-werknemers per 31 december	2	3

In onderstaand overzicht vindt u het aantal personeelsleden, dat gemiddeld in het betreffende jaar bij Radius in dienst was, het aantal werknemers op 31 december en het percentage werkgeverslasten ten opzichte van de personeelskosten.

	2016	2015	2014	2013	2012
Gemiddeld aantal fte's per jaar	32	34	37	40	40
Vaste medewerkers per 31 december	50	50	53	56	62
Aantal fte's per 31 december	29,7	30,2	32,1	34,3	38,1
Percentage werkgeverslasten ten opzichte van de salarissen	25%	24%	24%	23%	21%



1.4 Een blik naar de toekomst

De toekomst is ongewisser dan ooit.

Radius koestert bestaande producten en diensten die hun sporen hebben verdiend. Soms verdienen ze een nieuw jasje en moeten ze anders worden ingezet. Maar ook is er een signaal uit de samenleving dat vernieuwing nodig is, beter en meer innovatief en goedkoper. Met name de welzijnssector lijkt een schier onmogelijke opdracht te krijgen om zorg uit te stellen en te voorkomen. Welzijn kan dat, ofschoon niemand weet in welke mate. We schetsen wat mogelijkheden.

We willen ook in het tweejarenplan ons specialisme – ouderen – blijven koesteren en profileren. De voorbereidingen voor een Odensehuis, schakel tussen de Alzheimercafé's en de centra voor dementie laten zien dat welzijn vanuit Radius een trekker kan zijn in het ontwikkelen van algemene voorzieningen in de keten van dementie.

We willen prioriteren, en willen dat snel. De medewerkers geven het signaal af: wat zijn de kaders, waar zijn we van en waar zijn we niet van? De medewerkers zijn andere competenties aan het ontwikkelen. Wijkmedewerkers trekken er op uit. De eigen locaties voor de eigen klanten zijn niet meer het enige vertrekpunt. Samen met andere organisaties, zoals in de Sociale (Wijk)teams en coalities, wordt “het voorliggende veld” meer in kaart gebracht. Dit leidt tot meer verbinding met zorg, zoals huisartsen en tot meer ondersteunen en faciliteren van vrijwillige initiatieven, dan zaken overnemen en coördineren.

Dat iedereen het druk heeft weten we nu wel, dat de samenleving moet bezuinigen dat ervaren we al, en dat niet alles meer mogelijk is, dat merkt de burger zelf ook.

Financieel is Radius in een stevig begrotingstekort beland. In het slechtste geval is een tekort van twee ton in 2017 denkbaar. Radius heeft zich echter op magere jaren voorbereid en wil nu niet rigoureuze bezuinigingen, maar juist extra investeren om de innovatiekracht van medewerkers verder te versterken. Uiteraard wordt gewerkt aan een grondige analyse van structurele en incidentele tekorten zodat we zo spoedig mogelijk kunnen toewerken naar een gezonde begroting.

Als bijlage 5 bij dit verslag is de begroting voor 2017 opgenomen. De algemene reserve van Radius Leiden, het vrij besteedbare vermogen, bedraagt per 31 december 2016 € 50.327. Dit bedrag is gereserveerd voor toekomstige nadelige exploitatieverschillen. Daarnaast is er per 31 december 2016 nog een reorganisatiereserve van € 210.000. Het saldo van de algemene reserve van Radius Oegstgeest bedraagt, na boeking van het resultaat over 2016, per 31 december 2016 € 3.611.

Voor de niet direct benodigde liquide middelen maakt Radius geen gebruik van beleggingsactiviteiten. Ruim 70% van de liquide middelen is vastgezet op deposito-/renterekeningen. Uitgangspunt is, dat Radius geen (hoog) risico wil lopen ten aanzien van het uitzetten en beheren van liquide middelen. Overigens is de rente op de depositorekeningen op dit moment dusdanig laag dat het rendement hiervan vrijwel nihil is.

Radius heeft goud in handen met haar in het verleden ontwikkelde competenties op het vlak van verbinden, stimuleren en ondersteunen. Door het grote aantal vrijwilligers wordt een scala van producten en diensten aangeboden, die goedkoop maar waardevol zijn voor een complexe samenleving. In deze samenleving blijven grote groepen kwetsbare burgers thuis wonen, zoeken veel actieve burgers naar een zinvolle participatie in de samenleving en is de sociale kaart nog steeds onvoldoende bekend met en alert op waar het misgaat.

En hoewel de sociale media steeds meer ingezet worden om kwetsbare en actieve burgers met elkaar te verbinden, kan Radius als vertrouwde lokale organisatie een paraplu zijn voor digitaal kwetsbaren. Wat Radius betreft zijn onze diensten harder nodig dan ooit.

1.5 Verslag van de Raad van Toezicht

Taak en werkwijze

De Raad van Toezicht van Radius houdt conform de statuten toezicht op het bestuur van de organisatie, op het gevoerde beleid en op de financiën. Elementen hieruit zijn kritisch toezicht op hoofdlijnen en ondersteuning van bestuurder en directie vanuit de portefeuilles. De Raad is daarnaast werkgever van de bestuurder. De externe vertegenwoordiging van Radius is neergelegd bij de bestuurder die daar regelmatig verslag van doet. De wijze waarop de Raad van Toezicht opereert geschiedt conform de “Governancecode Welzijn en Maatschappelijke Dienstverlening” van Sociaal Werk Nederland, voorheen de MOgroep.

Portefeuilles

De Raad van Toezicht bestond eind 2016 uit zes leden met de volgende portefeuilles:

1. voorzitter en kennis van senioren (is tevens voorzitter van het Ouderenberaad Zuid-Holland Noord);
2. financiële expertise en ICT (regelmatig bilateraal overleg met het hoofd financiën/de controller);
3. juridische kennis (advies inzake procedures, arbeidsrecht, klachtafhandeling);
4. kennis van AWBZ en WMO (betrokkenheid bij de ontwikkeling van strategie);
5. contacten met de Ondernemingsraad en de Raad van Meedenkers, gemeentes;
6. verandermanagement (deze nieuwe portefeuille is eind 2016 ingevuld).

De portefeuillehouder juridische zaken heeft zich bereid verklaard enige maanden langer dan zijn termijn te blijven, onder andere in verband met de oprichting van de Coöperatie Sociale Wijkteams Leiden en de zoektocht naar een nieuwe jurist.

Vormgeving van het toezicht

De Raad vergadert tenminste zes maal per jaar. De agenda wordt mede bepaald aan de hand van het Informatiestatuut. Dit statuut bestaat uit een jaarlijkse cyclus van onderwerpen, zoals financiën, personeelszaken, vrijwilligersbeleid, externe ontwikkelingen en contacten en het strategisch jaarplan. Regelmatig staan interne en externe ontwikkelingen op de agenda en wordt gesproken over strategische beleidsopties. Tussentijds wordt de Raad door de bestuurder via e-mail geïnformeerd over lopende zaken en spoedeisende ontwikkelingen.

De voorzitter overlegt regelmatig met de directeur/bestuurder over de gang van zaken, ter voorbereiding van de agenda van de Raad en ten behoeve van ondersteuning van de bestuurder.

Het jaar 2016

In 2016 zijn naast de gebruikelijke planning- en control cyclus en de gevolgen van de veranderingen in het sociale domein meer specifiek de volgende zaken aan de orde geweest:

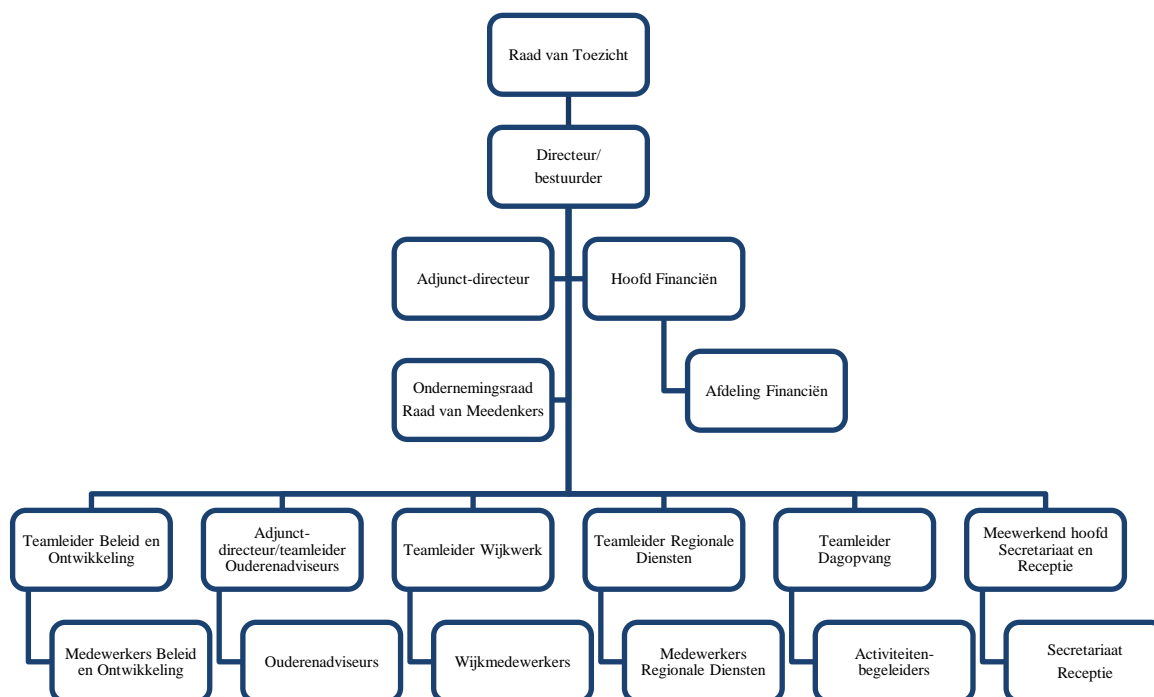
- oprichting van de Coöperatie Sociale Wijkteams Leiden;
- de uitdagingen op financieel terrein zoals zichtbaar in de realisatie van 2016 en de begroting van 2017;
- samenwerking in het sociaal domein;
- inventarisatie klachten 2015 (ook ten behoeve van de Regionale Klachtencommissie);
- aandacht voor de subsidierelatie met de gemeentes Leiden en Oegstgeest.

Toekomst

De Raad wordt geïnformeerd door de directie over relevante ontwikkelingen en beoordeelt - mede op basis van eigen expertise - in hoeverre de strategie van Radius garant kan staan voor een goede positionering en een gezonde bedrijfsvoering. Voor 2017 staan de tweejaarlijkse beoordeling van de bestuurder gepland evenals de tweejaarlijkse evaluatie van de Raad van Toezicht zelf. Bovendien wordt samen met de bestuurder een tweejarerenplan (2017-2018) voor Radius ontwikkeld.

1.6 De organisatie

Eind december 2016 kende Radius de volgende organisatiestructuur.



1.6.1 De Ondernemingsraad

De Ondernemingsraad van Radius vervult een belangrijke en noodzakelijke schakel in de besluitvormingsketen van Radius. Zij vertegenwoordigt de medewerkers en hun positie en ziet toe op het door de directie gevoerde sociaal beleid. In 2016 heeft de voltallige Ondernemingsraad *OR Live* bezocht, het grootste vakevenement voor medezeggenschap in Nederland. Hier hebben alle leden vier verschillende workshops per persoon gevolgd, in het kader van bijscholing en professionalisering van de leden van de OR.

In het kader van een goede communicatie schuift de directeur naast het tweemaandelijks overleg tussen de OR en de directeur/bestuurder maandelijks een kwartier aan bij het interne overleg van de OR. Daarnaast vindt in principe halfjaarlijks een overleg plaats tussen OR, directie en hoofd financiën/controller over organisatie-brede onderwerpen, de financiële situatie van Radius en over de strategie.

De OR verzorgt wanneer gewenst (gemiddeld twee maal per jaar) een informatiebulletin voor alle medewerkers.

Onder andere de volgende onderwerpen zijn in het overleg met de directeur/bestuurder aan de orde geweest:

- informatie en advies over en instemming met bezuinigingsplannen;
- betrokkenheid opstellen jaarplan 2016;

- instemming met het instellen van part-up uren;
- instemming met het aanstellen van een tijdelijke administratieve kracht op de receptie;
- advies over de organisatiewijziging;
- instemming met de voorbereidingen van zelforganiserende competenties voor de teamleiders;
- informatie over het individueel keuzebudget;
- informatie over het individueel loopbaanbudget;

Met betrekking tot de oprichting van de coöperatie voor de Sociale Wijkteams heeft de Ondernemingsraad met een externe adviseur overlegd met de ondernemingsraden van de ander kernorganisaties, aanvullende vragen gesteld en loopt het adviesrecht door in 2017.

Samenstelling Ondernemingsraad in 2016

- Mevrouw J.C. Wolffenbuttel-Bearne	Voorzitter
- Mevrouw A.J.M. Driessen	Vice-voorzitter
- Mevrouw K. Lares	Secretaris
- Mevrouw M. Heemskerk-de Haas	Tweede secretaris
- Mevrouw R.S. Klapwijk	Lid

1.6.2 De Raad van Meedenkers

De Raad van Meedenkers ziet toe op de gang van zaken van Radius vanuit het perspectief van de klant/deelnemer. 2016 was het vierde jaar waarin de Raad van Meedenkers in haar nieuwe opzet functioneerde. Deze Raad bestaat uit cliënten/deelnemers en op doel en activiteiten van Radius betrokken bewoners uit Leiden en Oegstgeest, zoals betrokken vrijwilligers, onafhankelijke burgers, een docente bewegingsactiviteiten en mantelzorgers. De Raad van Meedenkers fungeert als cliëntenraad van Radius, zoals in de subsidieverordeningen van de gemeentes Leiden en Oegstgeest wordt gevorderd.

In 2016 zijn de volgende onderwerpen geagendeerd:

- algemene informatie over ontwikkelingen;
- informatie over de financiële situatie van Radius en toelichting op de halfjaarcijfers van Radius;
- stand van zaken enquêtes met effectmeting, zoals klantenervaringsonderzoek dagopvang;
- de inventarisatie klachtenregistratie 2015;
- het jaarlijks overleg met het nieuwe lid uit de Raad van Toezicht met de portefeuille raad van meedenkers;
- besprekingen en analyse van de formele positie van de Raad van Meedenkers;
- besprekingen over de communicatie met klanten door de Raad van Meedenkers;
- vertegenwoordiging in de externe sessie over de PR van Radius.

De Raad komt zesmaal per jaar bijeen en fungeert als adviesorgaan van de directie.

Samenstelling Raad van Meedenkers per 31-12-2016

- De heer M.J.M. Rijk
- De heer A. van den Bos
- Mevrouw N. van der Hoorn
- Mevrouw E. Jense
- Mevrouw L. Zwart
- De heer R. Haynes
- Mevrouw J. Knol-Krijger
- Mevrouw I. Kroon-Gründemann
- Mevrouw M. van Limburg-Kieft
- Mevrouw S. Sambou

1.6.3 Vrijwilligers en actieve burgers

Op het gebied van vrijwilligers en actieve burgers is er ook in 2016 weer veel gebeurd. Het gemeentebestuur in zowel Leiden als Oegstgeest streeft een duidelijke betrokkenheid van wijkbewoners na bij het verbeteren van wijken en buurten in hun gemeentes. Dit als uitvoering van o.a. de participatiewet en de WMO.

In samenwerking met veel andere organisaties heeft Radius ook in 2016 hier mede inhoud aan gegeven door betrokken te zijn bij:

- het verbinden van burgerinitiatieven;
- het ondersteunen van burgerinitiatieven indien gewenst;
- de Zilverenkrachtcentrale : verbinden van ouderen met initiatieven voor de samenleving;
- BUUV: digitale ontmoetingsplek voor vragende en aanbiedende burgers;
- Piëzo: methode om vrijwilligers te begeleiden naar volgende stappen;
- VERDER: scholing van en door vrijwilligers;
- de vele vrijwilligerswerkzaamheden bij Radius.

Voor de voortgang van de vele diensten van Radius zijn we blij nog steeds te kunnen rekenen op een grote groep vrijwilligers. Alhoewel ook hier de inhoud van het vrijwilligerswerk steeds meer verandert. Vrijwilligers worden geacht zelfstandiger te zijn; de eigen kracht, de individuele mogelijkheden en de eigen persoonlijke wensen en ontwikkelingen zullen meer benut en gevraagd worden. Dit betekent een andere omgang met vrijwilligers maar ook nieuwe afspraken over verantwoordelijkheden en welke ondersteuning en begeleiding voor vrijwilligers bij Radius mogelijk is. Radius is in 2016 met deze beweging door gegaan. Zo wordt de dienst Taalontmoetingen voor een groot deel georganiseerd door vrijwilligers. Ook hebben we ons georiënteerd op methodieken om op deze nieuwe manier het vrijwilligerswerk vorm te geven.

Vrijwilligerswerk zal daarbij meer aangeboden worden als onderdeel van een participatie traject. Daarnaast draagt het doen van vrijwilligerswerk bij aan het landelijk beleid tot “wederkerigheid”: mensen die ontvangen van de samenleving, kunnen zich mogelijk ook inzetten voor de samenleving.

In 2016 zijn er in Leiden en Oegstgeest in totaal 694 vrijwilligers actief geweest. In 2015 waren dat er nog 759, een lichte daling. Er zijn heel veel inwoners van Leiden en Oegstgeest die zich op zeer verschillende manieren in 2016 onder de vlag van Radius hebben ingezet voor de kwetsbare mens.

Aantal vrijwilligers	2016	2015
Oegstgeest	160	160
Leiden	535	599
Totaal	694	759

In 2016 zijn er in Leiden en Oegstgeest 78 nieuwe vrijwilligers bijgekomen en zijn er 136 gestopt. Er zijn dus minder nieuwe vrijwilligers bijgekomen dan dat er gestopt zijn. Een oorzaak kan zijn dat door digitale bemiddeling bij BUUV, Bijzonder Thuisafgehaald mensen zelf met elkaar afspraken maken en zaken regelen en zich hiervoor niet opgeven als vrijwilliger zoals voorheen bij bijvoorbeeld het Meldpunt Vrijwillige Hulpverlening. Daarnaast is er meer doorstroom van vrijwilligers dan voorheen. Dit heeft te maken met een korte duur van sommige (nieuwe) vrijwilligersklussen zoals bij een zomeractiviteit.

Begeleiding en ondersteuning

Vrijwilligers worden in hun werkzaamheden veelal ondersteund en begeleid door beroepskrachten. De vorm en intensiteit zijn afhankelijk van het soort werkzaamheden dat zij verrichten. Nieuwe vrijwilligers worden echter steeds vaker door ervaren vrijwilligers ingewerkt en gecoacht.

De betrokkenheid van vrijwilligers is in Leiden vooral georganiseerd rond de locaties en diensten, bijvoorbeeld het kantoor van BUUV of de chauffeurs van de Sterbus. In 2016 zijn er 3 digitale nieuwsbrieven aan de vrijwilligers gestuurd over diverse onderwerpen.

Opgemerkt wordt dat wanneer passende kaders, verbanden, waardering, begeleiding en mogelijkheden gecreëerd worden, veel mensen bereid zijn iets voor een ander te doen. Het vrijwilligerswerk bij Radius is voor velen, inclusief voor ouderen, een vorm van maatschappelijke participatie.

Stedelijk werkt Radius mee aan de totstandkoming van een stedelijke voorlichting over vrijwilligerswerk voor inwoners met het pensioen in zicht “Leiden voor Gevorderden”, de Informatiekaart Netwerk Vrijwillige Ondersteuning Leiden en is een van de organisatoren van de Leidse Vrijwilligers Academie/Vrijwilligerscafé.

1.6.4 Klachtenbehandeling

De regionale klachtencommissie is werkzaam voor Radius en de zusterorganisaties Pluspunt (Leiderdorp), SWOV/Voor elkaar (Voorschoten), Lisse (SWOL) en Kaag en Braassem (De Spil). Daarnaast komt de commissie op verzoek bijeen, in het geval van een externe klacht. De commissie heeft voor de organisaties de betekenis, dat zowel procedureel als praktisch, zorgvuldiger wordt omgegaan met de interne klachtenafhandeling. Het draagt daarmee bij aan verdere bewustwording en professionalisering.

In 2016 is er een klacht binnengekomen bij de Regionale Klachtencommissie. De klacht kwam uit Leiden en betrof een deelnemer van de Thuisadministratie. De klant was ontevreden over het gegeven advies en vond de urenverantwoording van de in rekening gebrachte werkuren onjuist. Na het doorlopen van de procedure, waaronder het horen van de partijen, is de klacht gedeeltelijk gegrond en gedeeltelijk ongegrond verklaard.

Daarnaast heeft de commissie een aantal aanbevelingen gedaan, speciaal gericht op de informatievoorziening aan de klanten door de medewerkers van de Thuisadministratie, ook met betrekking tot de grenzen van de dienstverlening en de manier van vastleggen van gemaakte afspraken.

Verdere klachten die er waren, werden intern opgelost door de betreffende afdeling.

Op de volgende pagina wordt een overzicht gegeven van de klachten en hoe deze zijn behandeld.

Het is een goed teken dat het aantal klachten tot een minimum beperkt blijft, zeker gezien de duizenden klanten en deelnemers, waar Radius mee te maken heeft. Het valt verder op dat de dalende trend met betrekking tot het aantal klachten doorzet.

Overzicht van het soort klachten, het aantal klachten en het aantal klagers in 2016 in Leiden en Oegstgeest

Rubriek	Inhoud	Aantal	Aantal personen	Afhandeling
1. Producten	Maaltijd aan Huis: ontevreden over de soort maaltijden	1	1	Telefonisch
	Sterbus: te koud in de bus door open raam	1	1	Gesprek
	Totaal 2016	2	2	
	Totaal 2015	8	±16	
	Totaal 2014	16-18	16-18	
2. Bejegening en communicatie	Cliënt-/ouderenadviseur: afspraak voor huisbezoek niet nagekomen en onprofessioneel handelen	1	1	Telefonisch
	Cliënt-/ouderenadviseur: klacht van zoon dat onrust gezaaid zou worden bij vader over financiën	1	1	Telefonisch
	Totaal 2016	2	2	
	Totaal 2015	3	3	
	Totaal 2014	4	4	
3. Administratie en financiën	Per abuis nota gestuurd voor proefpakket maaltijden	1	1	Telefonisch
	Niet eens met de in rekening gebrachte maaltijden	1	1	Telefonisch
	Niet eens met de contributieregeling Beweegactiviteiten	1	1	E-mail
	Totaal 2016	3	3	
	Totaal 2015	2	2	
	Totaal 2014	0	0	
Totaal	2016	7	7	
	2015	13	21	
	2014	20-22	20-22	

2. JAARREKENING

2.1 Inleiding

Op de volgende pagina's van dit verslag vindt u de balans per 31 december 2016 en de resultatenrekening 2016. In de resultatenrekening zijn de baten en lasten van Radius Leiden en Radius Oegstgeest in één overzicht opgenomen. In de toelichting op het financieel verslag zijn voor de reserves en voorzieningen voor Radius Leiden en Radius Oegstgeest afzonderlijke posten toegelicht. Als bijlage bij de staat van baten en lasten vindt u afzonderlijke overzichten van de baten en lasten voor de werkzaamheden die in beide gemeentes hebben plaatsgevonden.

Het boekjaar 2016 is afgesloten met een negatief resultaat (na mutaties op de reserves) van € 19.209.

Radius Leiden heeft in 2016 een negatief resultaat van € 567. Voor Radius Oegstgeest is het resultaat € 18.643 negatief. Vooruitlopend op de vaststelling van de subsidie en de goedkeuring van beide gemeentes, zijn deze resultaten ten laste gebracht van de Algemene reserve Leiden en de Algemene reserve Oegstgeest.

Eind 2015 bedroeg deze reserve voor Radius Leiden € 50.893 en voor Radius Oegstgeest € 22.254. Daarnaast bedroeg de Algemene reserve Overige instanties en activiteiten € 164.221.

In eerste instantie was er voor 2016, na mutaties op de reserves, een minimaal negatief resultaat begroot van € 1.505. Hierbij was rekening gehouden met € 3.270.000 baten en € 3.267.000 met daarbij een kleine dotatie aan de reserve. Uiteindelijk zijn de baten ruim € 113.000 lager dan begroot. Voornamelijk de overige bijdragen (van derden) blijven achter bij de verwachting.

De financiering van de dagopvang is een punt van zorg en aandacht gebleven in 2016. Vanaf 2015 valt dit onder de WMO en worden de declaraties ingediend bij en betaald door het Servicepunt71. Gedurende het jaar 2015 is er intensief contact geweest met de gemeente Leiden, hetgeen heeft geresulteerd in een eenmalige extra bijdrage van € 72.250, waarvan € 7.250 expliciet voor vervoer. Voor 2016 zijn de tarieven wel verhoogd, maar is de dagopvang nog steeds niet kostendekkend. De groepen zijn niet groot genoeg om kostendekkend te kunnen draaien. Er komen wel regelmatig nieuwe deelnemers bij, maar deze vullen eigenlijk de plaatsen op van deelnemers die zijn afgevallen door overlijden of opname in een verpleeghuis.

De overheveling van de AWBZ naar de WMO heeft ook aanzienlijke gevolgen gehad voor de administratieve lasten. De medewerkers van zowel ActiVite als Radius hebben veel tijd moeten steken in het op orde krijgen van de administratieve gegevens van de cliënten en de daarbij behorende codes. Vanaf 2015 wordt subsidie verstrekt als een cliënt in een bepaalde periode een indicatie heeft voor een bepaalde voorziening en hier ook gebruik van maakt. De declaraties geschieden per gemeente, waarbij iedere gemeente eigen regels en administratieve voorschriften hanteert.

De kosten zijn in totaal ongeveer € 35.000 lager dan begroot. In de onderliggende posten zitten wel grotere verschillen tussen begroting en realisatie. Zo zijn de personeelskosten bijna € 53.000 hoger dan begroot. Dit komt vooral door extra (flexibele) inzet van personeel, waarin de begroting onvoldoende rekening mee is gehouden. In de begroting werd uitgegaan van een gemiddelde inzet over het gehele jaar van 30,46 fte's. Gerealiseerd is uiteindelijk een gemiddelde inzet van 32,17 fte's, een verschil van ruim 1,7 fte's. Bij iedere vacature wordt zorgvuldig gekeken door wie de werkzaamheden zouden kunnen worden uitgevoerd, bij voorkeur met minder uren en/of met inzet van extra vrijwilligers.

Ook voor de overige kostensoorten is steeds gekeken naar de noodzakelijkheid van de kosten en mogelijke alternatieven. Dit heeft onder andere geleid tot € 17.000 minder huisvestingskosten, € 48.000 minder algemene organisatiekosten en € 57.000 minder specifieke kosten.

Net als in voorgaande jaren heeft Radius voor 2016 een uitvoeringsovereenkomst (UVOK) met de gemeente Leiden afgesloten. De gemeente Leiden heeft in haar beleidsplan een aantal doelen geformuleerd, zoals het inzetten op preventie om zwaardere ondersteuning en zorg te beperken, het stimuleren van sociale binding en participatie, maar zonder hierbij maatwerk en kwaliteit uit het oog te verliezen. In de overeenkomst is per speerpunt en activiteit/product aangegeven hoe groot het subsidiebedrag is. Anders dan tot en met 2013 wordt er niet meer gekeken naar de geleverde eenheden/aantallen producten, maar ligt de nadruk veel meer op het resultaat en effect van de diverse diensten. De gemeente Leiden heeft niet meer als voorwaarde gesteld dat de resultaten die in de uitvoeringsovereenkomst zijn overeengekomen door de accountant moeten worden gecontroleerd.

Enkele malen per jaar vindt er een overleg plaats met de contactambtenaar van de gemeente, waarin de resultaten die in de UVOK zijn overeengekomen en andere ontwikkelingen worden besproken.

In 2016 is ook met de gemeente Oegstgeest een uitvoeringsovereenkomst (UVOK) afgesloten. De rode draad binnen deze UVOK is Preventie. Twee belangrijke speerpunten in de UVOK zijn Hulp bij sociale netwerken en Regie ondersteuning informatie en advies. Voor deze twee speerpunten wordt structurele subsidie verstrekt. In overleg met de gemeente worden prioriteiten gesteld en accenten gelegd. Voor een derde speerpunt, Ondersteuning van Vrijwilligers, wordt ook subsidie verstrekt. De maaltijdverstrekking, de sociale alarmering en de werkzaamheden van de klussendienst worden volgens afspraak kostendekkend uitgevoerd. Het beweegprogramma wordt voor een deel kostendekkend uitgevoerd. Ook de gemeente Oegstgeest verlegt het accent meer naar de resultaten van de activiteiten in plaats van op de gerealiseerde eenheden, maar is hierin nog minder ver dan de gemeente Leiden. Het is te verwachten dat de subsidiebeschikking hierop in de toekomst zal worden aangepast.

Net als met de gemeente Leiden vindt er ook periodiek overleg en afstemming plaats met de gemeente Oegstgeest.

Naast de subsidies die door de gemeentes op basis van de afgesloten UVOK's zijn verstrekt, heeft Radius ook een aantal projectsubsidies ontvangen. Voor Leiden betreft dit voornamelijk extra gelden voor extra inzet (ziektevervanging) in de Sociale Wijkteams, de inzet voor de Adviesraad WMO en het project Welzijn op Recept. De gelden voor dit project zullen voor het grootste deel pas in 2017 en 2018 besteed worden. Van de gemeente Oegstgeest zijn extra

gelden ontvangen voor kleinere projecten, zoals het geven van cursussen Valpreventie, de bezoeken dienst voor weduwen en weduwnaars en een project in het kader van intergeneratieel werken.

Voor de projectmatige subsidies heeft de gemeente Leiden in 2016 een bedrag toegekend van bijna € 190.000. Hiervan wordt ruim € 113.500 pas in 2017 en 2018 gebruikt. Daarnaast zijn er nog twee afrekeningen over 2015 gemaakt, die geresulteerd hebben in een nabetaling van in totaal € 339. De toekenning door de gemeente Oegstgeest voor projecten bedroeg bijna € 7.600, waarvan € 2.500 in 2017 besteed zal worden.

Voor de financiering van haar werkzaamheden doet Radius ook een beroep op andere financieringsmogelijkheden. Hierbij moet gedacht worden aan de WMO-bijdrage voor de dagopvang en thuisadministratie, zorgverzekeraar Z&Z voor de personenalarmering en worden - waar mogelijk - externe fondsen aangeschreven.

Naast de subsidies en bijdragen van derden zijn er uiteraard eigen bijdragen van de cliënten ontvangen. Dit betreft ruim 21% van de omzet. Dit bedrag bestaat echter uit vele (periodieke) kleine betalingen, met de daarbij behorende tijdsintensieve administratieve verwerking.

Voor resultaatbestemming is er sprake van een negatief resultaat van € 66.007. Op een van de laatste pagina's van dit verslag vindt u een overzicht van de resultaatbestemming/mutaties op de reserves. Na de mutaties op de reserves blijft er voor Radius Leiden en Oegstgeest een negatief bedrag van € 19.209 over.

2.2 Balans per 31 december 2016

(na resultaatbestemming in hele euro's)

	Ref	<u>31-12-2016</u>	<u>31-12-2015</u>
		€	€
<u>ACTIVA</u>			
Vaste activa	1		
Gebouw Hooglandse Kerkgracht	1.1	-	1.846
Verbouwingen huurpanden	1.2	109.652	67.803
Alarmering	1.3	55.096	82.938
Vervoersmiddelen	1.4	75.830	37.680
Inventaris	1.5	30.934	19.490
Automatisering	1.6	22.420	32.948
		<u>293.933</u>	<u>242.704</u>
Vlottende activa	2		
Vorderingen	2.1	278.254	367.335
Liquide middelen	2.2	998.555	1.022.950
		<u>1.276.810</u>	<u>1.390.285</u>
TOTAAL ACTIVA		<u>1.570.743</u>	<u>1.632.989</u>

	Ref	<u>31-12-2016</u>	<u>31-12-2015</u>
		€	€
<u>PASSIVA</u>			
EIGEN VERMOGEN			
Algemene reserve	3		
Gemeente Leiden	3.1	50.327	50.893
Gemeente Oegstgeest	3.2	3.611	22.254
Overige instanties en activiteiten	3.3	164.221	164.221
		<u>218.159</u>	<u>237.368</u>
Bestemmingsreserves	4		
Alarmeringsapparaten	4.1	64.542	62.285
Aanschaf bussen, koelwagens en wasmachines	4.2	133.846	171.878
Ziektevervangning	4.3	65.000	65.000
Reorganisatie Radius Leiden	4.4	210.000	210.000
Dagverzorging	4.5	133.216	171.194
Dekking afschrijving investeringen	4.6	97.247	69.708
Domoticaprojecten	4.7	61.014	61.014
		<u>764.865</u>	<u>811.078</u>
Bestemmingsfonds verplichtingen derden	5	16.156	16.741
TOTAAL EIGEN VERMOGEN		<u>999.179</u>	<u>1.065.187</u>
VREEMD VERMOGEN			
Voorzieningen	6		
Groot onderhoud Hooglandse Kerkgracht	6.1	75.000	64.830
Groot onderhoud Rondedans/Zijloever	6.2	-	-
		<u>75.000</u>	<u>64.830</u>
Schulden op korte termijn	7	496.563	502.972
TOTAAL VREEMD VERMOGEN		<u>571.563</u>	<u>567.802</u>
TOTAAL PASSIVA		<u>1.570.743</u>	<u>1.632.989</u>

2.3 Staat van baten en lasten over 2016

(in hele euro's)

	Ref	2016	Begroting 2016	2015
		€	€	€
<u>BATEN</u>				
Subsidies	8	1.752.196	1.756.545	1.870.622
Bijdragen cliënten	9	668.053	701.700	718.975
Overige bijdragen	10	736.739	812.200	869.122
TOTALE BATEN		<u>3.156.988</u>	<u>3.270.445</u>	<u>3.458.718</u>
<u>LASTEN</u>				
Personeelskosten	11	1.899.820	1.847.150	1.978.509
Huisvestingskosten	12	371.721	389.000	382.188
Bureaunkosten	13	160.729	140.000	138.721
Algemene organisatiekosten	13	69.032	117.500	109.010
Kosten vrijwilligers	14	44.319	38.600	34.877
Specifieke kosten	15	282.459	339.500	343.854
Specifieke kosten investeringen	15	55.392	45.000	43.673
Honoraria beweegactiviteiten	16	69.174	63.300	64.920
Consumpties en maaltijden	17	279.241	286.900	313.291
TOTALE LASTEN		<u>3.231.888</u>	<u>3.266.950</u>	<u>3.409.044</u>
Bedrijfsresultaat		-74.900	3.495	49.675
Financiële baten en lasten	18	8.893	10.000	13.377
Resultaat uit bedrijfsvoering		<u>-66.008</u>	<u>13.495</u>	<u>63.051</u>
Mutaties reserves		46.798	-15.000	-35.728
RESULTAAT NA MUTATIES RESERVES		<u>-19.209</u>	<u>-1.505</u>	<u>27.324</u>

2.4 Waarderingsgrondslagen

Na overleg met en toestemming van de subsidiënten is bij het opstellen van de jaarrekening de richtlijn C1 gevolgd. Deze richtlijn heeft betrekking op “kleine organisaties zonder winststreven”.

De waardering van de activa en passiva en de bepaling van het resultaat vinden plaats op basis van historische kosten. De activa en passiva zijn opgenomen tegen nominale waarde.

De gehanteerde grondslagen van waardering en resultaatbepaling zijn ongewijzigd gebleven ten opzichte van vorig jaar. De vergelijkende cijfers van het voorgaande jaar zijn, waar nodig, slechts qua rubricering voor vergelijkingsdoeleinden aangepast.

2.4.1 Grondslagen voor de waardering van de activa en passiva

Materiële vaste activa

De materiële vaste activa zijn gewaardeerd op verkrijgingsprijs, verminderd met de cumulatieve afschrijvingen. De afschrijvingen zijn gebaseerd op de geschatte economische levensduur en worden berekend op basis van een vast percentage van de verkrijgingsprijs. Er wordt afgeschreven vanaf het moment van ingebruikname.

Vorderingen

De vorderingen zijn opgenomen tegen nominale waarde, onder aftrek van de noodzakelijk geachte voorzieningen voor het risico van oninbaarheid. Deze voorzieningen worden bepaald op basis van individuele beoordelingen van de vorderingen.

Voorzieningen

De voorziening ter gelijkmatige verdeling van onderhoudslasten gebouwen wordt bepaald op basis van te verwachten kosten over een reeks van jaren. De voorziening wordt lineair opgebouwd. Het uitgevoerde onderhoud wordt ten laste van deze voorziening gebracht.

Pensioenverplichtingen

Radius heeft voor haar werknemers een toegezegd-pensioenregeling. De medewerkers die hiervoor in aanmerking komen hebben op de pensioengerechtigde leeftijd recht op een pensioen, dat is gebaseerd op het gemiddeld verdiende loon en berekend over de jaren dat de werknemer pensioen heeft opgebouwd in de sector Zorg en Welzijn. De verplichtingen, welke voortvloeien uit deze rechten van haar personeel, zijn ondergebracht bij het bedrijfstakpensioenfonds Zorg en Welzijn (PFZW). Radius draagt hiervoor de premies af. Ongeveer de helft van de premie komt ten laste van de werkgever en de andere helft wordt ingehouden op het salaris van de werknemer. Voor het arbeidsongeschiktheidspensioen betaalt de werknemer geen premie. De pensioenrechten worden jaarlijks geïndexeerd, indien en voor zover de dekkingsgraad van het pensioenfonds (het vermogen van het pensioenfonds, gedeeld door haar financiële verplichtingen) dit toelaat.

Eind december 2016 was de actuele dekkingsgraad van het pensioenfonds 90% , op 1 januari 2016 was deze nog 97%. Een dekkingsgraad van 100% betekent in principe dat er voldoende

pensioen voor de toekomst is opgebouwd. Wijzigingen van de aandelenkoersen en rente en ook de langere levensverwachting hebben invloed op de dekkingsgraad. De verhoging van de AOW-leeftijd heeft een gunstig effect. Een werknemer ontvangt ouderdomspensioen vanaf het moment dat de AOW ingaat.

Anders dan een effect van hogere toekomstige premies heeft Radius geen verplichting tot het voldoen van aanvullende bijdragen in geval van een tekort bij het pensioenfonds.

2.4.2 Grondslagen voor de bepaling van het resultaat

Algemeen

Baten en lasten worden toegerekend aan het jaar waarop zij betrekking hebben. Winsten worden slechts opgenomen voor zover zij op de balansdatum zijn gerealiseerd. Verliezen die hun oorsprong vinden voor het einde van het verslagjaar, worden in de jaarrekening opgenomen indien zij voor het opmaken bekend waren.

Baten

Dit betreft alle opbrengsten die betrekking hebben op het verslagjaar, inclusief toegezegde nog niet ontvangen bijdragen. Vrijwilligerswerk wordt niet financieel gewaardeerd.

Exploitatiesubsidies

Exploitatiesubsidies worden ten gunste van de staat van baten en lasten gebracht in het jaar ten laste waarvan de gesubsidieerde uitgaven komen, dan wel waarin het exploitatietekort zich heeft voorgedaan.

2.5 Toelichting op de balans

1. Vaste activa

	Gebouw Hooglandse Kerkgracht	Verbouwingen huurpanden	Alarmering
	€	€	€
Boekwaarde begin boekjaar	1.846	67.803	82.938
Investerings	-	61.584	-
Desinvesteringen	-	-	-14.388
Afschrijvingen	-1.846	-19.735	-27.842
Afschrijvingen desinvesteringen	-	-	14.388
Boekwaarde einde boekjaar	0	109.652	55.096

	Vervoers- middelen	Inventaris	Automatisering
	€	€	€
Boekwaarde begin boekjaar	37.680	19.490	32.948
Investerings	63.032	19.052	15.367
Desinvesteringen	-121.505	-9.291	-
Afschrijvingen	-24.881	-7.608	-25.894
Afschrijvingen desinvesteringen	121.505	9.291	-
Boekwaarde einde boekjaar	75.830	30.934	22.420

De boekwaarde van de vaste activa is ultimo 2016 per saldo € 51.000 hoger dan ultimo 2015.

De belangrijkste investeringen die in 2016 hebben plaatsgevonden zijn:

- verbouwing/renovatie van het dienstencentrum Zijloever;
- aanschaf nieuwe bus met rolstoellift (ter vervanging van 2 oude bussen);
- aanschaf diverse laptops, onder meer ten behoeve van de wijkmedewerkers;
- voorbereidingen nieuwe telefooncentrale en aanschaf bijbehorende mobiele telefoons.

Tot en met 2014 werden de activa verantwoord op basis van afschrijvingsduur. Vanaf 2015 is gekozen voor een verantwoording op basis van categorieën. Voor 2016 is er een verdere verfijning doorgevoerd. De vergelijkende cijfers voor 2015 zijn hierop aangepast.

1.1 Gebouw Hooglandse Kerkgracht

	<u>31-12-2016</u>	<u>31-12-2015</u>
	€	€
Aanschafwaarde einde boekjaar	166.438	166.438
Cum. afschrijvingen per einde boekjaar	<u>-166.438</u>	<u>-164.592</u>
Boekwaarde einde boekjaar	<u>-</u>	<u>1.846</u>

Het gebouw betreft het pand Hooglandse Kerkgracht 32 te Leiden. Dit pand is eigendom van Radius en inmiddels volledig afgeschreven. Eind 2016 was het pand verzekerd voor € 1.119.200. Dit is de geschatte herbouwwaarde op basis van taxatie. De WOZ-waarde per 1 januari 2016 bedraagt € 459.000.

1.2 Verbouwingen huurpanden

	<u>31-12-2016</u>	<u>31-12-2015</u>
	€	€
Aanschafwaarde einde boekjaar	220.032	158.448
Cum. afschrijvingen per einde boekjaar	<u>-110.380</u>	<u>-90.645</u>
Boekwaarde einde boekjaar	<u>109.652</u>	<u>67.803</u>

Nadat in 2015 de begane grond van de locatie Zijloever is gerenoveerd, is in 2016 de eerste verdieping opgeknapt, hetgeen de stijging van de aanschafwaarde verklaart.

Voor de verbouwingen in de gehuurde locaties geldt in principe een afschrijvingstermijn van 5 jaar, maar er wordt rekening gehouden met de duur van de huurovereenkomst en de toekomstige plannen met betrekking tot de locatie.

De zogeheten huurdersbelangen zijn verzekerd voor € 200.000.

1.3 Alarmering

	<u>31-12-2016</u>	<u>31-12-2015</u>
	€	€
Aanschafwaarde einde boekjaar	399.114	413.502
Cum. afschrijvingen per einde boekjaar	<u>-344.018</u>	<u>-330.564</u>
Boekwaarde einde boekjaar	<u>55.096</u>	<u>82.938</u>

De alarmeringsapparaten worden in 10 jaar afgeschreven.

In 2016 zijn alle (oude) apparaten die niet in gebruik waren getest. Een groot deel hiervan was niet meer bruikbaar en is afgestoten.

1.4 Vervoersmiddelen

	<u>31-12-2016</u>	<u>31-12-2015</u>
	€	€
Aanschafwaarde einde boekjaar	354.233	412.706
Cum. afschrijvingen per einde boekjaar	<u>-278.403</u>	<u>-375.027</u>
Boekwaarde einde boekjaar	<u><u>75.830</u></u>	<u><u>37.680</u></u>

Voor de vervoersmiddelen geldt een afschrijvingstermijn van 5 jaar. In 2016 zijn twee oude bussen verkocht en vervangen door één nieuwe bus met rolstoellift.

1.5 Inventaris

	<u>31-12-2016</u>	<u>31-12-2015</u>
	€	€
Aanschafwaarde einde boekjaar	977.841	968.079
Cum. afschrijvingen per einde boekjaar	<u>-946.906</u>	<u>-948.590</u>
Boekwaarde einde boekjaar	<u><u>30.934</u></u>	<u><u>19.490</u></u>

Onder deze noemer vallen zowel de inventaris als de investeringen ten behoeve van telefonie. In 2016 is besloten om de telefooncentrale te vervangen. De eerste voorbereidingen daarvoor zijn eind 2016 getroffen en een deel van de medewerkers heeft een mobiele telefoon gekregen. Deze activa worden in 5 jaar afgeschreven met uitzondering van de mobiele telefoons, waarvoor een termijn van 3 jaar wordt gehanteerd. Het verzekerde bedrag voor de inventaris/goederenverzekering betrof eind 2016 € 851.400.

1.6 Automatisering

	<u>31-12-2016</u>	<u>31-12-2015</u>
	€	€
Aanschafwaarde einde boekjaar	311.189	295.822
Cum. afschrijvingen per einde boekjaar	<u>-288.769</u>	<u>-262.875</u>
Boekwaarde einde boekjaar	<u><u>22.420</u></u>	<u><u>32.948</u></u>

De afschrijvingstermijn van computers en overige hardware bedraagt 3 jaar. In 2016 is geïnvesteerd in een aantal laptops, met name voor de wijkmedewerkers om flexibeler te kunnen werken en minder afhankelijk te zijn van de locatie.

2. Vlottende activa

2.1 Vorderingen

	<u>31-12-2016</u>	<u>31-12-2015</u>
	€	€
Debiteuren	146.271	138.276
Dubieuze debiteuren	-	-
Saldo debiteuren	<u>146.271</u>	<u>138.276</u>
Overige vorderingen	<u>131.984</u>	<u>229.060</u>
Totaal vorderingen	<u><u>278.254</u></u>	<u><u>367.335</u></u>

Debiteuren

Het openstaand debiteurenbedrag op 31 december 2016 bedroeg € 146.271. Het ging hierbij om een vordering van € 51.271 op cliënten van Radius en een vordering van € 94.625 op derden. Eind maart 2017 was van de vordering op de cliënten € 8.802 nog niet ontvangen. Van de vorderingen op derden was eind maart € 864 nog niet ontvangen.

Overige vorderingen

De overige vorderingen betreffen volgende saldi:

	<u>31-12-2016</u>	<u>31-12-2015</u>
	€	€
Vooruitbetaalde kosten	36.578	35.941
Diverse fondsbijdragen	-	-
Te vorderen omzetbelasting	6.818	14.375
WMO declaraties	51.325	146.048
Samenwerking BGI ActiVite	-	7.400
Projectsubsidies gemeente Leiden	-	11.179
Huisvestingskosten Rondedans/Zijloever	7.754	-
Borg huisvesting Opaalstraat	8.618	-
Rente	2.433	5.932
Vriendenstichtingen	9.700	3.200
Diverse vorderingen	<u>8.758</u>	<u>4.985</u>
	<u><u>131.984</u></u>	<u><u>229.060</u></u>

De WMO declaraties betreffen declaraties die begin 2017 zijn verstuurd, maar nog betrekking hebben op 2016. Per eind maart 2017 is dit volledig betaald.

2.2 Liquide middelen

De liquide middelen betreffen volgende saldi:

	<u>31-12-2016</u>	<u>31-12-2015</u>
	€	€
Kassen	11.743	10.174
Betaalrekeningen	263.850	145.962
Renterekeningen	<u>722.962</u>	<u>866.814</u>
	<u>998.555</u>	<u>1.022.950</u>

Met uitzondering van een bedrag van € 12.600 staan de liquide middelen ter vrije beschikking van Radius (zie hiervoor Niet in de balans opgenomen verplichtingen en activa).

3. Algemene reserve

3.1 Algemene reserve gemeente Leiden

	<u>31-12-2016</u>	<u>31-12-2015</u>
	€	€
Saldo begin boekjaar	50.893	44.693
Toevoegingen via resultaatbestemming	-	6.201
Onttrekkingen via resultaatbestemming	<u>-567</u>	<u>-</u>
Saldo einde boekjaar	<u>50.327</u>	<u>50.893</u>

Met de gemeente Leiden is overeengekomen dat Radius een bedrijfsreserve mag vormen van de gemeentelijke subsidie die niet is besteed. Bij de definitieve vaststelling van de subsidie wordt het exploitatieverschil dat betrekking heeft op de gemeentelijke subsidie, ten gunste of ten laste van deze reserve gebracht.

Na resultaatbestemming wordt het negatieve resultaat 2016 van Leiden ten laste van deze reserve gebracht.

3.2 Algemene reserve gemeente Oegstgeest

	<u>31-12-2016</u>	<u>31-12-2015</u>
	€	€
Saldo begin boekjaar	22.254	1.131
Toevoegingen via resultaatbestemming	-	21.123
Onttrekkingen via resultaatbestemming	<u>-18.643</u>	<u>-</u>
Saldo einde boekjaar	<u>3.611</u>	<u>22.254</u>

Een eventueel surplus mag, na verzoek aan de gemeente Oegstgeest, worden toegevoegd aan deze reserve. Deze gelden kunnen gebruikt worden voor onvoorziene uitgaven en ter dekking van risico's in de toekomstige exploitatie. De omvang van deze reserve mag niet meer dan 25% van het subsidiebedrag bedragen.

Na resultaatbestemming wordt het negatieve resultaat 2016 van Oegstgeest ten laste van deze reserve gebracht.

3.3 Algemene reserve overige instanties en activiteiten

	<u>31-12-2016</u>	<u>31-12-2015</u>
	€	€
Saldo begin boekjaar	164.221	164.221
Toevoegingen via resultaatbestemming	-	-
Onttrekkingen via resultaatbestemming	-	-
Saldo einde boekjaar	<u>164.221</u>	<u>164.221</u>

De overige activiteiten die door Radius worden verricht en waarvoor geen subsidie wordt ontvangen, worden in principe kostendekkend uitgevoerd. De eventuele resultaten die voortvloeien uit deze activiteiten, kunnen ten gunste of ten laste van deze reserve worden gebracht.

4. Bestemmingsreserve

4.1 Alarmeringsapparaten

	<u>31-12-2016</u>	<u>31-12-2015</u>
	€	€
Saldo begin boekjaar	62.285	61.691
Toevoegingen via resultaatbestemming	2.258	594
Onttrekkingen via resultaatbestemming	-	-
Saldo einde boekjaar	<u>64.542</u>	<u>62.285</u>

Deze reserve is opgebouwd voor de vervanging van alarmeringsapparaten. De reserve bedraagt ongeveer 20% van de aanschafwaarde van de aanwezige apparatuur. Deze reserve kan gebruikt worden bij calamiteiten, zoals bijvoorbeeld de aanleg van glasvezelkabel. Hierdoor zouden de huidige apparaten vervangen moeten worden.

4.2 Aanschaf bussen, koelwagens en wasmachines

	<u>31-12-2016</u>	<u>31-12-2015</u>
	€	€
Saldo begin boekjaar	171.878	126.128
Toevoegingen via resultaatbestemming	25.000	45.750
Onttrekkingen via resultaatbestemming	-63.032	-
Saldo einde boekjaar	<u>133.846</u>	<u>171.878</u>

Ten laste van de exploitatiekosten van Sterbus en Maaltijd aan Huis werd in voorgaande jaren jaarlijks een bedrag gereserveerd. Met dit bedrag, eventueel aangevuld met bijdragen van sponsors, dienen de bussen en de koelwagens vervangen te worden. In 2016 is er een bedrag van € 15.000 gedoteerd aan de reserve voor Radius Leiden en € 5.750 voor Radius Oegstgeest. Daarnaast is ook de opbrengst van de verkoop van 2 oude bussen gedoteerd aan deze reserve. Radius heeft nu 6 bussen en 5 koelwagens/bestelwagens, waarvan 2 bussen en 3 auto's ouder zijn dan 10 jaar.

Op de reserve voor de vervanging van de wasmachines en wasdrogers op diverse locaties heeft geen mutatie plaatsgevonden.

4.3 Ziektevervanging

	<u>31-12-2016</u>	<u>31-12-2015</u>
	€	€
Saldo begin boekjaar	65.000	65.000
Toevoegingen via resultaatbestemming	20.421	34.447
Onttrekkingen via resultaatbestemming	-20.421	-34.447
Saldo einde boekjaar	<u>65.000</u>	<u>65.000</u>

Radius heeft een reserve opgebouwd, waaruit bij ziekte van werknemers de personeelskosten kunnen worden betaald van vervangend personeel.

4.4 Reorganisatie Radius Leiden

	<u>31-12-2016</u>	<u>31-12-2015</u>
	€	€
Saldo begin boekjaar	210.000	175.000
Toevoegingen via resultaatbestemming	-	35.000
Onttrekkingen via resultaatbestemming	-	-
Saldo einde boekjaar	<u>210.000</u>	<u>210.000</u>

De Raad van Toezicht heeft in het jaar 2012 besloten deze reserve te vormen, om het risico van eventuele toekomstige tegenvallers bij subsidies, bezuinigingen en kortingen op te kunnen vangen.

Gezien de landelijke ontwikkelingen lijkt een te reserveren bedrag van 10% van de personeelskosten redelijk.

4.5 Dagopvang

	<u>31-12-2016</u>	<u>31-12-2015</u>
	€	€
Saldo begin boekjaar	171.194	188.328
Toevoegingen via resultaatbestemming	-	15.241
Onttrekkingen via resultaatbestemming	<u>-37.978</u>	<u>-32.375</u>
Saldo einde boekjaar	<u><u>133.216</u></u>	<u><u>171.194</u></u>

Radius heeft ten behoeve van de dagopvang een samenwerkingsverband met ActiVite. Tot 2015 was ActiVite hoofdaannemer van deze activiteit. Vanaf 2015 heeft Radius de regierol overgenomen.

Deze reserve is in voorgaande jaren opgebouwd uit positieve exploitatieverschillen van de dagopvang uit de AWBZ financiering. De financiering geschiedt vanaf 2015 op basis van de indicatie en de aanwezigheid van de cliënten in een vierweekse periode. Bij de overheveling naar de WMO is door de gemeentes een aanzienlijke bezuiniging doorgevoerd. In 2015 zijn er nog extra baten ontvangen van de gemeente Leiden (in de vorm van de side letter) en kon er een extra bedrag worden gedeclareerd voor de deelnemers per 1 januari 2015 (het plus-tarief). In totaal was dit ruim €105.000. In 2016 zijn de tarieven aanzienlijk verhoogd, maar desondanks is de dagopvang nog niet kostendekkend en is een bedrag van bijna € 38.000 onttrokken aan deze reserve.

4.6 Dekking afschrijving investeringen

	<u>31-12-2016</u>	<u>31-12-2015</u>
	€	€
Saldo begin boekjaar	69.708	100.387
Toevoegingen via resultaatbestemming	63.032	-
Onttrekkingen via resultaatbestemming	<u>-35.493</u>	<u>-30.679</u>
Saldo einde boekjaar	<u><u>97.247</u></u>	<u><u>69.708</u></u>

Deze reserve is gevormd als dekking voor de afschrijvingskosten van in eerdere jaren gepleegde investeringen. De Raad van Toezicht heeft de bestemming van deze reserves bepaald.

Het saldo per 31 december 2016 is opgebouwd uit de volgende posten:

	<u>Afschrijvings- termijn</u>	<u>31-12-2016</u>	<u>31-12-2015</u>
		€	€
Verbouwingen	5 jaar	17.366	25.479
Alarmapparatuur	10 jaar	3.104	4.893
Vervoersmiddelen	5 jaar	75.830	37.680
Inventaris	5 jaar	946	1.656
Automatisering	3 jaar	-	-
		<u>97.247</u>	<u>69.708</u>

4.7 Domoticaprojecten

	<u>31-12-2016</u>	<u>31-12-2015</u>
	€	€
Saldo begin boekjaar	61.014	61.014
Toevoegingen via resultaatbestemming	-	-
Onttrekkingen via resultaatbestemming	-	-
Saldo einde boekjaar	<u>61.014</u>	<u>61.014</u>

Met het oog op nieuwe projecten rond domotica, technologische vernieuwing, pilots rond alarmering, digitale communicatie e.d. heeft Radius besloten om een bedrag te reserveren, dat benodigd zal zijn als op dit vlak projecten gestart worden met derden. Fondsen en ministeries vragen steeds vaker een eigen investering van organisaties, als bewijs van financiële deelname aan innovatie.

5. Bestemmingsfonds verplichtingen derden

	<u>31-12-2016</u>	<u>31-12-2015</u>
	€	€
Saldo begin boekjaar	16.741	14.544
Toevoegingen via resultaatbestemming	-	2.197
Onttrekkingen via resultaatbestemming	-585	-
Saldo einde boekjaar	<u>16.156</u>	<u>16.741</u>

Voor de Adviesraad WMO Leiden is een bestemmingsfonds opgericht om de kosten van vervangend personeel te kunnen betalen bij ziekte.

In 2016 is voor de WMO Adviesraad Leiden € 585 onttrokken aan dit fonds.

6. Voorzieningen

6.1 Groot onderhoud Hooglandse Kerkgracht

	<u>31-12-2016</u>	<u>31-12-2015</u>
	€	€
Saldo begin boekjaar	64.830	66.036
Aanwending	-	-5.863
Dotatie	<u>10.170</u>	<u>4.658</u>
Saldo einde boekjaar	<u><u>75.000</u></u>	<u><u>64.830</u></u>

Ten behoeve van het groot onderhoud van het pand Hooglandse Kerkgracht 32 te Leiden is door Monumentenwacht begin 2011 een meerjarenonderhoudsbegroting opgesteld. Aan de hand van dit plan wordt er jaarlijks, indien mogelijk, een bedrag gedoteerd aan deze voorziening. In 2016 zijn er geen bedragen onttrokken aan deze voorziening.

Eind 2016 is een nieuwe opname gedaan van de staat van het pand met een opgave van de daaraan verbonden werkzaamheden. Begin 2017 zal dit verder worden uitgewerkt in een plan met prioriteiten.

6.2 Groot onderhoud Rondedans en Zijloever

	<u>31-12-2016</u>	<u>31-12-2015</u>
	€	€
Saldo begin boekjaar	-	6.845
Aanwending	-	-6.845
Dotatie	<u>-</u>	<u>-</u>
Saldo einde boekjaar	<u><u>-</u></u>	<u><u>-</u></u>

Voor het gezamenlijk onderhoud van de ruimtes, tuin, hek, straat e.d. van de woningen en de dienstencentra Rondedans en Zijloever is in het verleden door Woningbouwvereniging De Sleutels aan Radius een bijdrage verstrekt. Het onderhoud wat betreft het huurdersgedeelte werd uit deze bijdrage gefinancierd.

Het resterende bedrag van deze voorziening is in 2015 aangewend voor een noodzakelijke verbouwing en bijbehorend schilderwerk van het dienstencentrum Zijloever.

Met betrekking tot het dienstencentrum Rondedans wordt per jaar bekeken of de ruimte nog noodzakelijk is. Daarom is er nu geen dotatie gedaan aan deze voorziening.

7. Schulden op korte termijn

	<u>31-12-2016</u>	<u>31-12-2015</u>
	€	€
Subsidie gemeente Leiden	113.643	-
Subsidie gemeente Oegstgeest	2.500	11.933
Subsidie overige gemeentes	3.120	-
Crediteuren	61.101	56.015
Belastingen en premies sociale verzekeringen	13.266	12.256
Te betalen omzetbelasting inzake alarmering	18.246	66.215
Afrekening diverse projecten	-	13.178
Huisvestingskosten Rondedans/Zijloever	50.925	63.617
Nog te betalen vakantiegeld	-	67.445
Nog te betalen vakantiedagen	95.748	88.951
Nog te betalen loopbaanbudget	31.625	10.651
Pensioenfonds Zorg en Welzijn	106	971
Borg sloten en apparaten/vooruit ontv. alarmering	4.850	5.850
Diverse overlopende crediteuren	28.337	26.528
Diversen	<u>73.095</u>	<u>79.363</u>
Saldo einde boekjaar	<u>496.563</u>	<u>502.972</u>

De (subsidie)schulden aan de gemeentes betreffen projectsubsidies die in 2016 in zijn geheel zijn uitbetaald. De onderliggende projecten lopen nog door in 2017.

Met de uitbesteding van de salarisadministratie worden de verschuldigde belastingen en premies sociale verzekeringen vanaf 2015 in dezelfde maand afgeschreven als de salarissen.

Met de invoering van het Individueel Keuzebudget is tevens de verplichting ontstaan om het saldo aan het einde van het jaar uit te betalen. Het nog te betalen vakantiegeld over 2015 is in mei 2016 uitbetaald.

Onder de post diversen vallen onder andere twee nagekomen facturen voor personeelskosten bij de dagopvang (€ 12.000), nog te betalen huur (€ 12.000), nog te betalen kosten voor de accountantscontrole en alarmering (beide € 11.000) en diverse gelden van externe partijen, waarover aparte afspraken zijn gemaakt met betrekking tot de besteding ervan (€ 16.000).

2.6 Niet in de balans opgenomen regelingen en verplichtingen

Reeds voor 2016 zijn er door Radius twee garanties/borgstellingen verstrekt, voor een totaal bedrag van € 12.600. Dit betreft garanties voor de panden van het dienstencentrum Merenwijk en de Regionale Diensten aan de Rooseveltstraat. Voor het gebruik van de diverse panden heeft Radius huurovereenkomsten met derden afgesloten. Eind 2016 heeft zij voor 8 panden een reguliere overeenkomst afgesloten. De huurovereenkomsten zijn over het algemeen voor een periode van één tot vijf jaar. Bij de meeste panden heeft Radius het volledig gebruik. De totale jaarhuur bedraagt in totaal ongeveer € 200.000 voor deze locaties.

Daarnaast heeft zij voor 17 locaties afspraken/overeenkomsten gemaakt voor het gebruik van enkele uren of enkele dagdelen per week.

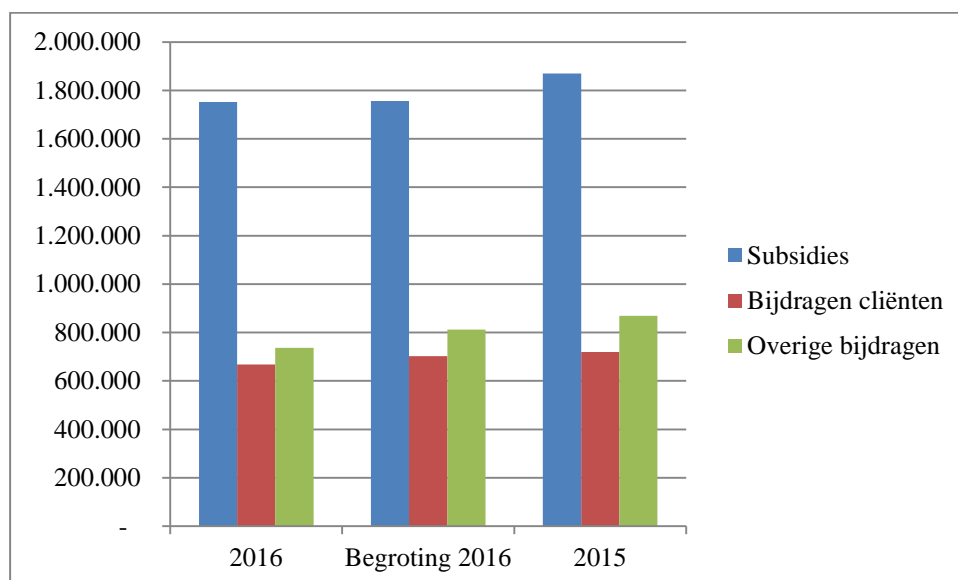
Radius heeft twee steunstichtingen, de stichting Vrienden van Welzijn Ouderen Oegstgeest en de Stichting Vrienden van Radius Leiden, het Cornelis Penseelfonds. Met beide steunfondsen zijn goede afspraken gemaakt over toekenning van gelden. Zo mogen de gelden niet dienen om een eventueel (begrotings)tekort van Radius op te vangen en de besteding van de gelden moet ten goede komen aan de vrijwilligers.

Radius is geen financiële verplichtingen aangegaan, zoals voor erfpacht of het subsidiëren van tekorten van derden of het anderszins opkomen voor verplichtingen van derden.

2.7 Toelichting op de staat van baten en lasten

Het jaar 2016 eindigt met een negatief resultaat van € 19.209. Ten opzichte van 2015 is dit een verslechtering van € 46.533. Bij het opstellen van de begroting werd nog uitgegaan van een minimaal begrotingstekort.

Baten



De totale baten bedragen in 2016 bijna € 3.157.000. Dit is een daling van ruim € 300.000 ten opzichte van 2015.

Voor 2016 is er een totaal bedrag van ruim € 1.752.000 ter beschikking gesteld door de gemeentes Leiden en Oegstgeest. Dit bedrag wijkt nauwelijks af van de begroting, maar is bijna € 120.000 lager dan in 2015. Dit heeft een tweetal redenen: de beide gemeentes hebben voor de Uitvoeringsovereenkomsten minder geld beschikbaar gesteld en in 2015 zijn er - met name in Oegstgeest - meer projectsubsidies verstrekt, onder andere voor mantelzorg.

De bijdragen van de cliënten zijn € 668.000 en daarmee € 51.000 lager dan in 2015. Net als in 2015 is er opnieuw een daling van het aantal maaltijden die zijn verstrekt door de maaltijddienst en bij de eettafelprojecten.

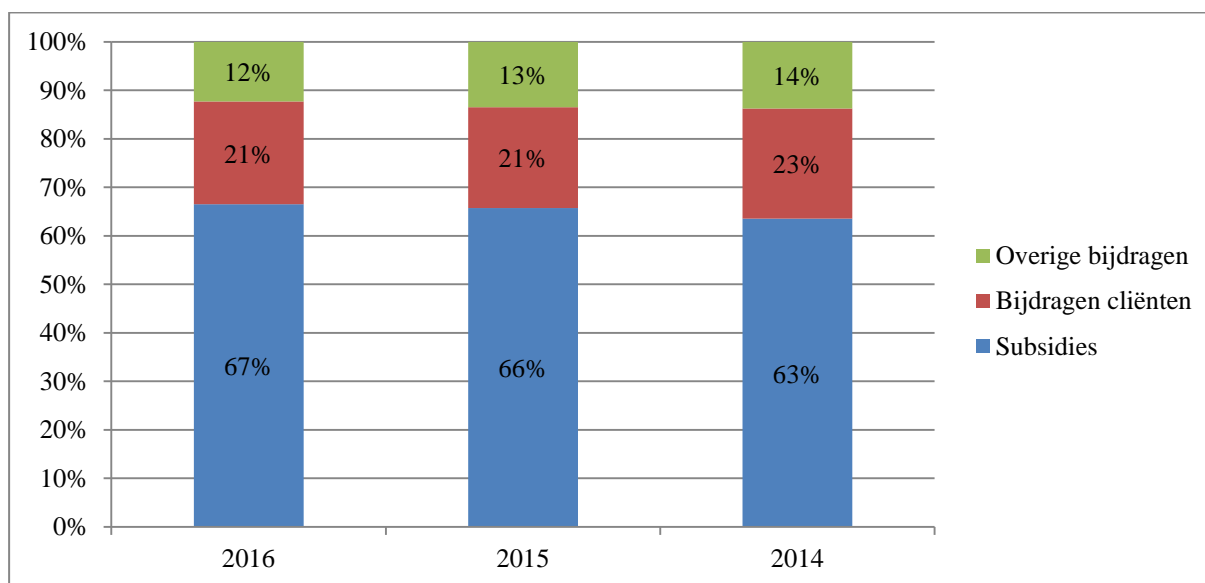
De overige bijdragen zijn met € 737.000 ruim € 132.000 lager dan in 2015. Dit heeft meerdere oorzaken, waarbij vooral de daling bij de dagopvang (inclusief vervoer) en bij de alarmeringsdiensten opvalt.

Eind februari 2017 is de financiële verantwoording van de declaraties met betrekking tot de dagopvang, vervoer en individuele begeleiding (Thuisadministratie) over het jaar 2016 naar de inkooporganisatie Servicepunt71 gestuurd. Deze bedraagt in totaal € 318.622,50 en is als volgt opgebouwd:

Verantwoord

€

Dagopvang basis	42.550,00
Dagopvang basis intensief	13.300,00
Dagopvang basis incl. vervoer	190.400,00
Dagopvang basis intensief incl. vervoer	27.200,00
Thuisadministratie	44.735,00
Dagopvang basis (2015)	437,50
	<u>318.622,50</u>



Gedurende de afgelopen jaren is te zien dat Radius geleidelijk aan meer afhankelijk wordt van de gemeentelijke subsidies, inclusief de WMO-bijdragen voor de dagopvang, het vervoer en de thuisadministratie. Deze baten vertegenwoordigen in 2016 67% van de totale baten (2015: 66% en 2014: 63%). Daartegenover staat een lichte daling van de bijdragen cliënten (van 23% in 2014 naar 21% in 2016) en de overige bijdragen (2014: 14% en 2016: 12%). Binnen deze laatste categorie valt met name de daling van de bijdrage voor alarmering van Zorg & Zekerheid op.

Lasten

De personeelskosten zijn bijna € 80.000 lager dan in 2015 terwijl het gemiddelde aantal fte's met 0,5 is gedaald. Dit komt doordat in de periode einde 2015-begin 2016 een aantal medewerkers met relatief grote arbeidsovereenkomsten met pensioen is gegaan. Met het oog op de benodigde bezuinigingen zijn deze medewerkers maar ten dele vervangen.

De kosten voor huisvesting zijn ten opzichte van 2015 gedaald met ruim € 10.000. Dit komt voornamelijk door lagere kosten voor (extern) huishoudelijk personeel.

De bureaunkosten en de algemene organisatiekosten zijn € 18.000 lager dan in 2015. Deze daling komt vooral door het wegvallen van de kosten voor het mantelzorgproject in Oegstgeest, waarvoor in 2015 ook een aanvullende subsidie is ontvangen.

De kosten voor de vrijwilligers zijn met ruim € 9.000 gestegen ten opzichte van 2015. Dit kan worden verklaard door de extra kosten voor de Broemdag, een rijvaardigheidstraining voor de chauffeurs. Deze heeft in het voorjaar van 2016 plaatsgevonden. Voor deze dag zijn donaties ontvangen van de Rabobank Leiden-Katwijk en het Penseelfonds.

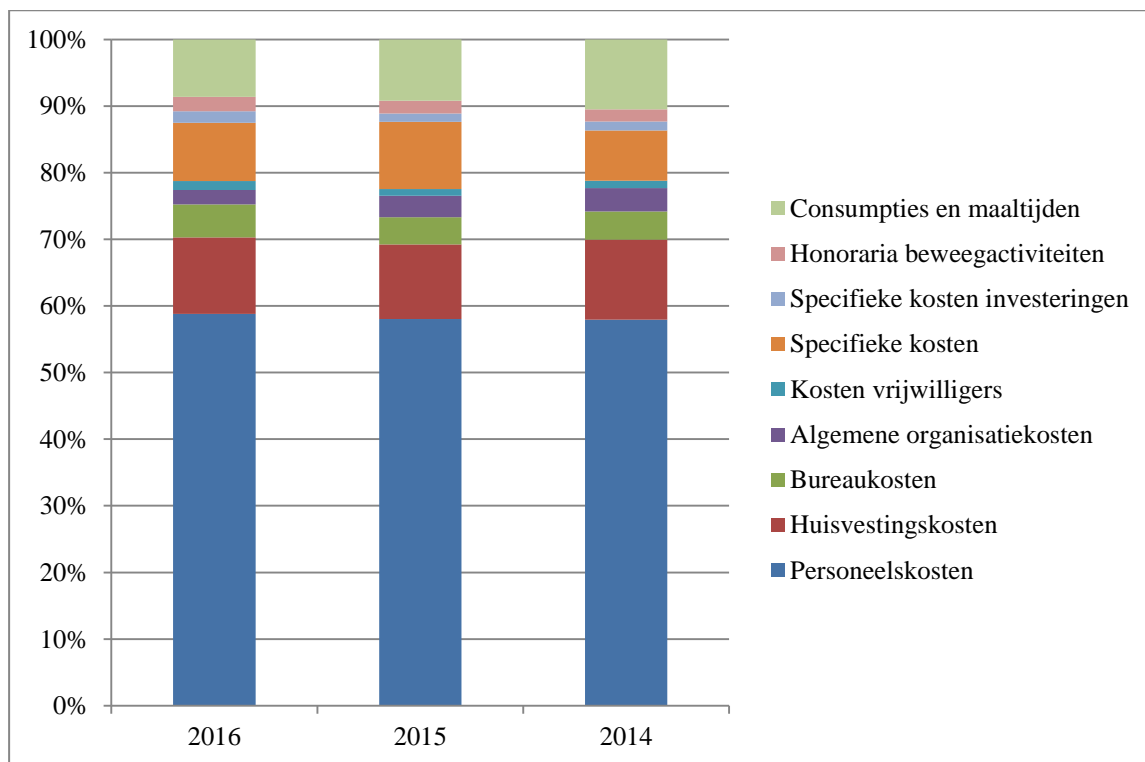
De specifieke kosten (investerings) zijn in totaal bijna € 50.000 lager vergeleken met 2015. Dit komt vooral door daling van de kosten voor de dagopvang en minder overige kosten (onder andere minder kosten voor oninbare rekeningen).

De kosten voor consumpties en maaltijden zijn ten opzichte van 2015 gedaald met € 34.000. Dit kan worden verklaard door de daling van het aantal verkochte en dus ook ingekochte maaltijden voor de maaltijddiensten en de eettafels. Radius heeft zich eind 2016 aangesloten bij de inkoopcoöperatie Intrakoop, waardoor vanaf 2017 de maaltijden voor de Maaltijd aan Huisdienst met extra korting kunnen worden ingekocht.

Alle diensten en producten die Radius levert zijn in principe vrijgesteld van omzetbelasting. Vanaf 1 januari 2014 is hierop een uitzondering gekomen. Vanaf die datum dient over de verkopen van het product alarmering 21% omzetbelasting afgedragen te worden.

De omzetbelasting die betaald is voor het alarmeringssysteem is als voorheffing in mindering gebracht. De omzetbelasting die betaald is voor alle overige leveringen, met uitzondering van leveringen voor specifieke andere producten, zijn in verhouding tot de omzet van het product alarmering en de overige producten en diensten ook als voorheffing verrekend.

In de loop van het jaar worden de diverse posten nauwlettend in de gaten gehouden. Ongeveer 70% van de totale kosten betreffen personeels- en huisvestingskosten. Deze kosten worden vrijwel uitsluitend gemaakt op basis van arbeidsovereenkomsten en huurcontracten. In 2016 is na het eerste halfjaar een budgetoverzicht gemaakt, met daaraan gekoppeld een prognose voor het gehele jaar. Dit budgetoverzicht is ook uitvoerig met de Raad van Toezicht besproken.



8. Subsidies

	<u>2016</u>	<u>2015</u>
	€	€
Gemeente Leiden - UVOK	1.417.334	1.343.689
Gemeente Leiden - Dagprogramma Senioren	-	82.200
Gemeente Leiden - projectmatig	75.946	96.172
Gemeente Oegstgeest - UVOK	253.813	271.813
Gemeente Oegstgeest - projectmatig	5.103	76.748
	<u>1.752.196</u>	<u>1.870.622</u>

De gemeente Leiden heeft voor 2016 geen accres toegekend. De subsidies voor het Dagprogramma Senioren en specifieke beweegactiviteiten, zoals de Beweegwinkel en Silverfit, zijn opgenomen in de UVOK. De projectmatige subsidies van de gemeente Leiden betreffen in 2016 voornamelijk de Adviesraad WMO en gelden voor extra inzet in de Sociale Wijkteams.

De gemeente Oegstgeest heeft voor 2016, ten opzichte van 2015, een taakstelling toegepast van € 18.000. De projectmatige subsidies van de gemeente Oegstgeest betreffen de Bezoekdienst Weduwen en Weduwnaars en de cursussen Valpreventie.

Zowel met de gemeente Leiden als met de gemeente Oegstgeest heeft Radius voor 2016 uitvoeringsovereenkomsten afgesloten.

De subsidies tot en met 2015 zijn door beide gemeentes vastgesteld en afgerekend.

9. Bijdragen cliënten

	<u>2016</u>	<u>2015</u>
	€	€
Maaltijden Maaltijd aan Huis	280.866	311.287
Eettafels/Ontmoetingskringen	34.707	45.621
Alarmering	111.996	120.678
Dagopvang/Dagprogramma	27.850	30.888
Sterbus/PlusBus	40.986	36.556
Klussendienst	2.660	2.290
Bewegingsactiviteiten	100.451	96.666
Thuisadministratie	17.274	19.496
Vrijwilligersactiviteiten	12.666	13.585
Consumpties	38.480	41.365
Overige opbrengsten	116	542
	<u>668.053</u>	<u>718.975</u>

De prijzen, die aan de cliënten voor het gebruik van de diverse diensten in rekening worden gebracht, worden jaarlijks aangepast. Over het algemeen worden deze bijdragen door middel van een nota, na afloop van de maand, aan de cliënten gefactureerd.

Het aantal geleverde maaltijden voor Maaltijden aan Huis is in 2016 ruim 6.100 lager dan in 2015. Hierdoor is aan bijdragen van de cliënten van de maaltijndienst € 30.000 minder ontvangen.

Ook het aantal deelnemers aan de eettafels is omlaag gegaan. De eettafel in de Rondedans is opgeheven en maar een klein deel van de deelnemers maakt gebruik van de eettafel op een andere locatie.

Met betrekking tot alarmering zijn er ruim 1.0000 minder deelnemersmaanden gefactureerd aan de deelnemers. Voor een groot deel gaat dit om deelnemers uit Voorschoten, die vanaf medio 2015 niet meer onder Radius vielen.

10. Overige bijdragen

	<u>2016</u>	<u>2015</u>
	€	€
Fondsbijdragen	21.650	33.912
Woningbouwvereniging	36.050	69.611
Dagopvang	255.341	315.611
Vervoer dagopvang	33.207	41.463
Overig thuisadministratie	59.590	46.222
Bijdrage Soc. Zaken/ABW+	60.836	66.291
Bijdrage verzekering IVO	44.123	45.556
Bijdrage alarmering	156.723	194.153
Overige bijdragen	69.220	56.303
	<u>736.739</u>	<u>869.122</u>

Fondsbijdragen zijn onder meer ontvangen van Fonds 1818 en het Druckerfonds voor de cursussen Beschadigd Brein. Daarnaast zijn er bijdragen ontvangen van de beide steunstichtingen voor de aanschaf van apparatuur in Oegstgeest en in Leiden een donatie ten behoeve van de Broemdag (rijvaardigheid chauffeurs). Voor deze Broemdag is ook een bedrag van € 5.000 ontvangen van het Rabo Wensenfonds.

Voor de locatie Zijloever is in 2013 een service-overeenkomst gesloten met woningbouwvereniging de Sleutels, waarin onder meer is afgesproken dat Radius de tuin onderhoudt en ervoor zorgt dat de gangen en trappenhuisen schoongehouden worden. Hiervoor is in 2016 € 27.200 in rekening gebracht. Deze overeenkomst is door de Sleutels per 31 december 2016 opgezegd. Daarnaast is een bijdrage ontvangen van ruim € 8.800 als tegemoetkoming in de kosten van de gedeeltelijke renovatie/verbouwing van het dienstencentrum Zijloever. De daling ten opzichte van 2015 komt doordat in 2015 Radius nog verantwoordelijk was voor het beheer en schoonhouden van de locatie Rondedans. In 2016 heeft de woningbouwvereniging dit in eigen beheer genomen.

Zoals reeds eerder vermeld heeft Radius in 2015 de regierol overgenomen van ActiVite met betrekking tot de dagopvang. De baten zijn gedaald met ruim € 60.000. Dit heeft meerdere oorzaken. In 2015 kon er nog een zogeheten plustarief in rekening worden gebracht voor alle deelnemers per 1 januari 2015. Voor 2015 ging het om € 32.700. Daarnaast zijn er in 2015 extra gelden (€ 72.750) ontvangen van de gemeente Leiden. Deze baten zijn in 2016 weggevallen, maar de tarieven zijn per 2016 wel verhoogd.

Ultimo 2015 waren er 50 deelnemers met een WMO-indicatie Begeleiding Groep (dagopvang). Ultimo 2016 waren dit er 51. Daarnaast is er nog een klein aantal deelnemers met een PGB of een WLZ-indicatie (4-6). De groepen blijven ongeveer even groot, maar wisselen gedurende het jaar van samenstelling, omdat er deelnemers (tijdelijk) wegvallen en nieuwe deelnemers aansluiten bij de groepen.

	<u>Baten</u>	<u>Ontvangen</u>
	€	€
Baten dagopvang	245.410	206.386
Baten dagopvang (2015)	438	438
Baten plustarief (2015)	1.800	1.800
Baten ActiVite (WLZ-cliënten)	7.693	3.218
	<u>255.341</u>	<u>211.841</u>

De vergoeding van Zorg & Zekerheid voor de alarmeringsdiensten is in 2016 gedaald. Hiertoe is besloten omdat de concurrentie op deze markt toeneemt. Lastig hierbij is dat de geleverde producten niet altijd direct vergelijkbaar zijn met de concurrentie, omdat Radius extra diensten levert in de vorm van ondersteuning bij de keuze en plaatsing van de apparatuur en bijvoorbeeld ook helpt indien er een storing optreedt.

11. Personeelskosten

	<u>2016</u>	<u>2015</u>
	€	€
Salarissen	1.469.925	1.547.412
Sociale lasten	366.467	365.160
Ontvangen ziekengeld UWV	-855	-
Overige personeelskosten	46.500	53.982
Reiskosten personeel	6.043	8.444
Kosten deskundigheidsbevordering	8.439	2.697
Kosten werving personeel	3.302	815
	<u>1.899.820</u>	<u>1.978.509</u>

Aan personeelskosten is in 2016, ten opzichte van 2015, in totaal € 79.000 minder uitgegeven, Eind 2016 bedroeg het aantal fte's 29,7 terwijl dit op 31 december 2015 30,2 was. Eind 2015 en gedurende de eerste helft van 2016 is een aantal medewerkers met pensioen gegaan, die relatief veel uren werkten. Zij zijn maar ten dele vervangen door jongere en goedkopere krachten.

De overige personeelskosten zijn in 2016 € 7.500 lager dan in 2015. De kosten voor het inhuren van WSW-krachten zijn gedaald, omdat er ook een kracht minder wordt ingezet. Daar tegenover staan echter extra kosten voor arbo-dienstverlening in verband met reïntegratie-activiteiten. Ook de kosten voor deskundigheidsbevordering zijn gestegen, evenals de kosten voor werving van personeel.

12. Huisvestingskosten

	<u>2016</u>	<u>2015</u>
	€	€
Huren	233.664	231.865
Afschrijvingskosten	31.428	24.011
Verlichting, verwarming, water	38.470	37.120
Overige huisvestingskosten	12.964	17.095
Onderhoud en schoonmaakkosten	40.530	44.765
Kosten (extern) huishoudelijk personeel	14.664	27.332
	<u>371.721</u>	<u>382.188</u>

De totale huisvestingskosten zijn in 2016 ruim € 10.000 lager vergeleken met 2015. Dit komt met name door lagere kosten voor onderhoud, schoonmaakkosten en extern huishoudelijk personeel.

Met betrekking tot het onderhoud zijn in 2015 extra kosten gemaakt voor het pand aan de Hooglandse Kerkgracht, onder meer voor (extra) schilderwerk, reparatiewerkzaamheden en energiebesparende maatregelen. In verband met de werkzaamheden op korte termijn (2017-2018) is een extra dotatie aan de voorziening groot onderhoud gedaan van ruim € 10.000.

De afschrijvingskosten zijn ruim € 7.000 hoger dan in 2015. Dit kan worden verklaard door de renovaties van het dienstencentrum Zijloever. In 2015 is de begane grond gerenoveerd en in 2016 zijn de ruimtes op de eerste verdieping opgeknapt. Alle ruimtes zijn geschilderd, er is een nieuwe vloer gelegd en het sanitair en de keuken zijn volledig vervangen.

13. Bureaunkosten en algemene organisatiekosten

	<u>2016</u>	<u>2015</u>
	€	€
Drukwerk/briefpapier/etc.	24.006	18.710
Porti en telefoonkosten	57.373	50.652
(Afschrijvings)kosten automatisering	79.350	69.360
Accountantskosten	20.570	15.125
Overige organisatiekosten	48.462	93.885
	<u>229.762</u>	<u>247.731</u>

De porti en telefoonkosten zijn ten opzichte van 2015 gestegen met € 6.700 gestegen. Dit komt voornamelijk door extra kosten voor mobiele telefonie voor de cliënt-/ouderadviseurs in de Sociale Wijkteams.

De kosten voor automatisering zijn gestegen ten opzichte van 2015 als gevolg van extra kosten voor apparatuur en een aantal systeemaanpassingen. Met de aanschaf van laptops zijn ook de afschrijvingskosten gestegen.

De overige organisatiekosten waren in 2014 en 2015 hoog door de afrekening met het gezinscentrum Slaaghwijk en een eenmalig bijdrage voor een onderzoek naar Sociografische Buurtprofielen in Leiden (2014) en extra kosten voor het mantelzorgprogramma in Oegstgeest, waarvoor ook extra subsidie is ontvangen (2015). In beide jaren is tevens een dotatie gedaan aan de Reorganisatiereserve van € 35.000. In 2016 zijn er geen bijzondere kosten geboekt.

14. Kosten vrijwilligers

	<u>2016</u>	<u>2015</u>
	€	€
Verzekeringen	1.868	1.248
Reiskosten vrijwilligers	4.121	4.626
Fietsengeld/openbaar vervoer	6.567	6.380
Telefoonkosten vrijwilligers	563	590
Drukwerk vrijwilligers	35	71
Deskundigheidsbevordering vrijwilligers	11.970	2.276
Diverse kosten (attenties etc)	<u>19.195</u>	<u>19.687</u>
	<u>44.319</u>	<u>34.877</u>

Jaarlijks wordt voor vrijwilligers een bedrag van ongeveer € 30 per persoon beschikbaar gesteld voor attenties. Over het algemeen worden deze kosten in de maand december gemaakt. Het aantal vrijwilligers in 2016 is ten opzichte van 2015 gedaald.

Vrijwilligers hebben recht op een fietsengeldvergoeding of, als niet van de fiets gebruik gemaakt kan worden, op een vergoeding voor gebruik van het openbaar vervoer. De fietsengeldvergoeding bedraagt € 3,50 per maand. Ongeveer een kwart van de vrijwilligers maakt gebruik van deze mogelijkheid.

Als vrijwilligers niet van de fiets of het openbaarvervoer gebruik kunnen maken, is het mogelijk een kilometervergoeding voor de auto te verstrekken. In principe mogen alleen kilometers gedeclareerd worden vanaf de stadsgrens.

In het voorjaar van 2016 heeft er een zogeheten Broemdag plaatsgevonden voor de vrijwillige chauffeurs van Radius. Tijdens deze dag werd veel aandacht besteed aan diverse veiligheidsaspecten rondom vervoer en zijn er rijvaardigheidstrainingen gegeven. Deze dag is onder andere gefinancierd door een donatie uit het Rabobank Leiden-Katwijk Wensenfonds.

Uitgaande van een gemiddelde inzet van (minimaal) 2 uur per week per vrijwilliger en 694 vrijwilligers vertegenwoordigen de vrijwilligers samen ruim 38 fte's. Radius had in 2016 gemiddeld 32 fte in dienst. Dit geeft aan hoe belangrijk de vrijwilligers zijn voor het realiseren van de resultaten van Radius.

15. Specifieke kosten en specifieke kosten investeringen

	<u>2016</u>	<u>2015</u>
	€	€
Voorlichtingsmateriaal	16.821	30.177
Kosten alarmering	52.256	60.544
Koelwagens en bussen	53.730	44.254
Niet-subsidiabele kosten	12.016	12.563
Afschrijvingskosten spec. investeringen	55.392	43.673
Specifieke kosten dagopvang	74.240	100.393
Kosten maaltijden en consumpties vrijwilligers	8.764	10.766
Verzekeringskosten (IVO)	39.726	41.322
Overige kosten	24.907	43.834
	<u>337.851</u>	<u>387.527</u>

De kosten voor voorlichtingsmateriaal zijn in 2016 weer op het peil van 2014. In 2015 waren deze kosten incidenteel hoger door het extra plaatsen van advertenties en er is meer uitgegeven aan drukwerk (zowel intern als extern).

De kosten voor alarmering zijn lager omdat vanaf medio 2015 Voorschoten niet meer op de alarmcentrale van Radius is aangesloten.

De kosten voor koelwagens en bussen zijn in 2016 gestegen. Dit komt hoofdzakelijk door een aantal onvermijdelijke reparaties aan de oudere bussen. De kosten voor brandstof zijn net als in 2015 verder gedaald door de lagere prijzen.

De afschrijvingskosten zijn gestegen ten opzichte van 2015 doordat er een nieuwe bus is aangeschaft en twee reeds afgeschreven bussen zijn afgestoten.

Vanaf 2015 heeft Radius het hoofdaannemerschap voor de dagopvang overgenomen van ActiVite. De kosten betreffen de inzet van personeel van ActiVite. Voor 2017 zijn er nieuwe afspraken gemaakt met betrekking tot de inzet van personeel en onderlinge vervanging bij verlof en ziekte.

16. Honoraria beweegactiviteiten

	<u>2016</u>	<u>2015</u>
	€	€
Docenten beweegactiviteiten	67.990	64.322
Overige honoraria	866	598
Reiskosten beweegdocenten	318	-
	<u>69.174</u>	<u>64.920</u>

In 2015 zijn er 1.893 uur gedeclareerd door de docenten. In 2016 is dit aantal gestegen naar 1.962 uur. Daarnaast is de vergoeding aan de docenten verhoogd met € 0,55 per uur. Het aantal deelnemers in Leiden bedroeg in 2015 745 en is in 2016 gestegen tot 755. In Oegstgeest is het aantal deelnemers gedaald van 104 in 2015 naar 95 in 2016.

In fases is in 2016 in de gemeente Leiden ook in de buitenwijken betaald parkeren ingevoerd. Daarom is besloten dat de beweegdocenten, net als de vrijwilligers, een fietsvergoeding van € 3,50 per maand mogen declareren. Docenten die met de auto (moeten) komen, mogen – onder bepaalde voorwaarden – de helft van hun parkeerkosten declareren.

17. Consumpties en maaltijden

	<u>2016</u>	<u>2015</u>
	€	€
Kosten consumpties	24.814	27.859
Kosten maaltijden	254.427	285.432
	<u>279.241</u>	<u>313.291</u>

Door de aanhoudende daling van het aantal maaltijden dat bij cliënten wordt rondgebracht, zijn de aanschafkosten in 2016 lager dan in 2015. Er zijn ongeveer 4.700 maaltijden minder verkocht/ingekocht. Hier tegenover staat een beperkte stijging van de inkoopprijs van de maaltijden. Eind 2016 is Radius lid geworden van Intrakoop, een inkoopcoöperatie gericht op de zorgsector. Hierdoor kan Radius vanaf 2017 meedoen in de afgesloten raamovereenkomst met de leverancier van de maaltijden voor de Maaltijd aan Huisdienst, waarin onder meer extra korting op de inkooprijzen wordt bedongen.

18. Financiële baten en lasten

	<u>2016</u>	<u>2015</u>
	€	€
Financiële baten	8.893	13.377
Financiële lasten	-	-
	<u>8.893</u>	<u>13.377</u>

Een groot deel van de financiële baten wordt gerealiseerd doordat investeringen gefinancierd zijn met de liquide middelen waarover Radius beschikt. Voor de investeringen die nog niet (volledig) zijn afgeschreven wordt de gemiddelde boekwaarde bepaald. De rente over deze boekwaarde wordt opgevoerd als kosten investeringen en als financiële baten. Hiervoor wordt gerekend met een rentepercentage van 4%.

De rente op de saldi van de diverse bank- en depositorekeningen was in 2016, net als in 2015, zeer laag.

2.8 Overige toelichtingen

2.8.1 Wet normering topinkomens

De WNT stelt een maximum aan de bezoldiging van topfunctionarissen in de publieke en semipublieke sector. De WNT is op 6 december 2011 door de Tweede Kamer aangenomen en is met ingang van 2013 in werking getreden.

De WNT kent een openbaarmakingsregime en een maximale bezoldigingsnorm. De maximale bezoldigingsnorm is van toepassing op topfunctionarissen die in dienstbetrekking werkzaam zijn en op topfunctionarissen die niet in dienstbetrekking werkzaam zijn (maar worden ingehuurd op basis van een overeenkomst van opdracht), indien zij binnen een periode van 18 maanden meer dan 6 maanden werkzaam zijn voor de (semi-)publieke instelling.

Rekening houdend met de omzet en de zwaarte van de functie mag een dergelijke functionaris in het jaar 2016 niet meer verdienen dan € 179.000.

Het bezoldigingsmaximum voor leden en voorzitters van interne toezichthoudende organen bedraagt sinds 2015 10% respectievelijk 15% van het voor de betreffende rechtspersoon of instelling geldende bezoldigingsmaximum. Tot 2014 was de norm 5% respectievelijk 7,5%.

In 2016 waren er binnen Radius geen andere bezoldigingen dan die van de Raad van Bestuur en de Raad van Toezicht, die in het kader van de WNT verantwoord hoeven te worden. Er zijn geen bezoldigingen toegekend en uitbetaald die de maximumnormen van de WNT overschrijden.

Raad van Bestuur

Naam:	F.A. van Rooij
Functie:	Directeur/bestuurder
Periode:	01-01-2016 t/m 31-12-2016
Uren per week:	36 (100%)
Bruto-inkomen:	€ 83.617 (salaris inclusief individueel keuzebudget en andere vaste toeslagen)
Bruto-onkostenvergoedingen:	€ 62
Pensioenvoorziening:	€ 9.231
Totale bezoldiging 2016:	€ 92.910

In 2012 stelde de Leidse gemeenteraad de zogeheten Lenferink-norm in. Deze norm houdt in dat, indien gesubsidieerde organisaties medewerkers in dienst hebben die meer verdienen dan burgemeester Lenferink, zij gekort worden in hun subsidie. Deze norm betreft een bedrag van € 110.000 per jaar, exclusief pensioenpremies, toelagen, vergoedingen en overhead.

Raad van Toezicht

De leden van de Raad van Toezicht ontvingen in 2016 een vergoeding voor hun werkzaamheden. De voorzitter en de portefeuillehouder financiën ontvangen € 300 vacatiegeld per vergadering. Voor de overige leden bedraagt de vergoeding € 250 per vergadering. In principe wordt uitgegaan van maximaal zes vergaderingen per jaar. Alle leden verrichten in het kader van hun functie naast deze vergaderingen extra werkzaamheden, nemen deel aan bijzondere overleggen en adviseren de organisatie vanuit hun specifieke portefeuille. Het normbedrag vacatiegeld bedraagt voor de voorzitter € 26.850 en voor de andere leden € 17.900 per jaar.

Uitbetaald vacatiegeld 2016:

Mevrouw I.J. Gehner-Ellenberger, voorzitter	€ 1.800
De heer A.W. van Wijngaarden	€ 250 (afgetreden per 01-03-2016)
De heer C. Oudendijk	€ 1.800
De heer G. Gort	€ 1.000
Mevrouw A.S.J. Koks	€ 1.250
Mevrouw W.A.M Zoetemelk-van der Hulst	€ 1.250

2.8.2 Ondertekening van de jaarrekening

De jaarrekening is op 21 april 2017 vastgesteld door de Raad van Bestuur en op 26 april 2017 goedgekeurd door de Raad van Toezicht.

Was getekend,

Was getekend,

Directeur/bestuurder

Raad van Toezicht

F.A. van Rooij

I.J. Gehner-Ellenberger
C. Oudendijk
G. Gort
A.S.J. Koks
W.A.M Zoetemelk-van der Hulst

3. OVERIGE GEGEVENS

3.1 Resultaatbestemming

De jaarrekening 2016 is goedgekeurd in de vergadering van de Raad van Toezicht gehouden op 26 april 2017. De Raad van Toezicht heeft de bestemming van het resultaat vastgesteld conform het daartoe gedane voorstel.

3.2 Voorstel resultaatbestemming 2016

Het voorstel resultaatbestemming 2016 is als volgt:

	<u>2016</u>
	€
Bestemmingsreserve	
Alarmeringsapparaten	2.258
Aanschaf bussen/auto's/wasmachines	-38.032
Ziektevervangning	-
Reorganisatie Radius Leiden	-
Dagopvang	-37.978
Dekking afschrijving investeringen	27.539
Domoticaprojecten	-
Bestemmingsfonds verplichtingen derden	
Adviesraad WMO	-585
	<u>-46.798</u>

Na mutaties op de bestemmingsreserves resteert voor beide gemeentes gezamenlijk een negatief exploitatieverschil van € 19.209. Vooruitlopend op de vaststelling van de subsidie en onder voorbehoud van de goedkeuring van de gemeentes Leiden en Oegstgeest, is een bedrag van € 567 onttrokken aan de Algemene reserve gemeente Leiden en een bedrag van € 18.643 onttrokken aan de Algemene reserve gemeente Oegstgeest.

Met de gemeente Leiden is overeengekomen dat het Radius is toegestaan om van de niet bestede gemeentelijke subsidie een bedrijfsreserve te vormen. Indien deze reserve hoger is dan 10% van de omzet, zal het meerdere betrokken worden bij de prijsonderhandelingen rond toekomstige uitvoeringsovereenkomsten.

In de UVOK die is afgesloten met de gemeente Oegstgeest is vermeld dat de reserve maximaal 25% van het subsidiebedrag mag zijn.

Op 31 december 2016 bedroeg de totale algemene reserve ongeveer € 220.000.

3.3 Gebeurtenissen na balansdatum

Na balansdatum hebben zich geen gebeurtenissen voorgedaan of zijn er omstandigheden zodanig gewijzigd dat zij van wezenlijke invloed zijn op de waardering van de passiva en de activa en op de toekomstige ontwikkelingen van het vermogen en het saldo van de baten en de lasten, anders dan al tot uitdrukking gebracht in deze jaarrekening.

3.4 Controleverklaring van de onafhankelijk accountant

De controleverklaring van de onafhankelijk accountant is opgenomen op de volgende pagina's.

Aan de Raad van Toezicht en het bestuur van de stichting Radius te Leiden

INFO@VERSTEGENACCOUNTANTS.NL

WWW.VERSTEGENACCOUNTANTS.NL

Controleverklaring van de onafhankelijke accountant

A. Verklaring over de in het financieel jaarverslag opgenomen jaarrekening 2016

Ons oordeel

Wij hebben de jaarrekening 2016 van de Stichting Radius te Leiden gecontroleerd.

Naar ons oordeel geeft de in het financieel jaarverslag opgenomen jaarrekening een getrouw beeld van de grootte en de samenstelling van het vermogen van de Stichting Radius per 31 december 2016 en van het resultaat over 2016 in overeenstemming met de in Nederland geldende RJ-Richtlijn C1 Kleine organisaties-zonder-winststreven en de bepalingen van en krachtens de Wet normering bezoldiging topfunctionarissen publieke en semipublieke sector (WNT).

De jaarrekening bestaat uit:

1. de balans per 31 december 2016;
2. de staat van baten en lasten over 2016; en
3. de toelichting met een overzicht van de gehanteerde grondslagen voor financiële verslaggeving en andere toelichtingen.

De basis voor ons oordeel

Wij hebben onze controle uitgevoerd volgens het Nederlands recht, waaronder ook de Nederlandse controlestandaarden vallen. Onze verantwoordelijkheden op grond hiervan zijn beschreven in de sectie 'Onze verantwoordelijkheden voor de controle van de jaarrekening'.

Wij zijn onafhankelijk van de Stichting Radius zoals vereist in de Verordening inzake de onafhankelijkheid van accountants bij assurance-opdrachten (ViO) en andere voor de opdracht relevante onafhankelijkheidsregels in Nederland. Verder hebben wij voldaan aan de Verordening gedrags- en beroepsregels accountants (VGBA).

Wij vinden dat de door ons verkregen controle-informatie voldoende en geschikt is als basis voor ons oordeel.

B. Verklaring over de in het financieel jaarverslag opgenomen andere informatie

Naast de jaarrekening en onze controleverklaring daarbij, omvat het jaarverslag andere informatie, die bestaat uit:

- het jaarverslag;
- de overige gegevens;
- bijlage 1 tot en met 5.

Op grond van onderstaande werkzaamheden zijn wij van mening dat de andere informatie met de jaarrekening verenigbaar is en geen materiële afwijkingen bevat.

Wij hebben de andere informatie gelezen en hebben op basis van onze kennis en ons begrip, verkregen vanuit de controle of anderszins, overwogen of de andere informatie materiële afwijkingen bevat. Met onze werkzaamheden hebben wij voldaan aan de vereisten in de Nederlandse Standaard 720.



Deze werkzaamheden hebben niet dezelfde diepgang als onze controlewerkzaamheden bij de jaarrekening. Het bestuur is verantwoordelijk voor het opstellen van de andere informatie, waaronder het bestuursverslag in overeenstemming met RJ-Richtlijn C1 Kleine organisaties-zonder-winststreven.

C. Verklaring betreffende andere wettelijke voorschriften en/of voorschriften van regelgevende instanties

Tevens hebben wij vastgesteld of de in de jaarrekening opgenomen subsidie UVOK 2016 is besteed in overeenstemming met de Algemene Subsidieverordening 2012, waarmee wij de rechtmatigheid van de besteding van deze subsidie hebben vastgesteld.

Daarnaast hebben wij vastgesteld dat de door Stichting Radius gedeclareerde omzet WMO 2016 met betrekking tot dagopvang, dagopvang intensief, vervoer dagopvang, vervoer dagopvang intensief en thuisadministratie voor een bedrag van € 318.622,50 zoals opgenomen in paragraaf 2.7 van de jaarrekening "Toelichting op de staat van baten en lasten" door inkooporganisatie Servicepunt 71 namens de gemeenten Leiden, Oegstgeest, Zoeterwoude en Leiderdorp akkoord is bevonden en is uitbetaald. Overigens blijkt uit een door ons uitgevoerde lijncontrole dat de procedure inzake de WMO wordt gevolgd.

D. Beschrijving van verantwoordelijkheden met betrekking tot de jaarrekening

Verantwoordelijkheden van het bestuur en de Raad van Toezicht voor de jaarrekening

Het bestuur is verantwoordelijk voor het opmaken en getrouw weergeven van de jaarrekening in overeenstemming met de in Nederland geldende RJ-Richtlijn C1 Kleine organisaties-zonder-winststreven, de Algemene Subsidieverordening 2012 van de gemeente Leiden en de WNT.

In dit kader is het bestuur verantwoordelijk voor een zodanige interne beheersing die het bestuur noodzakelijk acht om het opmaken van de jaarrekening mogelijk te maken zonder afwijkingen van materieel belang als gevolg van fouten of fraude.

Bij het opmaken van de jaarrekening moet het bestuur afwegen of de organisatie in staat is om haar werkzaamheden in continuïteit voort te zetten. Op grond van genoemd verslaggevingsstelsel moet het bestuur de jaarrekening opmaken op basis van de continuïteitsveronderstelling, tenzij het bestuur het voornemen heeft om de stichting te liquideren of de bedrijfsactiviteiten te beëindigen of als beëindiging het enige realistische alternatief is.

Het bestuur moet gebeurtenissen en omstandigheden waardoor gereede twijfel zou kunnen bestaan of de organisatie haar bedrijfsactiviteiten in continuïteit kan voortzetten, toelichten in de jaarrekening.

De Raad van Toezicht is verantwoordelijk voor het uitoefenen van toezicht op het proces van financiële verslaggeving van de stichting.

Onze verantwoordelijkheden voor de controle van de jaarrekening

Onze verantwoordelijkheid is het zodanig plannen en uitvoeren van een controleopdracht dat wij daarmee voldoende en geschikte controle-informatie verkrijgen voor het door ons af te geven oordeel.

Onze controle is uitgevoerd met een hoge mate maar geen absolute mate van zekerheid waardoor het mogelijk is dat wij tijdens onze controle niet alle materiële fouten en fraude ontdekken.

Afwijkingen kunnen ontstaan als gevolg van fraude of fouten en zijn materieel indien redelijkerwijs kan worden verwacht dat deze, afzonderlijk of gezamenlijk, van invloed kunnen zijn op de economische beslissingen die



gebruikers op basis van deze jaarrekening nemen. De materialiteit beïnvloedt de aard, timing en omvang van onze controlewerkzaamheden en de evaluatie van het effect van onderkende afwijkingen op ons oordeel.

Wij hebben deze accountantscontrole professioneel kritisch uitgevoerd en hebben waar relevant professionele oordeelsvorming toegepast in overeenstemming met de Nederlandse controlestandaarden, ethische voorschriften en de onafhankelijkheidseisen. Onze controle bestond onder andere uit:

- het identificeren en inschatten van de risico's dat de jaarrekening afwijkingen van materieel belang bevat als gevolg van fouten of fraude, het in reactie op deze risico's bepalen en uitvoeren van controlewerkzaamheden en het verkrijgen van controle-informatie die voldoende en geschikt is als basis voor ons oordeel. Bij fraude is het risico dat een afwijking van materieel belang niet ontdekt wordt groter dan bij fouten. Bij fraude kan sprake zijn van samenspanning, valsheid in geschrifte, het opzettelijk nalaten transacties vast te leggen, het opzettelijk verkeerd voorstellen van zaken of het doorbreken van de interne beheersing;
- het verkrijgen van inzicht in de interne beheersing die relevant is voor de controle met als doel controlewerkzaamheden te selecteren die passend zijn in de omstandigheden. Deze werkzaamheden hebben niet als doel om een oordeel uit te spreken over de effectiviteit van de interne beheersing van de entiteit;
- het evalueren van de geschiktheid van de gebruikte grondslagen voor financiële verslaggeving en het evalueren van de redelijkheid van schattingen door het bestuur en de toelichtingen die daarover in de jaarrekening staan;
- het vaststellen dat de door het bestuur gehanteerde continuïteitsveronderstelling aanvaardbaar is. Tevens het op basis van de verkregen controle-informatie vaststellen of er gebeurtenissen en omstandigheden zijn waardoor gereede twijfel zou kunnen bestaan of de organisatie haar bedrijfsactiviteiten in continuïteit kan voortzetten. Als wij concluderen dat er een onzekerheid van materieel belang bestaat, zijn wij verplicht om aandacht in onze controleverklaring te vestigen op de relevante gerelateerde toelichtingen in de jaarrekening. Als de toelichtingen inadequaat zijn, moeten wij onze verklaring aanpassen. Onze conclusies zijn gebaseerd op de controle-informatie die verkregen is tot de datum van onze controleverklaring. Toekomstige gebeurtenissen of omstandigheden kunnen er echter toe leiden dat een organisatie haar continuïteit niet langer kan handhaven;
- het evalueren van de presentatie, structuur en inhoud van de jaarrekening en de daarin opgenomen toelichtingen;
- het evalueren of de jaarrekening een getrouw beeld geeft van de onderliggende transacties en gebeurtenissen.

Wij communiceren met de Raad van Toezicht onder andere over de geplande reikwijdte en timing van de controle en over de significante bevindingen die uit onze controle naar voren zijn gekomen, waaronder eventuele significante tekortkomingen in de interne beheersing.

Wij bevestigen aan het bestuur dat wij de relevante ethische voorschriften over onafhankelijkheid hebben nageleefd.

Dordrecht, 20 april 2017

Verstegen accountants en adviseurs B.V.,

was getekend,
D. Vermaas RA

BIJLAGEN

Bijlage 1: Staat van baten en lasten Radius Leiden

	<u>2016</u>	<u>Begroting</u> <u>2016</u>	<u>2015</u>
	€	€	€
<u>BATEN</u>			
Subsidies	1.493.280	1.490.799	1.522.061
Bijdragen cliënten	620.031	656.085	669.700
Overige bijdragen	703.084	812.200	835.882
TOTALE BATEN	<u>2.816.395</u>	<u>2.959.084</u>	<u>3.027.642</u>
<u>LASTEN</u>			
Personeelskosten	1.695.303	1.648.797	1.761.047
Huisvestingskosten	304.308	340.600	325.663
Bureaunkosten	123.805	109.835	109.189
Algemene organisatiekosten	59.347	99.000	45.075
Kosten vrijwilligers	39.211	33.345	30.660
Specifieke kosten	256.355	317.846	317.573
Specifieke kosten investeringen	55.392	45.000	43.673
Honoraria beweegactiviteiten	60.157	53.546	54.916
Consumpties en maaltijden	276.411	282.204	308.931
TOTALE LASTEN	<u>2.870.289</u>	<u>2.930.174</u>	<u>2.996.728</u>
Bedrijfsresultaat	-53.894	28.909	30.915
Financiële baten en lasten	8.893	10.000	13.377
Resultaat uit bedrijfsvoering	<u>-45.002</u>	<u>38.909</u>	<u>44.292</u>
Mutaties reserves	44.435	-15.000	-38.091
RESULTAAT NA MUTATIES RESERVES	<u>-567</u>	<u>23.909</u>	<u>6.201</u>

Bijlage 2: Subsidie gemeente Leiden 2016

	<u>Datum toekenning</u>	<u>Registratie- nummer</u>	<u>Bedrag</u> €
Uitvoeringsovereenkomst 2016	2-12-2015	466119	1.417.334
Adviesraad WMO	11-12-2015	466245	57.897
Speelvereniging Zuiderkwartier (2015)	19-5-2015	4651304	-325
Extra inzet SWT (feb t/m dec 2015)	19-5-2015	4651306	-14
Personeelskosten SWT Roodenburg (1 mrt t/m 31 aug)	2-2-2016	466338	5.850
Personeelskosten SWT Noord (1 mrt t/m 31 dec)	1-4-2016	466388	11.683
Welzijn op Recept	6-11-2016	466989	114.498
	Te besteden in 2017 en 2018		-113.643
			<hr/> <u>1.493.280</u>

Vanaf 2015 wordt steeds meer de nadruk gelegd op een resultaatgerichte verantwoording in plaats van een productgerichte. Dit is beschreven in de notitie “Van output naar outcome”, die ook met de contactambtenaar van de gemeente Leiden is besproken. Dit correspondeert met de wensen van de gemeente om uitvoerende organisaties anders te laten verantwoorden middels casuïstiekbeschrijving en middels het analyseren en monitoren van resultaten, zoals ontwikkelingen bij de klant, ondersteuning van netwerken en uitstel van zorgindicaties. Deze vereenvoudiging komt ook tot uiting in de prestatieafspraken voor 2016. Het tellen van aantallen en producten heeft plaats gemaakt voor innovatie en de integratie.

Vanaf januari 2015 participeren de cliënt-/ouderadviseurs in de Sociale Wijkteams in de gemeente Leiden. In deze wijkteams zitten ook medewerkers van andere maatschappelijke organisaties. Hun nieuwe manier van werken betekent: het inzetten op eigen kracht van burgers, ondersteuning van het netwerk en voor een deel generalistisch werken en verder collectivieren.

Ook de wijkmedewerkers richten zich meer en meer op participatie in de samenleving. De rol van de wijkmedewerkers staat in het teken van faciliteren en begeleiden van vrijwilligers. Deze zijn zelf goed in staat de activiteiten te coördineren, waardoor een zeer divers aanbod ontstaat.

Het beeld bij de (grotendeels kostendekkende) brengdiensten, zoals personenalarmering, klussendienst en Maaltijd aan Huis blijft een behoorlijke dynamiek vertonen. De baten voor deze producten dalen, maar de omloopsnelheid blijft onveranderlijk hoog. Er is veel vraag naar deze diensten, maar zeker bij Maaltijd aan Huis is dit vaak voor een korte periode.

Bijlage 3: Staat van baten en lasten Radius Oegstgeest

	<u>2016</u>	Begroting <u>2016</u>	<u>2015</u>
	€	€	€
<u>BATEN</u>			
Subsidies	258.916	265.746	348.561
Bijdragen cliënten	48.022	45.615	49.275
Overige bijdragen	33.656	-	33.240
TOTALE BATEN	<u>340.594</u>	<u>311.362</u>	<u>431.076</u>
LASTEN			
Personeelskosten	204.518	198.353	217.461
Huisvestingskosten	67.413	48.400	56.525
Bureaunkosten	36.924	30.165	29.532
Algemene organisatiekosten	9.686	18.500	63.935
Kosten vrijwilligers	5.108	5.255	4.218
Specifieke kosten	26.104	21.654	26.281
Specifieke kosten investeringen	-	-	-
Honoraria beweegactiviteiten	9.018	9.754	10.004
Consumpties en maaltijden	2.829	4.696	4.361
TOTALE LASTEN	<u>361.600</u>	<u>336.776</u>	<u>412.316</u>
Bedrijfsresultaat	-21.006	-25.414	18.760
Financiële baten en lasten	-	-	-
Resultaat uit bedrijfsvoering	<u>-21.006</u>	<u>-25.414</u>	<u>18.760</u>
Mutaties reserves	2.363	-	2.363
RESULTAAT NA MUTATIES RESERVES	<u>-18.643</u>	<u>-25.414</u>	<u>21.123</u>

De kostendekkende activiteiten en de activiteiten die in de regio hebben plaatsgevonden en/of met gelden van fondsen zijn uitgevoerd zijn verantwoord onder Radius Leiden.

Voor kostendekkende activiteiten is voor Radius Oegstgeest in 2016 € 65.286 aan bijdragen van cliënten ontvangen en € 16.650 aan bijdragen van derden.

Bijlage 4: Subsidie gemeente Oegstgeest 2016

	<u>Datum toekenning</u>	<u>Registratie- nummer</u>	<u>Bedrag</u> €
Uitvoeringsovereenkomst 2016	10-12-2015	Z-15-08282/7912	253.813
Valpreventie	4-8-2016		1.003
Bezoekdienst Weduwen en Weduwnaars	12-7-2016	Z-16-16032/10512	3.600
Wijze Schatten	29-8-2016	Z-15-08760/6255	3.000
	Te besteden in 2017		-2.500
			<hr/> <hr/> 258.916

In de prestatieafspraken voor 2016 heeft de gemeente Oegstgeest aangegeven, dat zij de uitvoering van de doorgevoerde bezuiniging aan Radius overlaat, maar graag betrokken wordt bij de eventuele gevolgen voor de uitvoering.

Door de verhuizing begin 2014 naar twee goedkopere locaties is Radius eigenlijk de wijk ingegaan. Als verdere bezuiniging was Radius in 2015 in Oegstgeest gedwongen de formatie administratie/receptie op te geven. Ook in 2016 is scherp gekeken naar de inzet van middelen en is steeds de afweging gemaakt tussen de noodzakelijkheid en urgentie en de mogelijkheden binnen het beschikbare budget. Deze kritische afweging blijft een belangrijk punt van aandacht, zeker nu de gemeente Oegstgeest heeft aangegeven dat er meer bezuinigd moet worden dan aanvankelijk was aangegeven.

Vanaf begin 2015 participeren de twee cliënt-/ouderadviseurs van Radius Oegstgeest in het Sociaal Team Oegstgeest.

De gemeente Oegstgeest heeft aangegeven de traditionele manier van registeren en verantwoordens los te willen laten en meer focus te leggen op het analyseren en monitoren van resultaten. Hier is in 2015 al een start mee gemaakt en dit heeft in 2016 een vervolg gekregen, onder andere in de voortgangsrapportages. Hierin wordt ook aandacht geschonken aan de kwalitatieve meerwaarde voor de deelnemers van activiteiten.

Bijlage 5: Begroting 2017

	<u>Totaal</u> €	<u>Leiden</u> €	<u>Oegstgeest</u> €
<u>BATEN</u>			
Gemeente Leiden - UVOK	1.393.572	1.393.572	-
Gemeente Leiden - Projectmatig	130.798	130.798	-
Gemeente Oegstgeest - UVOK	243.813	-	243.813
Gemeente Oegstgeest - Projectmatig	-	-	-
Totaal subsidies	1.768.183	1.524.370	243.813
Bijdragen cliënten	670.232	621.232	49.000
Overige bijdragen	719.377	690.742	28.635
TOTALE BATEN	<u>3.157.793</u>	<u>2.836.345</u>	<u>321.448</u>
<u>LASTEN</u>			
Personeelskosten	2.083.162	1.875.790	207.373
Huisvestingskosten	379.819	316.844	62.976
Bureaunkosten	187.852	159.674	28.178
Algemene organisatiekosten	96.890	82.357	14.534
Kosten vrijwilligers	39.000	33.150	5.850
Specifieke kosten	283.377	264.927	18.450
Specifieke kosten investeringen	52.888	52.888	-
Honoraria beweegactiviteiten	72.300	61.633	10.667
Consumpties en maaltijden	268.786	264.605	4.181
TOTALE LASTEN	<u>3.464.074</u>	<u>3.111.866</u>	<u>352.208</u>
Bedrijfsresultaat	-306.282	-275.521	-30.760
Financiële baten en lasten	7.500	7.500	-
Resultaat uit bedrijfsvoering	<u>-298.782</u>	<u>-268.021</u>	<u>-30.760</u>
Mutaties reserves	108.676	100.563	8.113
RESULTAAT NA MUTATIES RESERVES	<u>-190.105</u>	<u>-167.459</u>	<u>-22.647</u>

