



# **JAARVERSLAG 2016**

Stichting Zorgcentrum Oranjehof  
Staverdensedeweg 34  
8075 AR Elspeet  
Tel. 0577-492278  
[www.oranjehof.org](http://www.oranjehof.org)

INHOUDSOPGAVE

Pagina

<b>1.</b>	<b>Voorwoord en jaarverslag</b>	
1.1	Voorwoord	2
1.2	Jaarverslag	3
<b>2.</b>	<b>Jaarrekening 2016</b>	
2.1	Balans per 31 december 2016	22
2.2	Resultatenrekening over 2016	23
2.3	Kasstroomoverzicht over 2016	24
2.4	Grondslagen van waardering en resultaatbepaling	25
2.5	Toelichting op de balans per 31 december 2016	30
2.6	Mutatieoverzicht materiële vaste activa	33
2.7	Toelichting op de resultatenrekening per 31 december 2016	34
<b>3.</b>	<b>Overige gegevens</b>	
3.1	Statutaire regeling resultaatbestemming	38
3.2	Nevenvestigingen	38
3.3	Controleverklaring van de onafhankelijke accountant	38

# 1.1 Voorwoord

Geachte lezer,

In dit verslag vindt u een weergave van de activiteiten, die plaats vonden in 2016. Een jaar waarin weer opnieuw veel werk werd verzet. Door bestuur, medewerkers en vrijwilligers. Er werd binnen Oranjehof ook dit jaar aangestuurd en ingezoomd op nieuwe ontwikkelingen; een nieuw Wijkontmoetingscentrum werd in Oranjehof gerealiseerd.

Vervolgens treft u hierbij ook de financiële verantwoording van het jaar 2016 aan.

Zijn er vragen, neemt u dan contact met ons op.

Cokky de Visser  
Directeur zorgcentrum Oranjehof  
[c.devisser@oranjehof.org](mailto:c.devisser@oranjehof.org)  
tel 0577-492278

# 1.2 Jaarverslag 2016

## Doelstelling

Het treffen van voorzieningen van zorg en welzijn ten behoeve van ouderen en mensen met beperkingen alsmede het verlenen van thuiszorg aan inwoners in Elspeet en omgeving.

Oranjarahof beoogt dit doel als volgt te bereiken:

- Het ontwikkelen en exploiteren van een zorgcentrum van waaruit -onder verantwoordelijkheid van Oranjarahof- een aantal functies op het gebied van zowel verzorging, verpleging, begeleiding en welzijn als dienstverlening aan ouderen en mensen met beperkingen worden uitgevoerd;
- het bevorderen van adequate huisvesting in de vorm van zorgappartementen in de directe omgeving van het zorgcentrum;
- het samenwerken met andere zorginstellingen die onze doelen kunnen helpen verwezenlijken;
- betrokkenheid zowel met als vanuit de Elspeetse gemeenschap, alsook het continueren van draagvlak vanuit de in Elspeet gevestigde kerkgenootschappen.

Dit alles in en vanuit een organisatie, waarbij de christelijke identiteit op grond van Gods Woord leidend is.

## Zorgcentrum Oranjarahof biedt

- WMO Begeleiding groep, incl. ondersteuning bij gedrag
- WMO Begeleiding Individueel
- Dagverzorging en Dagactiviteiten WLZ
- Dagopvang
- Begeleiding aan mensen met (verstandelijke) beperking
- Welzijnsactiviteiten
- Wonen met zorg
- Informatie en advies
- Thuisbezorgde maaltijden (vers gekookt)
- Diensten voor ouderen

## Oranjarahof en haar resultaten in 2016

- De realisering van de **WMO** in Oranjarahof voor 3 onderdelen, nl.
  - Begeleiding groep
  - Begeleiding groep, met ondersteuning bij gedrag
  - Begeleiding Individueel.

Uitgevoerd voor de Regio Noord Veluwe (RNV) en de gemeenten Apeldoorn en Barneveld. Beiden in samenwerking met Norschoten.

- Het verder vorm geven aan het product begeleiding in samenwerking met **Icare** in Elspeet, waarbij Oranjehof de begeleiding, Icare de verzorging en verpleging biedt.
- De **voorbereiding en realisering van een Wijkontmoetingscentrum** in Oranjehof, geïnitieerd door de gemeente Nunspeet, en deels door hen gesubsidieerd.
- Een **interne verbouwing** waarin Wijkontmoetingscentrum, een nieuwe koffiecorner en de winkel van Oranjehof hun plek kregen.
- Daarbij worden inmiddels een aantal taken in het Wijkontmoetingscentrum, de koffiecorner en de winkel **gerund door vrijwilligers, werkzoekenden en mensen met een beperking**.
- In dit jaar ook weer nieuwe vrijwilligers, en nam het aantal vrijwilligers toe van **258 naar 262 vrijwilligers**. Oranjehof is blij steeds weer nieuwe vrijwilligers te vinden, omdat ook de oudere vrijwilligers (waarvan er velen zijn) door ziekte en/of beperking uitvallen.
- 51 leerlingen voerden hun **maatschappelijke stage** uit bij zorgcentrum Oranjehof.
- Inzake het wonen voor mensen met een verstandelijke beperking kwam een nieuwe mogelijkheid; **Omnia Wonen wil de bouw en verhuur voor haar rekening nemen**. In 2016 vond daarover besluitvorming plaats en werden de globale tekeningen gemaakt voor 12 appartementen. Het plan ligt nu bij de gemeente ter goedkeuring.
- Oranjehof heeft in samenwerking met Philadelphia **inmiddels 2 tot 3 dagen per week** de mogelijkheid om gebruik te maken van **arbeidsmatige dagbesteding** voor mensen met een beperking. Daarnaast is er maandelijks een gezellige avond voor mensen met een verstandelijke beperking, waar onder begeleiding activiteiten worden aangeboden.
- Zorgverlening Het Baken realiseerde voor Oranjehof per 1 januari 2016 een digitaal systeem voor de personeels- en salarisadministratie, nl **Werkweb**.
- **Oranjehof en Kon. Wilhelminahof** vervolgden hun gesprekken in verdere samenwerking. Het steunpunt in Uddel kan gebruik maken van een aantal faciliteiten, deskundigheid en voorzieningen vanuit Oranjehof.
- De Vrienden van Oranjehof maakten het mogelijk **een nieuwe rolstoelbus** aan te schaffen, waardoor leasen niet meer nodig is en voortaan dagelijks 2 bussen beschikbaar zijn voor het vervoer van de bezoekers.

## Dank

Met dankbaarheid kijken we terug op het jaar 2016. Bestuur, directie en personeel, stichting Vrienden van Oranjarahof en vrijwilligers waren met grote betrokkenheid en inzet actief voor ons zorgcentrum. Dit onderstreept onze dankbaarheid, want zonder die inzet en betrokkenheid zou het zorgcentrum er niet kunnen zijn!

Het jaar 2016 moest helaas toch nog worden afgesloten met een negatief saldo. Bezuinigingen, een gevolg van m.n. de WMO, was opnieuw niet door andere afdelingen van Oranjarahof te compenseren.

We spreken onze dankbaarheid uit dat we ook in het jaar 2016 de kracht en de zegen van de Heere mochten ontvangen in het werk wat we gezamenlijk voor Oranjarahof mochten verrichten.

Elspeet, juni 2017

E. van Asselt  
voorzitter Bestuur

C. G. de Visser  
directeur

## 1.WMO-maatwerkvoorzieningen

De volgende WMO-maatwerkvoorzieningen werden gerealiseerd:

- WMO groep (basis)
- WMO groep met ondersteuning bij gedrag
- WMO begeleiding individueel

### 1.1 WMO groep (basis)

De meeste ouderen kregen van hun gemeente een voorziening "Wmo groep" toegewezen. Eerder hadden deze mensen een indicatie voor "dagverzorging".

2015		2016	
Aantal bezoekers	Totaal aantal uren	Aantal bezoekers	Totaal aantal uren
19	11.794	34	12871

### 1.2 WMO groep met de module gedrag

Relatief minder ouderen ontvingen de toewijzing "Wmo groep met de module gedrag". Reden daarvan is dat gemeentes deze toewijzing minder snel afgaven, en veel meer koersten op Wmo groep (basis). Het totaal aantal bezoekers nam toe.

2015		2016	
Aantal bezoekers	Totaal aantal uren	Aantal bezoekers	Totaal aantal uren
14	6.668	7	1162

Sommige bezoekers moesten van een goedkopere voorziening gebruik maken; Bovenstaand overzicht laat zien dat de toewijzing voor Wmo groep met de module gedrag minimaal werd afgegeven. Daarnaast waren er een aantal bezoekers, die hun toewijzing Wmo groep niet gebruikten, vanwege de hoge eigen bijdrage.

Het was meestal de mantelzorger, die deze keus maakte. Een aandachtspunt en deels strijdig met het belang om ook vanuit de zorg juist alles te doen om de mantelzorger te ontlasten.

### 1.3 WMO begeleiding individueel

Deze voorziening is voor de thuissituatie. Voor die ouderen, waarbij de regie voor de ADL-functie (Algemene Dagelijkse Levensverrichtingen) in toenemende mate gaat ontbreken. Hulp bij de dagelijkse structuur, zo nodig bij het eten, wassen en kleden; het verrichten van de dagelijkse taken, wordt bij sommige ouderen moeilijker om uit te voeren.

Een medewerker komt dan bij de oudere thuis. Daarbij is dit een maatwerkvoorziening met als doel toe te werken naar een algemene voorziening.

	Aantal ouderen	Totaal aantal uren
2015	5	188 uur
2016	7	307 uur

## 2. Behandeling en verzorging vanuit de WLZ

### 2.1 Dagbehandeling

Dagbehandeling (dagactiviteiten) *Drie varianten: somatiek, psychogeriatric en geronto psychiatrie *Het centrum in alle dagen geopend, uitgezonderd de zondag	Aanbod	2014 (dagdelen)	2015 (dagdelen)	2016 (dagdelen)
Bezoekers dagdelen totaal	6 dagen per week;	6.980	4.408	4418
Dementerenden	12 dagdelen per week	2.661	3096	3267
Bezoekers met ernstige lichamelijke beperkingen	6 dagdelen per week	2.297	812	763
Bezoekers met psychiatrische problemen	6 dagdelen per week	2.022	500	388

Het aantal dagdelen dat werd gebruikt in 2016 was hoger dan begroot. Daarnaast zagen we opnieuw dat ouderen met ernstige problemen en een steeds grotere hulpvraag niet meer in aanmerking kwamen voor de Wmo. Hun aanvraag werd dan doorverwezen naar het zorgkantoor. Wat in vele gevallen betekende dat de hoeveelheid uren bij het indiceren daarbij afnam. Dit leidde incidenteel tot grote problemen.

Daarnaast was “het moeten wachten op een plaats in een verpleeghuis/ appartement” een reden voor het bezoekersaantal dat steeg. Het aantal dagdelen dat nodig was voor deze groep ouderen, was hoger dan begroot. Deze overcapaciteit werd alsnog gefinancierd vanwege overheveling van gelden vanuit de Dagbehandeling van Norschoten.

Het totaal aantal deelnemers aan de dagbehandeling bedroeg in 2016 22 personen; de bezoekers kwamen uit Elspeet, Nunspeet, Garderen, Ermelo en Harderwijk.

## 2.2 Dagverzorging WLZ

Dagverzorging		begroot	gerealiseerd
Bezoekers dagdelen	2015	0	227
	2016	0	364

Deze afdeling is al vanaf 1 januari 2015 grotendeels overgegaan naar de WMO. Een enkele bezoeker had een ZZP toegewezen, en heeft daar ook in 2016 gebruik van gemaakt. WZU-Veluwe wilde in deze onze hoofdaanbieder zijn en declareert deze uren bij het zorgkantoor.

## 2.3 Dagopvang met zorg

Dagopvang met zorg In samenwerking met Icare en RST	2014	2015	2016
Bezoekers dagdelen	309	324	371

Een extra dagopvang per week, voor mensen waarbij zorg/begeleiding nodig is en er geen ruimte meer is in de indicatie. Deze zorg werd door de bezoekers particulier ingekocht. In deze situaties betreft het meest ouderen, die met deze voorziening langer thuis kunnen blijven wonen.

## 2.4 Begeleiding & GGZ

In 2016 was er opnieuw de mogelijkheid met GGZ centraal om een cliënt te kunnen helpen door haar dagelijks 2 uur begeleiding te geven. Oranjehof werd onderaannemer van GGZ centraal en kon daarmee de begeleiding bieden aan deze persoon. In totaal werd 942 uren aan begeleiding gegeven.

## 3. Begeleiding voor mensen met een verstandelijke beperking

In samenwerking met Philadelphia werd de Dagbesteding voor deze doelgroep verder uitgebreid. Bezoekers worden begeleid bij eigen activiteiten, activiteiten in Oranjehof en ook buiten Oranjehof. Philadelphia bood Oranjehof daarbij ondersteuning door de inzet van een medewerker, wekelijks op de dag van deze dagbesteding.



Maandelijks werd een gezellige avond georganiseerd waar plaats was voor activiteiten en ontmoeting.

Er is de start gemaakt met een werkatelier. Het werkatelier vindt inmiddels plaats in Oranjehof; er zijn op verschillende plaatsen werkplekken gerealiseerd, nl. in de keuken, de winkel, de bezoekersgroep, en de koffiecorner.

Dit jaar werden de plannen voor het wonen voor deze doelgroep verder uitgebreid, bestemd voor 12 appartementen.

Onderzoek vond plaats inzake financiering, zorgaanbieder en belangstellenden. Omnia Wonen wil garant staan voor de bouw en verhuur, waardoor Oranjehof de eigen financiering en realisering niet meer hoeft voor te bereiden, c.q. uit te voeren.

Inmiddels zijn er 12 belangstellenden. De ouders/familieleden hebben elkaar regelmatig in het daarvoor aangeboden overleg vanuit Oranjehof gesproken; inzake identiteit zijn de uitgangspunten vastgesteld en ook is aangegeven hoe om te willen gaan met de verschillen.

De bouwplannen liggen nu ter goedkeuring bij de gemeente. Wanneer "groen licht" wordt afgegeven, zal met de bouw en de daarvoor noodzakelijke voorbereiding worden gestart.

Oranjehof heeft met meerdere zorgaanbieders contacten gelegd en wacht op "groen licht" inzake de bouw. Dan zal er met de ouders een keuze worden gemaakt met welke zorgaanbieder straks gewerkt zal gaan worden.

<b>Begeleiding</b>	<b>2015</b>	<b>2016</b>
Opbrengsten	€ 35.070	€ 39.207,33
Inzet begeleiding / uren	400	400
<b>Contactavonden</b>	<b>2015</b>	<b>2016</b>
bijeenkomsten	12	12
Deelnemers	114	93
<b>Vergadering met ouders</b>	<b>2015</b>	<b>2016</b>
Bijeenkomsten	2	4
Aanwezigen	40	80

## 4. Welzijn in Oranjehof

### 4.1 Nieuw... het Wijkontmoetingscentrum in Oranjehof

De gemeente Nunspeet initieerde het plan om te komen tot 3 wijkontmoetingscentra in Nunspeet. Twee wijkontmoetingscentra in Nunspeet, één in Elspeet. Oranjehof bood aan om dit initiatief in Oranjehof uit te werken voor Elspeet.

Een interne verbouwing was noodzakelijk. Daarbij kregen in het wijkontmoetingscentrum de koffiecorner en het winkeltje een plaats.

Per 1 oktober was het nieuwe wijkontmoetingscentrum een feit. Bijna dagelijks ~~wordt een medewerker van Oranjarahof vrijgemaakt om aan het~~ Wijkontmoetingscentrum verder vorm te geven. De volgende activiteiten vinden plaats:

- Dagelijks inloop; we zien er vooral de vrijwilligers, die daar na of voorafgaand aan hun taak, kwamen;
- Wekelijks een broodbuffet, met vrije inloop;
- Breiclub voor de buurt;
- Eenvoudige (goedkope) maaltijd voor mantelzorgers
- Bijeenkomsten voor de buurt
- Speciale activiteiten voor de kwetsbare ouderen

*Kengetallen voor het wijkontmoetingscentrum worden in het jaarverslag van 2017 meegenomen.*

#### 4.2 De maaltijden

Zorgcentrum Oranjarahof blijft investeren in de “verse maaltijd” voor de oudere. Door een efficiënte werkwijze, daarbij op verschillende plekken de inzet van vrijwilligers, kan Oranjarahof nog steeds 7 dagen per week de verse maaltijd in haar centrum maar ook bij de thuiswonende oudere aanbieden. Een belangrijke voorziening voor de thuiswonende oudere; de warme maaltijd biedt hun dag structuur en men is verzekerd van een contact moment.

	Thuisbezorgd	Thuisbezorgd	Thuisbezorgd	Thuisbezorgd	Totaal
Jaar	Elspeet	Vierhouten	Uddel	Garderen	
2014	8.825	1.479	6.805	8.124	25.233
2015	9.536	1.167	7.452	7.416	25.571
2016	11.040	620	7.274	7.150	26.084

- *Aantallen incl. bulkmaaltijden*

Ook dit jaar bleef er de vraag naar de thuisbezorgde maaltijd. En opnieuw een stijging in het aantal thuisbezorgde maaltijden. Wel is dit per woonplaats verschillend.

De ouderen kiezen voor deze “vertrouwde” warme maaltijd: het is een belangrijk onderdeel en een goede ondersteuning in de thuissituatie

### 4.3 De welzijnsactiviteiten

Activiteit	2015	2016	bijeenkomsten
Dagopvang (hele dag)	410	261	312
(halve dag)	604	430	
Open tafel	1895	3001	312
Broodmaaltijd	360	384	12
Eenmaal warm 's avonds	440	480	12
Diverse maaltijden	300	300	5
Koffieavonden	417	367	62
Koffiecorner	2.600	3900	260
Themadag	150	150	3
Diamiddag	585	315	9
Infomiddag/avond	483	640	16
Markt /vervoer/ Kijk/koopmiddag	150	200	3
Startmiddag Welzijn			
Rommelmiddag	450	500	1
Fietstocht/wandelen	478	1250	50
Driedaagse fietstocht		25	3 dagen
Sjoel/spel middag	113	140	14
Zangavond	300	250	5
Bezinningsbijeenkomsten	360	400	24
Vieringen	150	150	3
Weekopening	520	780	52
Weeksluiting	120	240	12
Handwerken	149	198	18
Oranjekoor	92	-	-
Werken voor servies	363	380	38
"Er op uit"	-	24	3
Busrit op zaterdag		144	24
Engels leren	73	48	8
Werken met eigen laptop	-	-	-
Bewust bewegen	319	380	38
Meer bewegen voor ouderen			
Geheugentraining	94	180	30
Winkel opzet/bemannen	650	624	312
Jeu de Boules		70	10
Ontbijtbuffet incl. aan huis	100	-	1
NL doet dag		65	1
Voorkomen beter dan genezen		75	3
<b>Totaal aantal bezoekers</b>	<b>12.725</b>	<b>16.351</b>	<b>-</b>

- We zien een daling in Dagopvang; daarentegen een grote stijging van 50% voor wb de "open tafel". Voor ouderen is Dagopvang een voorziening, waarbij pas op zeer hoge leeftijd voor wordt gekozen.
- Sommige activiteiten "werken met de laptop" en Oranjekoor" vonden dit jaar niet plaats; de reden daarvan was de vrijwilliger, die dit aanstuurde niet (meer) beschikbaar was, en een nieuwe persoon niet werd gevonden. Per 2017 kan dit weer worden aangeboden.

- We zien vooral een toename in het aantal bezoekers als het gaat om inloop (koffiecorner bijvoorbeeld) en een klein programmaonderdeel (weekopening) meemaken.
- Er was een project, bestaande uit 3 bijeenkomsten “voorkomen, beter dan genezen”, waar ouderen hun conditie d.m.v. oefeningen gezondheid konden checken. Daarnaast was er de mogelijkheid voor het meten van bloeddruk, bloedsuiker en cholesterol. Het project werd uitgevoerd in samenwerking met de huisartsenpraktijken van Elspeet, Icare, Norschoten, Elspeetse apotheek en Fysio Midden Veluwe; de Gelderse Sportfederatie gaf leiding aan dit project. Ouderen kregen ook een aanbod, m.n. op het gebied van bewegen, om daarmee te werken aan hun conditie.
- Het totaal aan bezoekers voor de welzijnsactiviteiten vanuit Oranjehof geregeld, is opnieuw gestegen en toegenomen met ruim 30 %.
- Het fietsen is een activiteit die wekelijks plaats vindt. En heeft een duidelijk tweedelig doel. Het is goed om te bewegen, en het is gezellig om met elkaar te doen. Dit jaar werd voor het eerst een tocht van drie dagen incl. overnachting georganiseerd.
- De cijfers laten opnieuw zien dat de deelnemers heel gericht kiezen voor hun activiteiten en diensten. We zien vooral dat ouderen zeer actief betrokken zijn bij “hun eigen activiteiten: de koffiecorner en de winkel”.
- Er was in het aanbod van dit programma veel aandacht voor informatie; dit jaar werden er 16 bijeenkomsten georganiseerd. Nieuw was daarin ook “een avond voor vrouwen”.
- Buiten werd nieuw gestart: Jeu de Boules. Onder leiding van een enthousiaste vrijwilliger kwam er een groep vaste spelers.
- Het Meer Bewegen voor Ouderen is op verzoek van SWON overgegaan naar Oranjehof.

De beide Stichtingen voor Welzijn Ouderen, Het Venster en SWON, boden hun activiteiten opnieuw aan in Oranjehof voor respectievelijk “creatief” en koersballen.

#### 4.4 Wonen met zorg

Rondom het zorgcentrum zijn de 39 zorgappartementen gesitueerd. Deze appartementen zijn direct verbonden aan het zorgcentrum; en worden verhuurd door Omnia Wonen.

De bewoners van deze woningen/appartementen krijgen vanuit het zorgcentrum ook de nodige diensten aangeboden, waarbij de personenalarmering een belangrijk onderdeel is. De personenalarmering is voor de niet direct verbonden woningen anders geregeld. Dit ontvangen zij vanuit de wijk.

Het jaar 2016 bracht nieuwe regelgeving voor de toewijzing van deze appartementen. Allereerst werd vanuit de Overheid de economische en maatschappelijke binding om in aanmerking te komen voor een dergelijke woning/appartement losgelaten. De zorgindicatie is hierbij nu leidend. Daarnaast moest passend worden toegewezen, d.w.z. bij de woning/appartement werd aangegeven welk netto-inkomen iemand moest hebben om voor de woning in aanmerking te komen. Dit gaf veel zorg en onrust bij de Elspeetse bevolking. Het betekent voor een groot deel van de Elspeetse ouderen, dat zij niet meer in aanmerking kunnen komen omdat zij alleen AOW en een eigen huis hebben, en daarmee voor de meeste zorgwoningen niet meer in aanmerking komen. "Mensen van buiten", soms ook zonder zorgindicatie, gaan dan voor. In gezamenlijkheid met andere zorgorganisaties, Omnia Wonen en de gemeente Nunspeet is een brief naar VWS gestuurd om dit probleem kenbaar te maken.

Voor w.b. de toenemende zorgvraag van de oudere in de genoemde zorgappartementen/woningen bereidt zorgcentrum Oranjehof zich voor door o.a. :

- ✓ aandacht voor burenhulp (buren zorgen voor elkaar)
- ✓ een uitbreiding aan voorzieningen (o.a. domotica) realiseren, die de thuissituatie vergemakkelijken
- ✓ groepsofvang vergroten vanuit het zorgcentrum
- ✓ Vinden van samenwerking met de thuiszorg om het zorgaanbod zo te maken, dat verhuizen naar een verzorgings-/verpleeghuis kan worden voorkomen.

Daarnaast zijn er de 6 seniorenwoningen, direct aan de Gerrit Mouwweg en de 5 seniorenwoningen aan de Ds. Kalshovenweg. Ook zij kunnen gebruik maken van de diensten van Oranjehof, uitgesloten de personen- alarmering.

In totaal werd er (tijdens de nacht 23.00 -7.00 uur) 37 maal alarm gemaakt en daarmee een oproep voor hulp gedaan. De slaapwacht (vrijwilligers) droeg zorg voor deze alarmoproep.

Overdag is er het omzien naar elkaar. Ouderen in de zorgappartementen hielpen elkaar. De burenhulp werkt optimaal. Er werd vaak een beroep op elkaar gedaan en werd de hulp ook daadwerkelijk aan elkaar verleend.

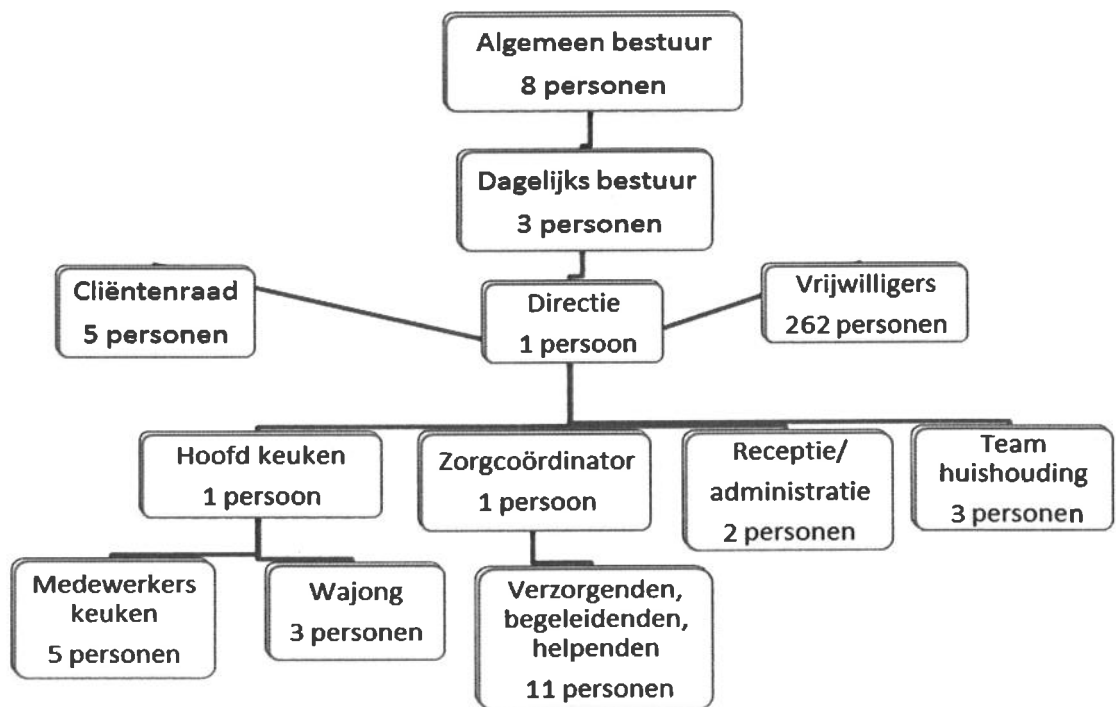
Er waren 2 mutaties; daarnaast waren er 11 nieuwe aanvragen voor de appartementen.

#### 4.5 Informatie en advies

- ✓ Het buurtloket; op maandag- woensdag- en vrijdagmorgen was er van 11.00 tot 11.30 uur spreekuur voor alle vragen op het gebied van wonen, zorg en welzijn en financiën. Het spreekuur wordt afwisselend bemand door de wijkverpleegkundige van Thuiszorg Icare, de ouderenadviseur van Het Venster en de zorgcoördinator van zorgcentrum Oranjehof. Er waren 15 aanvragen.
- ✓ Verzorging van indicaties  
Het zorgcentrum vraagt voor haar bezoekers zo nodig zelf een indicatie aan; Daarmee wordt de tijdsduur, voordat een indicatie voor een aanvrager is geregeld, duidelijk verkort.
- ✓ Aan het aantal diensten in huis werd toegevoegd de dienst van de podoloog, waarvan vele Elspeters gebruik maken.

## 5 Interne organisatie

### 5.1 interne organisatiestructuur



(excl. oproepers)

Totaal 12.86 Fte



## Stages

In 2016 werd aan 5 stagiaires een stageplaats geboden. Dit betrof de volgende stages:

Twee stagiaires voor helpende niveau 2, Landstede

Twee stagiaires Soc. Agogisch Werk, niveau 4, Hoornbeek College;

Eén stagiaire, Voortgezet Speciaal Onderwijs Cluster 3, Obadjaschool;

Daarnaast waren er de maatschappelijke stages. In 2016 heeft Oranjehof 51 scholieren ontvangen voor een maatschappelijke stage. Zij deden ervaringen op in de keuken, of waren actief betrokken bij de groepen bezoekers.

## 5.6 Vrijwilligers

Naast de medewerkers zijn in Oranjehof de vrijwilligers dagelijks aanwezig om hulp te bieden bij het vele werk, dat moet worden uitgevoerd.

Per 31 december 2016 telde Oranjehof 262 vrijwilligers.

Zij voerden de volgende taken uit:

*(Tussen haakjes het totaal aantal uren, dat zij voor Oranjehof actief waren)*

- slaapwacht  
(365 nachten a 8 uur = 2920 uur)
- verzorging van koffie en thee in Oranjehof  
(5 dg. per week à 3 uur = 780 uur)
- chauffeur / bijrijder van Oranjehofbus  
(6 dg. per week à 4 uur / bussen = 2496 uur)
- hulp bij de opvang bij de verschillende groepen  
(per week 9 pers. à 3 uur = 1404 uur)
- voorbereiding van de warme maaltijden  
(p. week 5 pers. à 4 uur = 1040 uur)
- receptietaken  
(8 dagdelen per week à 3 uur = 1248 uur)
- hulp in de keuken/ afwas en bij de wasverzorging  
(12 dagdelen à 3 uur = 1872 uur)
- aardappelen schillen en groente voorbereiden  
(5 dg. per week à 2 uur/ 3 personen = 1560 uur)
- bezorgen van de maaltijden aan huis  
(7 dg per week à 4 personen à 1.5 uur= 2184 uur)
- verzorgen van de maandelijkse broodmaaltijd / warme maaltijd 's avonds (2x 12 x 5 personen x 4 uur= 480 uur)
- technische zaken  
(5 uur per week= 260 uur)
- deelname aan de rommelmarkt  
(5 personen à 5 uur p. week = 1300 uur) Dag zelf 500 uur)
- hulp bij creatieve activiteiten (creatief / bloemschikken / breien)  
(4 personen / 12 keer / 2 uur= 96 uur)
- hulp bij de bezoekers op de groep  
(al meegerekend bij "opvang van de groep")
- deelname aan commissies (PR commissie, denktank, renovatie)  
(32 uur)
- maandelijkse creatieve aankleding van het gebouw



- (24 uur)
- coördinatie van maatschappelijke stages  
(wekelijks 0.5 uur = 26 uur)
  - klussendiensten, waaronder schilderen, timmeren en verhuizen  
(al meegenomen bij technische zaken)
  - verzorging van de koffiecorner/winkel  
( 6 dagdelen a 2 personen à 3 uur= 1872 uur )

**Totaal aan uren vrijwilligerswerk: 20.094 uur / Per week wordt er 400 uur vrijwilligerswerk verricht.**

Alle werkzaamheden hiervoor en de afspraken daarbij worden gecoördineerd door twee coördinatoren, de dames E. van den Berg en L. Koster.

Voor de vrijwilligers werd gerealiseerd:

- twee maal een bijeenkomst voor de verschillende vormen van vrijwilligerswerk; daar werd informatie vanuit Oranjehof gegeven. Daarnaast konden vragen en knelpunten van het werk van de vrijwilligers bespreekbaar worden gemaakt. Per bijeenkomst is er een opkomst van 75% tot 90%.
- nieuwjaarsbijeenkomst
- aandacht voor dit jaar: 3 jubilarissen, 12 ½ jaar actief voor Oranjehof.
- Een "dag uit" voor alle vrijwilligers.
- De nieuwsbrief; vijfmaal per jaar vindt verspreiding plaats en wordt informatie verstrekt vanuit Oranjehof en informatie over de "collega's" vrijwilligers.

## **6. Samenwerking**

Zorgcentrum Oranjehof hecht belang aan goede samenwerking met andere zorgaanbieders en organisaties. Elkaars mogelijkheden en kennis benutten, samen er voor blijven gaan is een meerwaarde voor de zorg, begeleiding en diensten bestemd voor de oudere in onze regio.

### **Zorgverlening Het Bakken**

De boekhouding, salaris- en personeelsadministratie van zorgcentrum Oranjehof wordt verzorgd door Het Bakken. In dit jaar bereidden we ons voor dat medewerkers van Oranjehof een deel van de boekhouding (m.n. de facturering) zelfstandig gaan uitvoeren.

### **Norschoten**

- De zorg en de verhuur van de verpleegappartementen wordt uitgevoerd door Norschoten; de huisregels van Oranjehof zijn leidend voor de sfeer en het wonen en werken in de verpleegunit. Oranjehof draagt zorg voor de vrijwilligers voor deze bewoners.
- De Dagbehandeling van Oranjehof wordt onder eindverantwoordelijkheid van Norschoten uitgevoerd.
- Oranjehof en Norschoten voeren als samenwerkende partijen de zaken voor de Wmo uit. Er vindt gezamenlijk overleg plaats en een efficiënte verdeling w.b. de administratieve taken richting de gemeentes.

### **Stichting Woonzorg Unie Veluwe**

Voor nog een enkele bezoeker van Oranjehof is er de indicatie voor WLZ/Begeleiding Groep afgegeven. Als onderaannemer van Woonzorg Unie Veluwe zorgt zij voor de declaratie van deze uren bij het zorgkantoor.

### **Stichting Het Venster**

Met Stichting Het Venster te Nunspeet is een nauwe samenwerking;

- Samenwerking ouderenadviseur en zorgcoördinator
- Afstemming op directieniveau en contacten op bestuurlijk niveau.

### **Stichting Welzijn voor Ouderen Nunspeet**

- Afstemming op directieniveau
- Organisatie van het Koersballen in Oranjehof

### **Thuiszorgorganisaties Icare en RST**

- Afstemming in het kader van zorgvragen
- Samenwerking t.a.v. bezoekers van Oranjehof
- Gezamenlijk aanbod van informatieavonden
- Intensieve samenwerking met Icare op het gebied van het geven van begeleiding aan huis

### **Samenwerking met de Elspeetse huisartsen en hun praktijkondersteuners (POH)**

- Incidenteel contact om elkaar te informeren
- Eco overleg Eerste Lijns cliënten overleg.

### **De basisscholen en peuterspeelzaal in Elspeet**

Inbreng van de scholen/peuterspeelzaal in Oranjehof; elke maand is er een activiteit in Oranjehof, verzorgd door één van de groepen van de scholen of peuterspeelzaal.

### **Philadelphia**

Samenwerking in het kader van de uitvoering van begeleiding voor mensen met een verstandelijke beperking. Philadelphia zet één dag per week medewerker in om samen met medewerker van Oranjehof het werkatelier vorm te geven.

### **GGZ Centraal**

We zijn per 2015 onderaannemer geworden van GGZ Centraal; mede hierdoor kunnen we ook bezoekers van dienst zijn, die een indicatie hebben, horend bij deze categorie van hulpverlening.

### **Behandelaars “eerste lijn in Elspeet”**

Fysio Midden Veluwe, Ergotherapie en Logopedie. Zorgcentrum Oranjehof is de brug tussen bezoekers en behandelaars.

### **Stichting Op Weg met de ander**

Met deze landelijke vereniging zoekt Oranjehof verder naar mogelijkheden voor wonen en werken voor mensen met een verstandelijke beperking.

**MEE, Intervens, Talenta en Fruytier Scholengemeenschap** werken samen met Oranjehof in het kader van de voorbereidingen van de opzet winkel/werkatelier in Elspeet voor een variatie aan doelgroepen, nl. mensen met een beperking, werkzoekenden, ondernemers en vrijwilligers.

### **De vrijwilligersdiensten van de kerken van Elspeet**

Twee maal dit jaar kwamen we bij elkaar om elkaar te informeren wat mogelijk is aan hulp vanuit de kerken en de organisaties; ook de vensterconsulent was hierbij aanwezig.

### **Ondernemersvereniging van Elspeet**

Oranjehof ontving financiële ondersteuning bij het tot stand komen van de sociale kaart, tot stand gekomen vanuit zorgaanbieders en vrijwilligersorganisaties in Elspeet. Daarnaast geeft een enkele ondernemer korting op zijn artikelen bij vertoon van een welzijnspas van Oranjehof.

**Hartelijk dank vanuit Zorgcentrum Oranjehof voor de constructieve wijze van samenwerken.**

## **7. Kwaliteit en kwaliteitsbeleid**

In het jaar 2016 werd op diverse gebieden aandacht besteed aan het kwaliteitsbeleid van de organisatie.

### **7.1 Keuken en maaltijden**

Dit jaar werd het bureau De Wit (bureau voor voedselveiligheid) ingeschakeld. Zij verricht onderzoek inzake het nakomen van de voorschriften die gelden voor de hygiëne in de keuken van Oranjehof. Het onderzoek vond twee keer plaats en werd met voldoende beoordeeld. Dit onderzoek zal worden gecontinueerd, en vindt 4 maal per jaar plaats. Oranjehof streeft er naar om met nu “voldoende” straks met “goed” te worden beoordeeld.

Daarnaast vindt in de keuken een dagelijkse controle plaats op het gebied van temperatuur, hoeveelheid en tevredenheid.

## 7.2 Uitslag enquête gehouden onder maaltijdgebruikers

In januari 2016 ontvingen we de reacties van de maaltijdgebruikers van Oranjehof. De beoordeling van onze maaltijden kwam uit op een 8.2. De bezorging ontving een 8.8.

## 7.3 Het Cliëntregistratiesysteem

De productie van zorg en diensten, inclusief facturering, wordt bijgehouden door middel van een cliëntregistratiesysteem, specifiek opgezet voor Oranjehof.

Er is voor de administratie een koppeling gemaakt met het systeem van Het Bakken, waardoor een aantal processen voor facturatie & boekhouding inmiddels efficiënter en beter controleerbaar kunnen worden uitgevoerd.

# 8. Werkplan voor het jaar 2017 - 2018

## 1. WMO

- Transformatie voortzetten van AWBZ zorg naar WMO begeleiding
- Uitwerking van WMO begeleiding Individueel
- Burenhulp vervolgens uitbreiden naar het hele dorp
- Het kantelen van zorg naar welzijn handen en voeten geven.

## 2. Aan de slag voor "Wonen voor mensen met een verstandelijke beperking"

- Realisering van de bouw van 12 appartementen voor deze doelgroep en inrichting daarvan
- Verdere uitwerken van de begeleiding voor de mensen met een verstandelijke beperking

d.m.v. Begeleiding individueel  
Arbeidsmatige dagbesteding  
Burgerservice in Elspeet  
Het werkatelier.

## 3. Verdere vormgeving aan het wijkontmoetingscentrum

- Het uitbreiden van activiteiten
- Het betrekken van de burgers bij het centrum

## 4. Uitbreiden van zorgaanbod n.a.v. de toenemende zorgvraag voor de ouder wordende burger, wonend in de zorgappartementen

- In samenwerking met de Thuiszorg een zo compleet mogelijk zorgaanbod realiseren, m.n. door MPT en VPT. Daarnaast de voorzieningen (ruimtes voor gezamenlijk verblijf) van Oranjehof daarbij zo nodig inzetten.

## 5. Samenwerking

### Oranjehof & Norschoten

- Overleg/afstemming inzake gezamenlijke activiteiten
- Inzet van vrijwilligers voor de beide organisaties

### Oranjehof & Icare

- Uitwerken van de samenwerking met Icare
- Aandacht voor domotica
- Oranjarahof & Koningin Wilhelminahof  
Uitwisseling van personeel  
Afstemming inzake ondersteuning van en naar elkaar

#### **6. Advisering**

Informatievoorziening vanuit Oranjarahof verstrekken, om zodoende de oudere (en zijn/haar familie) optimaal te ondersteunen.  
Accent op regio en "eigen achterban"

- Informatieavonden
- Ouderenmiddagen (bij de versch. kerken)
- Website
- Via de behandelaars
- Aandacht voor de mantelzorgers

#### **7. Oranjarahof en 1<sup>e</sup> lijn in Elspeet**

Vanuit OH een actief beleid t.a.v. hulpvraag thuiswonende oudere in samenwerking met Het Venster en de 1<sup>e</sup> lijn in Elspeet.

Belangrijk: korte lijnen, goede bereikbaarheid, snelle inzet. Het project van OZO verbinding is daarbij een nieuw hulpmiddel.

#### **8. Uitbreiden van welzijnsactiviteiten**

Welzijnsactiviteiten uitbreiden, daarbij aandacht voor:

- \* lichamelijke en psychische gezondheid
- \* participatie van de oudere
- \* aandacht voor ouderenmishandeling
- \* bewegen
- \* omzien en omgaan met elkaar

Belangrijk hierbij: het aantrekken van een coördinator, die de vele vrijwilligers zal gaan aansturen.

#### **9. Mantelzorgondersteuning**

- Organiseren van avonden/bijeenkomsten voor mantelzorgers  
In samenwerking met Steunpunt Mantelzorg
- Aandacht in MDO voor mantelzorgers
- Aanbod van cursus voor mantelzorgers.

#### **10. Digitalisering**

Overgang naar digitaal proces voor de boekhouding, personeel en salarisadministratie van Oranjarahof:

- Invoering van AFAS
- Digitale verbinding met het programma Exact (van Het Bakken)

**11. Privacy**

Speciale aandacht voor de bescherming van privacy/persoonlijke gegevens van de bezoekers, medewerkers en vrijwilligers.

**12. Uitbreiding van diensten**

Uitbreiding van het aantal huurders in het gebouw van Oranjehof, waarmee het aanbod van diensten voor ouderen in Elspeet wordt vergroot.

## 2 JAARREKENING

2. JAARREKENING

2.1. BALANS PER 31 DECEMBER 2016  
(na resultaatbestemming)

	Ref.	31-dec-16 €	31-dec-15 €
<b>ACTIVA</b>			
<b>Vaste activa</b>			
Materiële vaste activa	1	69.796	70.194
Totaal vaste activa		69.796	70.194
<b>Vlottende activa</b>			
Debiteuren en overige vorderingen	2	92.678	51.832
Liquide middelen	3	242.196	287.094
Totaal vlottende activa		334.873	338.926
<b>Totaal activa</b>		<u>404.669</u>	<u>409.120</u>
<b>PASSIVA</b>			
<b>Eigen vermogen</b>			
Algemene en overige reserves	4	255.226	274.232
Totaal eigen vermogen		255.226	274.232
<b>Voorzieningen</b>	5	5.278	5.844
<b>Kortlopende schulden (ten hoogste 1 jaar)</b>			
Overige kortlopende schulden	6	144.165	129.044
Totaal kortlopende schulden (ten hoogste 1 jaar)		144.165	129.044
<b>Totaal passiva</b>		<u>404.669</u>	<u>409.120</u>



2.2 RESULTATENREKENING OVER 2016

	Ref.	2016 €	2015 €
<b>BEDRIJFSOPBRENGSTEN:</b>			
Opbrengsten zorgprestaties en maatschappelijke ondersteuning	8	563.432	581.205
Subsidies (exclusief Wmo en Jeugdwet)	9	43.289	33.978
Overige bedrijfsopbrengsten	10	313.867	281.549
<b>Som der bedrijfsopbrengsten</b>		<u>920.589</u>	<u>896.732</u>
<b>BEDRIJFSLASTEN:</b>			
Personeelskosten	11	551.781	519.151
Afschrijvingen op materiële vaste activa	12	16.816	13.457
Overige bedrijfskosten	13	371.374	387.872
<b>Som der bedrijfslasten</b>		<u>939.971</u>	<u>920.481</u>
<b>BEDRIJFSRESULTAAT</b>		-19.383	-23.749
Financiële baten en lasten	14	377	1.098
<b>RESULTAAT BOEKJAAR</b>		<u><u>-19.006</u></u>	<u><u>-22.651</u></u>
<b>RESULTAATBESTEMMING</b>			
<i>Het resultaat is als volgt verdeeld:</i>		<u>2016</u> €	<u>2015</u> €
Toevoeging/(onttrekking):			
Algemene / overige reserves		<u>-19.006</u>	<u>-22.651</u>
		<u><u>-19.006</u></u>	<u><u>-22.651</u></u>

2.3 KASSTROOMOVERZICHT OVER 2016

Ref.	2016	2015
€	€	€
<b>Kasstroom uit operationele activiteiten</b>		
Bedrijfsresultaat	-19.383	-23.749
Aanpassingen voor:		
- afschrijvingen en overige waardeverminderingen	16.816	13.457
- mutaties voorzieningen	-566	-385
	16.250	13.072
- vorderingen	-40.846	26.950
- kortlopende schulden (excl. schulden aan banken, behoudens rekening courant-krediet)	15.121	-24.107
	<u>-25.725</u>	<u>2.843</u>
Kasstroom uit bedrijfsoperaties	-28.858	-7.834
Ontvangen interest	377	1.098
	<u>377</u>	<u>1.098</u>
<b>Totaal kasstroom uit operationele activiteiten</b>	<u>-28.480</u>	<u>-6.736</u>
<b>Kasstroom uit investeringsactiviteiten</b>		
Investeringsmateriële vaste activa	-16.418	-36.501
<b>Totaal kasstroom uit investeringsactiviteiten</b>	-16.418	-36.501
<b>Mutatie geldmiddelen</b>	<u><u>-44.898</u></u>	<u><u>-43.237</u></u>
Stand geldmiddelen per 1 januari	287.094	330.331
Stand geldmiddelen per 31 december	<u>242.196</u>	<u>287.094</u>
Mutatie geldmiddelen	-44.898	-43.237

## 2.4 GRONDSLAGEN VAN WAARDERING EN RESULTAATBEPALING

### 2.4.1 Algemeen

#### **Algemene gegevens en groepsverhoudingen**

Zorginstelling Zorgcentrum Oranjehof is statutair (en feitelijk) gevestigd te Elspeek, op het adres Staverdensedweg 34.

De belangrijkste activiteiten zijn welzijn en WMO/WLZ ( begeleiding)

#### **Verslaggevingsperiode**

Deze jaarrekening heeft betrekking op het boekjaar 2016, dat is geëindigd op balansdatum 31 december 2016.

#### **Grondslagen voor het opstellen van de jaarrekening**

De jaarrekening is opgesteld in overeenstemming met de C1 'Kleine organisaties zonder winststreven'.

De grondslagen die worden toegepast voor de waardering van activa en passiva en het resultaat zijn gebaseerd op historische kosten, tenzij anders vermeld in de verdere grondslagen.

#### **Continuïteitsveronderstelling**

Deze jaarrekening is opgesteld uitgaande van de continuïteitsveronderstelling.

#### **Vergelijking met voorgaand jaar**

De grondslagen van waardering en van resultaatbepaling zijn ongewijzigd ten opzichte van voorgaand jaar.

#### **Vergelijkende cijfers**

De cijfers voor 2015 zijn, waar nodig, geherrubriceerd om vergelijkbaarheid met 2016 mogelijk te maken.

#### **Foutherstel**

In de jaarrekening 2015 is, na het vaststellen van deze jaarrekening, een zodanige onjuistheid ontstaan, dat de jaarrekening 2015 ernstig tekort schiet in het geven van inzicht. Genoemde onjuistheid heeft betrekking op de reservering vakantiedagen, welke € 23.992 hoger had moeten zijn. De in deze jaarrekening opgenomen vergelijkende cijfers zijn hierop aangepast. Het verschil is ten laste van het eigen vermogen gebracht.

#### **Gebruik van schattingen**

De opstelling van de jaarrekening vereist dat het management oordelen vormt en schattingen en veronderstellingen maakt die van invloed zijn op de toepassing van grondslagen en de gerapporteerde waarde van activa en verplichtingen, en van baten en lasten. De daadwerkelijke uitkomsten kunnen afwijken van deze schattingen. De schattingen en onderliggende veronderstellingen worden voortdurend beoordeeld. Herzieningen van schattingen worden opgenomen in de periode waarin de schatting wordt herzien en in toekomstige perioden waarvoor de herziening gevolgen heeft.

## 2.4 GRONDSLAGEN VAN WAARDERING EN RESULTAATBEPALING

### 2.4.2 Grondslagen van waardering van activa en passiva

#### **Activa en passiva**

Activa en passiva worden tegen nominale waarde opgenomen, tenzij anders vermeld in de verdere grondslagen.

Toelichtingen op posten in de balans, resultatenrekening en kasstroomoverzicht zijn in de jaarrekening genummerd.

Een actief wordt in de balans opgenomen wanneer het waarschijnlijk is dat de toekomstige economische voordelen naar zorginstelling Stichting Zorgcentrum Oranjehof zullen toevloeien en de waarde daarvan betrouwbaar kan worden vastgesteld.

Een verplichting wordt in de balans opgenomen wanneer het waarschijnlijk is dat de afwikkeling daarvan gepaard zal gaan met een uitstroom van middelen die economische voordelen in zich bergen en de omvang van het bedrag daarvan betrouwbaar kan worden vastgesteld.

Een in de balans opgenomen actief of verplichting blijft op de balans, als een transactie met betrekking tot het actief of de verplichting niet leidt tot een belangrijke verandering in de economische realiteit met betrekking tot het actief of de verplichting.

Een actief of verplichting wordt niet langer in de balans opgenomen als een transactie ertoe leidt dat alle of nagenoeg alle rechten op economische en alle of nagenoeg alle risico's met betrekking tot het actief of de verplichting aan een derde zijn overgedragen. Verder wordt een actief of een verplichting niet meer in de balans opgenomen vanaf het tijdstip dat niet meer wordt voldaan aan de voorwaarden van waarschijnlijkheid van de toekomstige economische voordelen en of betrouwbaarheid van de bepaling van de waarde.

De jaarrekening wordt gepresenteerd in euro's, wat ook de functionele valuta is van zorginstelling Stichting Zorgcentrum Oranjehof.

#### **Materiële vaste activa**

De materiële vaste activa worden gewaardeerd tegen verkrijgings- of vervaardigingsprijs onder aftrek van cumulatieve afschrijvingen en cumulatieve bijzondere waardeverminderingen.

De afschrijvingstermijnen van materiële vaste activa zijn gebaseerd op de verwachte economische levensduur van het vast actief.

De afschrijvingen worden berekend als een percentage over de verkrijgings- of vervaardigingsprijs volgens de lineaire methode op basis van de verwachte economische levensduur. Er wordt afgeschreven vanaf het moment van ingebruikneming. Op bedrijfsterreinen en op vaste activa in ontwikkeling en vooruitbetalingen op materiële vaste activa wordt niet afgeschreven.

De volgende afschrijvingspercentages worden hierbij gehanteerd:

- Verbouwingen : 10 %.
- Installaties : 10 of 20 %.
- Inventaris: 10 %.
- Automatisering: 33,33 %.

Voor zover subsidies of daaraan gelijk te stellen vergoedingen zijn ontvangen als eenmalige bijdrage in de afschrijvingskosten, zijn deze in mindering gebracht op de investeringen. Dit betreft een bijdrage van de rommelmarkt.

## 2.4 GRONDSLAGEN VAN WAARDERING EN RESULTAATBEPALING

### **Vorderingen**

De eerste waardering van vorderingen is tegen reële waarde, inclusief transactiekosten. (Door toepassing van de effectieve rentemethode worden transactiekosten als onderdeel van de amortisatie in de winst- en verliesrekening verwerkt). De vervolgwaardering van vorderingen is tegen geamortiseerde kostprijs (indien geen sprake van agio/disagio of transactiekosten dan geamortiseerde kostprijs gelijk aan nominale waarde).

### **Liquide middelen**

Liquide middelen bestaan uit kas, banktegoeden en direct opeisbare deposito's met een looptijd korter dan twaalf maanden. Rekening-courantschulden bij banken zijn opgenomen onder schulden aan kredietinstellingen onder kortlopende schulden. Liquide middelen worden gewaardeerd tegen de nominale waarde.

### **Vorzieningen (algemeen)**

Vorzieningen worden gevormd voor in rechte afdwingbare of feitelijke verplichtingen die op de balansdatum bestaan en die het gevolg zijn van een gebeurtenis uit het verleden, waarbij het waarschijnlijk is dat een uitstroom van middelen noodzakelijk is en waarvan de omvang op betrouwbare wijze is te schatten. De voorzieningen worden gewaardeerd tegende beste schatting van de uitgaven die naar verwachting noodzakelijk zijn om de verplichting en verliezen af te wikkelen.

### **Voorziening jubileumverplichtingen**

De jubileumvoorziening betreft een voorziening voor toekomstige jubileumuitkeringen. De voorziening betreft de contante waarde van de in de toekomst uit te keren jubileumuitkeringen.

### **Schulden**

Onder de langlopende schulden worden schulden opgenomen met een resterende looptijd van meer dan één jaar. De kortlopende schulden hebben een verwachte looptijd van maximaal één jaar. De schulden worden bij eerste verwerking opgenomen tegen de reële waarde en vervolgens gewaardeerd tegen de geamortiseerde kostprijs (nominale waarde). De aflossingsverplichtingen voor het komend jaar van de langlopende schulden worden opgenomen onder kortlopende schulden.

## 2.4 GRONDSLAGEN VAN WAARDERING EN RESULTAATBEPALING

### 2.4.3 Grondslagen van resultaatbepaling

#### **Algemeen**

Het resultaat wordt bepaald als het verschil tussen de baten en de lasten over het verslagjaar, met inachtneming van de hiervoor reeds vermelde waarderingsgrondslagen.

Baten worden in de winst- en verliesrekening opgenomen wanneer een vermeerdering van het economisch potentieel, samenhangend met een vermeerdering van een actief of een vermindering van een verlichting, heeft plaatsgevonden, waarvan de omvang betrouwbaar kan worden vastgesteld. Lasten worden verwerkt wanneer een vermindering van het economisch potentieel, samenhangend met een vermindering van een actief of een vermeerdering van een verplichting, heeft plaatsgevonden, waarvan de omvang betrouwbaar kan worden vastgesteld.

Baten worden verantwoord in het jaar waarin de baten zijn gerealiseerd. Lasten worden in aanmerking genomen in het jaar waarin deze voorzienbaar zijn. De overige baten en lasten worden toegerekend aan de verslagperiode waarop deze betrekking hebben.

Baten (waaronder nagekomen budgetaanpassingen) en lasten uit voorgaande jaren die in dit boekjaar zijn geconstateerd, worden aan dit boekjaar toegerekend.

#### **Personele kosten**

Lonen, salarissen en sociale lasten worden op grond van de arbeidsvoorwaarden verwerkt in de resultatenrekening voorzover ze verschuldigd zijn aan werknemers respectievelijk de belastingautoriteit.

#### **Pensioenen**

Stichting Zorgcentrum Oranjehof heeft voor haar werknemers een toegezegde pensioenregeling. Hiervoor in aanmerking komende werknemers hebben op de pensioengerechtigde leeftijd recht op een pensioen dat is gebaseerd op het gemiddeld verdiende loon berekend over de jaren dat de werknemer pensioen heeft opgebouwd bij Stichting Zorgcentrum Oranjehof. De verplichtingen, die voortvloeien uit deze rechten van haar personeel, zijn ondergebracht bij het bedrijfstakpensioenfonds Zorg en Welzijn. Stichting Zorgcentrum Oranjehof betaalt hiervoor premies waarvan de helft door de werkgever wordt betaald en de helft door de werknemer. De pensioenrechten worden jaarlijks geïndexeerd, indien en voor zover de dekkingsgraad van het pensioenfonds (het vermogen van het pensioenfonds gedeeld door haar financiële verplichtingen) dit toelaat. Sinds 2015 gelden nieuwe, strengere, regels voor pensioenfonds. Daarbij behoort ook een nieuwe berekening van de dekkingsgraad. De 'nieuwe' dekkingsgraad is het gemiddelde van de laatste twaalf dekkingsgraden. Door een gemiddelde te gebruiken, zal de dekkingsgraad nu minder sterk schommelen. In december 2016 bedroeg de dekkingsgraad 90,1%. Het vereiste niveau van de dekkingsgraad is 128%. Het pensioenfonds verwacht volgens het herstelplan binnen 12 jaar hieraan te kunnen voldoen en voorziet geen noodzaak voor de aangesloten instellingen om extra stortingen te verrichten of om bijzondere premieverhogingen door te voeren. Stichting Zorgcentrum Oranjehof heeft geen verplichting tot het voldoen van aanvullende bijdragen in geval van een tekort bij het pensioenfonds, anders dan het effect van hogere toekomstige premies. Stichting Zorgcentrum Oranjehof heeft daarom alleen de verschuldigde premies tot en met het einde van het boekjaar in de jaarrekening verantwoord.

## 2.4 GRONDSLAGEN VAN WAARDERING EN RESULTAATBEPALING

### ***Financiële baten en lasten***

De financiële baten en lasten betreffen van derden en groepsmaatschappijen ontvangen (te ontvangen) en aan derden en groepsmaatschappijen betaalde (te betalen) interest. Tevens is hieronder opgenomen het aandeel van de stichting in het resultaat van de op nettovermogenswaarde gewaardeerde deelnemingen danwel ontvangen dividenden van deelnemingen waarin geen invloed van betekenis op het zakelijke en financiële beleid wordt uitgeoefend en waardeveranderingen van financiële vaste activa en effecten.

### ***Overheidssubsidies***

Overheidssubsidies worden aanvankelijk in de balans opgenomen als vooruitontvangen baten zodra er redelijke zekerheid bestaat dat zij zullen worden ontvangen en dat de groep zal voldoen aan de daaraan verbonden voorwaarden. Subsidies ter compensatie van door de groep gemaakte kosten worden systematisch als opbrengsten in de winst-en-verliesrekening opgenomen in dezelfde periode als die waarin de kosten worden gemaakt. Subsidies ter compensatie van de groep voor de kosten van een actief worden systematisch in de winst-en-verliesrekening opgenomen gedurende de gebruiksduur van het actief. Een krediet afgesloten tegen een lagere rente dan de marktrente, wordt als schuld in de balans opgenomen waarbij waardering plaatsvindt zoals opgenomen onder Financiële instrumenten. Het verschil tussen het hogere ontvangen bedrag van het krediet en de boekwaarde bij eerste verwerking betreft het voordeel als gevolg van de lagere rente. Dit voordeel wordt verwerkt als overheidssubsidie.

### **2.4.4 Grondslagen voor de opstelling van het kasstroomoverzicht**

Het kasstroomoverzicht is opgesteld op basis van de indirecte methode.

2.5 TOELICHTING OP DE BALANS

**ACTIVA**

**1. Materiële vaste activa**

	<b>31-dec-16</b>	<b>31-dec-15</b>
	€	€
<i>De specificatie is als volgt:</i>		
Verbouwingen	18.259	2.471
Installaties	34.915	41.455
Inventaris	4.427	5.891
Automatisering	12.195	20.377
<b>Totaal materiële vaste activa</b>	<b>69.796</b>	<b>70.194</b>
<i>Het verloop van de materiële activa in het verslagjaar is als volgt weer te geven:</i>		
	<b>2016</b>	<b>2015</b>
	€	€
Boekwaarde per 1 januari	70.194	47.150
Bij: investeringen	16.418	36.501
Af: afschrijvingen	16.816	13.457
<b>Boekwaarde per 31 december</b>	<b>69.796</b>	<b>70.194</b>

**Toelichting:**

Voor een nadere specificatie van het verloop van de materiële vaste activa per activagroep wordt verwezen naar het mutatieoverzicht onder 2.6.

**2. Debiteuren en overige vorderingen**

	<b>31-dec-16</b>	<b>31-dec-15</b>
	€	€
<i>De specificatie is als volgt:</i>		
Vorderingen op debiteuren	28.276	30.600
Vooruitbetaalde bedragen	19.211	2.409
Nog te ontvangen bedragen	34.236	12.960
Stichting Vrienden	10.955	5.863
<b>Totaal debiteuren en overige vorderingen</b>	<b>92.678</b>	<b>51.832</b>

**Toelichting:**

Stichting Vrienden betreft de afrekening over heel 2016.

**3. Liquide middelen**

	<b>31-dec-16</b>	<b>31-dec-15</b>
	€	€
<i>De specificatie is als volgt:</i>		
Rekening courant Rabobank	11.195	46.689
Bedrijfsspaarrekening	229.912	239.813
Kas	1.090	592
<b>Totaal liquide middelen</b>	<b>242.196</b>	<b>287.094</b>



2.5 TOELICHTING OP DE BALANS

PASSIVA

4. Eigen vermogen

Het eigen vermogen bestaat uit de volgende componenten:

	<u>31-dec-16</u>	<u>31-dec-15</u>
	€	€
Algemene en overige reserves	255.226	274.232
Totaal eigen vermogen	<u>255.226</u>	<u>274.232</u>

Algemene en overige reserves

Het verloop is als volgt weer te geven:

	<u>Saldo per 1-jan-2016</u>	<u>Resultaat- bestemming</u>	<u>Overige mutaties</u>	<u>Saldo per 31-dec-2016</u>
	€	€	€	€
Algemene reserves:				
Algemene reserves:	274.232	-19.006	0	255.226
Totaal algemene en overige reserves	<u>274.232</u>	<u>-19.006</u>	<u>0</u>	<u>255.226</u>

Toelichting:

5. Voorzieningen

Het verloop is als volgt weer te geven:

	<u>Saldo per 1-jan-2016</u>	<u>Dotatie</u>	<u>Onttrekking</u>	<u>Vrijval</u>	<u>Saldo per 31-dec-2016</u>
	€	€	€	€	€
Voorziening jubilea	5.844	0	566	0	5.278
Totaal voorzieningen	<u>5.844</u>	<u>0</u>	<u>566</u>	<u>0</u>	<u>5.278</u>

Toelichting in welke mate (het totaal van) de voorzieningen als langlopend moeten worden beschouwd:

	<u>31-dec-2016</u>
Kortlopend deel van de voorzieningen (< 1 jr.)	586
Langlopend deel van de voorzieningen (> 1 jr.)	4.692
hiervan > 5 jaar	0

Toelichting:

De voorziening Jubilea is gevormd voor het egaliseren van de verplichting de medewerker een uitkering uit te betalen voor een dienstjubilea. De totale voorziening dient op het niveau van € 422,11 per fte per einde van het jaar te zijn.

2.5 TOELICHTING OP DE BALANS

6. Overige kortlopende schulden

<i>De specificatie is als volgt:</i>	<u>31-dec-16</u>	<u>31-dec-15</u>
	€	€
Crediteuren	40.568	28.525
Belastingen en premies sociale verzekeringen	20.103	20.684
Schulden terzake pensioenen	7.674	8.451
Nog te betalen salarissen	2.616	1.864
Vakantiegeld	18.897	17.513
Vakantiedagen	35.458	26.698
Overige overlopende passiva:		
Kruisposten	0	-500
Nog te betalen kosten	18.849	25.810
Totaal overige kortlopende schulden	<u>144.165</u>	<u>129.044</u>

**Toelichting:**

De reservering vakantiedagen 2015 is t.o.v. de jaarrekening 2015 gecorrigeerd. Zie verder de toelichting in de waarderingsgrondslagen. Onder de post 'nog te betalen kosten' is € 2.320 opgenomen voor nabetaling ORT tijdens vakantie over de afgelopen 5 jaar.

7. Niet in de balans opgenomen verplichtingen.

**Toelichting:**

**Huurverplichtingen**

Stichting Zorgcentrum Oranjehof heeft een huurovereenkomst afgesloten met Stichting Omnia Wonen voor de huur van het verzorgingshuis te Elspeet. De huurovereenkomst heeft een looptijd van 1 juni 2014 tot en met 31 mei 2020. De huurprijs over 2016 bedroeg € 85.684.

**2.6 MUTATIEOVERZICHT MATERIELE VASTE ACTIVA**

	Verbouwingen	Installaties	Inventaris	Automatisering	Totaal
	€	€	€	€	€
<b>Stand per 1 januari 2016</b>					
- aanschafwaarde	2.471	75.437	15.208	31.357	124.473
- cumulatieve afschrijvingen	0	33.982	9.317	10.980	54.279
<b>Boekwaarde per 1 januari 2016</b>	<u>2.471</u>	<u>41.455</u>	<u>5.891</u>	<u>20.377</u>	<u>70.194</u>
<b>Mutaties in het boekjaar</b>					
- investeringen	16.418	0	0	0	16.418
- afschrijvingen	630	6.540	1.464	8.182	16.816
<b>Mutaties in boekwaarde (per saldo)</b>	<u>15.788</u>	<u>-6.540</u>	<u>-1.464</u>	<u>-8.182</u>	<u>-398</u>
<b>Stand per 31 december 2016</b>					
- aanschafwaarde	18.889	75.437	15.208	31.357	140.891
- cumulatieve herwaarderings	0	0	0	0	0
- cumulatieve afschrijvingen	630	40.522	10.781	19.162	71.095
<b>Boekwaarde per 31 december 2016</b>	<u>18.259</u>	<u>34.915</u>	<u>4.427</u>	<u>12.195</u>	<u>69.796</u>
<b>Afschrijvingspercentage</b>	10,0%	10%/20%	10,0%	33,3%	

2.7 TOELICHTING OP DE RESULTATENREKENING

BATEN

8. Opbrengsten zorgprestaties en maatschappelijke ondersteuning

<i>De specificatie is als volgt:</i>	<u>2016</u>	<u>2015</u>
	€	€
Norschoten	246.175	237.407
Subsidieregeling 1e lijns verblijf ( via Norschoten)	20.600	29.102
Woonzorg Unie Veluwe	11.483	10.129
Opbrengst VG	36.263	35.070
Stichting Filadelfia	9.423	3.030
Opbrengsten Wmo	229.002	251.498
Overige opbrengsten zorgprestaties	10.487	14.971
<b>Totaal</b>	<b><u>563.432</u></b>	<b><u>581.206</u></b>

**Toelichting:**

9. Subsidies (exclusief Wmo en Jeugdwet)

<i>De specificatie is als volgt:</i>	<u>2016</u>	<u>2015</u>
	€	€
Welzijn ( Gemeente Nunspeet)	31.163	31.221
Ministerie van VWS ( stageplaatsen zorg)	2.062	2.757
WOC (Gemeente Nunspeet)	10.064	0
<b>Totaal</b>	<b><u>43.289</u></b>	<b><u>33.978</u></b>

**Toelichting:**

Per september is er in Oranjehof een WOC gerealiseerd.

10. Overige bedrijfsopbrengsten

<i>De specificatie is als volgt:</i>	<u>2016</u>	<u>2015</u>
	€	€
Overige dienstverlening:		
Maaltijden thuis bezorgd	170.363	170.096
Overige	99.314	68.293
Overige opbrengsten:		
Huur	44.191	43.160
<b>Totaal</b>	<b><u>313.867</u></b>	<b><u>281.549</u></b>

**Toelichting:**

De post overige dienstverlening is toegenomen met ca. € 30.000. Belangrijkste oorzaak is de opbrengst winkel en personele inzet bij KWH.

2.7 TOELICHTING OP DE RESULTATENREKENING

LASTEN

11. Personeelskosten

<i>De specificatie is als volgt:</i>	<u>2016</u>	<u>2015</u>
	€	€
Lonen en salarissen	413.729	395.168
Sociale lasten	65.923	59.629
Pensioenpremies	29.804	28.065
Andere personeelskosten:		
Premie Interpolis	12.365	13.646
reiskosten	3.829	4.375
overig	19.225	18.268
Subtotaal	<u>544.874</u>	<u>519.151</u>
Personeel niet in loondienst	6.907	0
Totaal personeelskosten	<u><u>551.781</u></u>	<u><u>519.151</u></u>
Specificatie gemiddeld aantal personeelsleden (in FTE's) per segment:		
Algemeen beheer	2,04	2,04
Verzorging	4,71	4,83
Voedingsdienst	4,71	5,06
Huishouding	0,63	0,66
Activiteitenbegeleiding	0,77	0,81
Gemiddeld aantal personeelsleden op basis van full-time eenheden	<u><u>12,86</u></u>	<u><u>13,40</u></u>

**Toelichting:**

Er is in 2016 meer uitbetaald aan stagiaires maar er wordt geen fte meer berekend. Ter vergelijking is het aantal fte in 2015 verwijderd.

Er is voor gekozen de uitrui van de reiskosten niet meer te boeken. Dit gaat om ca. € 6.000. Voor 2015 is dit aangepast.

In 2016 ook kosten voor personeel niet in loondienst. Dit betreft inhuur kok en detachering zorgmedewerker door Philadelphia. Kosten vrijwilligers neemt toe door een groeiend aantal vrijwilligers en het belang ervan ze te behouden.

12. Afschrijvingen op immateriële en materiële vaste activa

<i>De specificatie is als volgt:</i>	<u>2016</u>	<u>2015</u>
	€	€
Afschrijvingen:		
- materiële vaste activa	16.816	13.457
Totaal afschrijvingen	<u><u>16.816</u></u>	<u><u>13.457</u></u>

**Toelichting:**

2.7 TOELICHTING OP DE RESULTATENREKENING

13. Overige bedrijfskosten

<i>De specificatie is als volgt:</i>	<u>2016</u>	<u>2015</u>
	€	€
Voedingsmiddelen en hotelmatige kosten	169.516	178.109
Algemene kosten	70.151	86.505
Patiënt- en bewonersgebonden kosten	4.893	6.793
Onderhoud en energiekosten:		
- Onderhoud	6.351	7.746
- Energiekosten gas	9.868	7.671
- Energiekosten stroom	15.631	15.050
- Energie transport en overig	1.167	1.225
Subtotaal	<u>33.015</u>	<u>31.692</u>
Huur en leasing	85.684	85.158
Dotaties en vrijval voorzieningen	8.115	-385
Totaal overige bedrijfskosten	<u><u>371.374</u></u>	<u><u>387.872</u></u>

**Toelichting:**

Daling in vervoerskosten door lagere productie.  
Lagere kosten administratieve diensten derden door lagere afrekening Norschoten.  
In 2015 overige algemene kosten gebruikt voor afboekingen.

14. Financiële baten en lasten

<i>De specificatie is als volgt:</i>	<u>2016</u>	<u>2015</u>
	€	€
Rentebaten	377	1.098
Totaal financiële baten en lasten	<u><u>377</u></u>	<u><u>1.098</u></u>

**Toelichting:**

15. Honoraria accountant

	<u>2016</u>	<u>2015</u>
	€	€
De honoraria van de accountant over 2016 zijn als volgt:		
1 Controle van de jaarrekening	6.000	6.908
2 Overige controlewerkzaamheden (w.o. Regeling AO/IC en Nacalculatie)	2.057	2.299
3 Fiscale advisering	0	0
4 Niet-controlediensten	0	0
Totaal honoraria accountant	<u><u>8.057</u></u>	<u><u>9.207</u></u>

**Toelichting:**

**Stichting Zorgcentrum Oranjehof**

**Vaststelling en goedkeuring jaarrekening**

Het algemeen bestuur van Stichting Zorgcentrum Oranjehof heeft de jaarrekening 2016 opgemaakt en vastgesteld in de vergadering van 19-6-2017.

**Resultaatbestemming**

Het resultaat wordt verdeeld volgens de resultaatverdeling in paragraaf 2.2.

**Gebeurtenissen na balansdatum**


n.v.t.

**Ondertekening door bestuurders en toezichhouders**

W.G.  
Dhr. E. van Asselt



W.G.  
Mevr. F. G. Frens



W.G.  
Dhr. R. van de Blik



## **3. OVERIGE GEGEVENS**



### **3. OVERIGE GEGEVENS**

#### **3.1 Statutaire regeling resultaatbestemming**

In de statuten is bepaald, conform artikel 2.4, dat het behaalde resultaat ter vrije beschikking staat van Zorgcentrum Oranjehof om daarmee haar doel te verwezenlijken.

#### **3.2 Nevenvestigingen**

Stichting Zorgcentrum Oranjehof heeft geen nevenvestigingen.

#### **3.3 Controleverklaring van de onafhankelijke accountant**

De controleverklaring van de onafhankelijke accountant is opgenomen op de volgende pagina.

Aan het bestuur van Stichting Zorgcentrum Oranjehof

INFO@VERSTEGENACCOUNTANTS.NL  
WWW.VERSTEGENACCOUNTANTS.NL

## Controleverklaring van de onafhankelijke accountant

### A. Verklaring over de in de jaarverslaggeving opgenomen jaarrekening 2016

#### Ons oordeel

Wij hebben de jaarrekening 2016 van Stichting Zorgcentrum Oranjehof te Elspeet gecontroleerd.

Naar ons oordeel geeft de in de jaarverslaggeving opgenomen jaarrekening een getrouw beeld van de grootte en de samenstelling van het vermogen van Stichting Zorgcentrum Oranjehof per 31 december 2016 en van het resultaat over 2016 in overeenstemming met de in Nederland geldende RJ-Richtlijn C1 Kleine organisaties-zonder-winststreven.

De jaarrekening bestaat uit:

1. de balans per 31 december 2016;
2. de staat van baten en lasten over 2016; en
3. de toelichting met een overzicht van de gehanteerde grondslagen voor financiële verslaggeving en andere toelichtingen.

#### De basis voor ons oordeel

Wij hebben onze controle uitgevoerd volgens het Nederlands recht, waaronder ook de Nederlandse controlestandaarden vallen. Onze verantwoordelijkheden op grond hiervan zijn beschreven in de sectie 'Onze verantwoordelijkheden voor de controle van de jaarrekening'.

Wij zijn onafhankelijk van Stichting Zorgcentrum Oranjehof zoals vereist in de Verordening inzake de onafhankelijkheid van accountants bij assurance-opdrachten (ViO) en andere voor de opdracht relevante onafhankelijkheidsregels in Nederland. Verder hebben wij voldaan aan de Verordening gedrags- en beroepsregels accountants (VGBA).

Wij vinden dat de door ons verkregen controle-informatie voldoende en geschikt is als basis voor ons oordeel.

### B. Verklaring over de in de jaarverslaggeving opgenomen andere informatie

Naast de jaarrekening en onze controleverklaring daarbij, omvat de jaarverslaggeving andere informatie, die bestaat uit:

- het jaarverslag;
- de overige gegevens.

Op grond van onderstaande werkzaamheden zijn wij van mening dat de andere informatie met de jaarrekening verenigbaar is en geen materiële afwijkingen bevat.



Wij hebben de andere informatie gelezen en hebben op basis van onze kennis en ons begrip, verkregen vanuit de controle of anderszins, overwogen of de andere informatie materiële afwijkingen bevat. Met onze werkzaamheden hebben wij voldaan aan de vereisten in de Nederlandse Standaard 720. Deze werkzaamheden hebben niet dezelfde diepgang als onze controlewerkzaamheden bij de jaarrekening. Het bestuur is verantwoordelijk voor het opstellen van de andere informatie, waaronder het jaarverslag in overeenstemming met RJ-Richtlijn C1 Kleine organisaties-zonder-winststreven.

### **C. Beschrijving van verantwoordelijkheden met betrekking tot de jaarrekening**

#### **Verantwoordelijkheden van het bestuur voor de jaarrekening**

Het bestuur is verantwoordelijk voor het opmaken en getrouw weergeven van de jaarrekening in overeenstemming met de in Nederland geldende RJ-Richtlijn C1 Kleine organisaties-zonder-winststreven.

In dit kader is het bestuur verantwoordelijk voor een zodanige interne beheersing die het bestuur noodzakelijk acht om het opmaken van de jaarrekening mogelijk te maken zonder afwijkingen van materieel belang als gevolg van fouten of fraude.

Bij het opmaken van de jaarrekening moet het bestuur afwegen of de organisatie in staat is om haar werkzaamheden in continuïteit voort te zetten. Op grond van genoemd verslaggevingsstelsel moet het bestuur de jaarrekening opmaken op basis van de continuïteitsveronderstelling, tenzij het bestuur het voornemen heeft om de stichting te liquideren of de bedrijfsactiviteiten te beëindigen of als beëindiging het enige realistische alternatief is.

Het bestuur moet gebeurtenissen en omstandigheden waardoor gereede twijfel zou kunnen bestaan of de organisatie haar bedrijfsactiviteiten in continuïteit kan voortzetten, toelichten in de jaarrekening.

#### **Onze verantwoordelijkheden voor de controle van de jaarrekening**

Onze verantwoordelijkheid is het zodanig plannen en uitvoeren van een controleopdracht dat wij daarmee voldoende en geschikte controle-informatie verkrijgen voor het door ons af te geven oordeel.

Onze controle is uitgevoerd met een hoge mate maar geen absolute mate van zekerheid waardoor het mogelijk is dat wij tijdens onze controle niet alle materiële fouten en fraude ontdekken.

Afwijkingen kunnen ontstaan als gevolg van fraude of fouten en zijn materieel indien redelijkerwijs kan worden verwacht dat deze, afzonderlijk of gezamenlijk, van invloed kunnen zijn op de economische beslissingen die gebruikers op basis van deze jaarrekening nemen. De materialiteit beïnvloedt de aard, timing en omvang van onze controlewerkzaamheden en de evaluatie van het effect van onderkende afwijkingen op ons oordeel.

Wij hebben deze accountantscontrole professioneel kritisch uitgevoerd en hebben waar relevant professionele oordeelsvorming toegepast in overeenstemming met de Nederlandse controlestandaarden, ethische voorschriften en de onafhankelijkheidseisen. Onze controle bestond onder andere uit:

- het identificeren en inschatten van de risico's dat de jaarrekening afwijkingen van materieel belang bevat als gevolg van fouten of fraude, het in reactie op deze risico's bepalen en uitvoeren van controlewerkzaamheden en het verkrijgen van controle-informatie die voldoende en geschikt is als basis voor ons oordeel. Bij fraude is het risico dat een afwijking van materieel belang niet ontdekt wordt groter dan bij fouten. Bij fraude kan sprake zijn van samenspanning, valsheid in geschrifte, het opzettelijk nalaten transacties vast te leggen, het opzettelijk verkeerd voorstellen van zaken of het doorbreken van de interne beheersing;



- het verkrijgen van inzicht in de interne beheersing die relevant is voor de controle met als doel controlewerkzaamheden te selecteren die passend zijn in de omstandigheden. Deze werkzaamheden hebben niet als doel om een oordeel uit te spreken over de effectiviteit van de interne beheersing van de entiteit;
- het evalueren van de geschiktheid van de gebruikte grondslagen voor financiële verslaggeving en het evalueren van de redelijkheid van schattingen door het bestuur en de toelichtingen die daarover in de jaarrekening staan;
- het vaststellen dat de door het bestuur gehanteerde continuïteitsveronderstelling aanvaardbaar is. Tevens het op basis van de verkregen controle-informatie vaststellen of er gebeurtenissen en omstandigheden zijn waardoor gerede twijfel zou kunnen bestaan of de organisatie haar bedrijfsactiviteiten in continuïteit kan voortzetten. Als wij concluderen dat er een onzekerheid van materieel belang bestaat, zijn wij verplicht om aandacht in onze controleverklaring te vestigen op de relevante gerelateerde toelichtingen in de jaarrekening. Als de toelichtingen inadequaat zijn, moeten wij onze verklaring aanpassen. Onze conclusies zijn gebaseerd op de controle-informatie die verkregen is tot de datum van onze controleverklaring. Toekomstige gebeurtenissen of omstandigheden kunnen er echter toe leiden dat een organisatie haar continuïteit niet langer kan handhaven;
- het evalueren van de presentatie, structuur en inhoud van de jaarrekening en de daarin opgenomen toelichtingen;
- het evalueren of de jaarrekening een getrouw beeld geeft van de onderliggende transacties en gebeurtenissen.

Wij communiceren met het bestuur onder andere over de geplande reikwijdte en timing van de controle en over de significante bevindingen die uit onze controle naar voren zijn gekomen, waaronder eventuele significante tekortkomingen in de interne beheersing.

Wij bevestigen aan het bestuur dat wij de relevante ethische voorschriften over onafhankelijkheid hebben nageleefd.

Dordrecht, 19 juni 2017

Verstegen accountants en adviseurs B.V.,

was getekend,  
drs. J. de Groot RA MPA